

# しっぽ通信 No.6

2007年4月9日発行



## 桜の花が咲き開く季節です！

今年は例年よりも早い桜の開花が聞こえてきます♪  
季節を感じる花の便りにも温暖化が見え隠れしますね。

### しっぽNEWS

春！春！春！と心ウキウキする季節になりました♪新しい生活のスタートを迎える方も多いのではないのでしょうか？！  
うれしさや戸惑いなど、様々な心境があるかと思いますが、そこはうさぎさんに癒されながら新生活を楽しんでいただきたいと思います♪それから花粉に悩まされる飼い主さんも少なくないのでしょうかね。店長君も毎年花粉には悩まされていますよ (><) ストレスも関係していると聞きます。(・・店長君もストレスたくさんのかなあ～・・) うさぎさんも飼い主さんもストレスのない生活が大事なのです！そして、しっぽには、4月から5名の仲間が増えました。横浜店・東京店・通販部・企画室・・・、よろしく願い致します。頑張りま～す。♪♪♪

#### 通信販売部

前号に引き続き、またまた新しいお洋服が入荷しました～(\*~\*) レースやリボン、そしてフリル使いの可愛い洋服達です♪  
バンドナもありますよ☆桜の便りも聞こえてきましたので、新しい洋服でうさぎへ出かけてみませんか？



ねえねえ！一緒にお出かけしようよお～♪

#### 横浜店

横浜店は、改装ではなく、移転新装になりました。理由は、『もっとお店を広くしたい！』という事です。皆様にお披露目できる日は伸びてしまいましたが、もう少し待って下さいね。そしてちょっとお知らせです。店長君と横浜店のマイケル君が4月22日1時10分からフジテレビ「あっぱれさんま大教授」に出演します。時間のある方は、見て下さいね！



この子は、アスティンです！

#### 東京店

お客様に分かりやすいように実際にスタッフが使用した商品に「スタッフ感想POP」をつけてみました♪商品説明とは別に、うさぎさんの為に色々工夫していたりもしますので読んで是非参考にさせていただいたら嬉しいです。まだまだ少ないですが、これからたくさん増やして行く予定です☆商品の使い方等分からない事はスタッフに気軽に質問して下さいね(^\_^)



## 10周年 うーさんの日

うさぎのしっぽの創業祭  
今回で10回目の誕生日！

1997年の5月、うさぎのしっぽは誕生しました。初めは、8m<sup>2</sup>弱の小さな、靴を脱いで入るお店でした。今回のうーさんの日は、10周年を記念して、今迄にないお得なセールをしようと思います。楽しみにして下さいね。

\*通販ご利用者にも  
もお得なクーポン券  
プレゼント！

5月中旬からの全国販売に  
先駆け、5月4日に  
先行販売開始！



携帯サイトへ  
Let's go!



- ★お得なクーポン券プレゼント
- ★しっぽ出身の商品を特別割引**30%off**
- ★年1回の新商品の紹介
- ★メーカー様サンプル大プレゼント！
- ★夏物早どりセールス
- ★その他もろもろ・まだまだ・・・



詳しくは、ホームページにアップしていきます。  
店頭で登録されているお客様には、DMをお届け致します。

[www.rabbittail.com](http://www.rabbittail.com)

～うさぎの暮らしを作る店～  
**うさぎのしっぽ**

**TOKYO** 03-5726-1771 [FAX] 03-5701-1061

**YOKOHAMA** 045-762-1232 [FAX] 045-762-1231

**通信販売** 045-750-5474

FAX(24時間受付) 045-750-5476

〒235-0002 横浜市磯子区馬場町6-29

携帯サイト <http://k.rabbittail.com>





# 飼育相談Q&A

皆さんの質問にお答え致します。  
もっともっと読みたい方は、ホームページへgo!

今月はうさぎさんが見せる行動について、様々なご質問がありました。うさぎさんの行動には、うさぎさんからの言葉といえる行動も多いのです。その行動だけでは意味がわかりにくい場合もありますが、その前後のうさぎさんの様子も含めて観察してあげることで、その言葉の意味が見えてくると思います。どうぞご参考くださいね。

**Q:**2年程ネザーのオスと暮らしています。おりこうさんなのか、問題行動と言えるものもなく、抱っこはあんまり好きじゃないですが、ナデナデ中は目を細めて歯をカチカチさせ、外に出ている時はジャンプしたり走ったり、私に鼻でツツツしたり・・・。毛球症の症状があった以外は、特に病気の症状もなく、とっても仲良く暮らしています。ただ最近すごく気になることがあります。私は一人暮らしなのですが、私の彼が遊びに来て帰った後、外に出してあげると彼が座っていたクッションを、ずーとペロペロなめているんです。それが彼が座っていた日だけなんです。彼が好きなので、来ている日に外に出ると、いつもよりジャンプが多くなったり、彼によじ登って遊んだりしているんです。うさぎさんは好きなものにおいがついているもの？をなめる、と言うような癖があるんでしょうか？これも一種の「愛情表現」なんでしょうか・・・？何を調べても載っていないので、気になって仕方ありません。どうか教えてください。お願いします。(一部中略)

**A:**珍しいご質問のようです。どちらかというと恋人や友達などに飼い主さんをとられてしまったなどと、やきもちをやくうさぎさんのお話は聞かれますが・・・。きっと社交的な面があるうさぎさんなのかもしれませんね。クッションを舐めている様子などは、彼のおいを感じているということでもあり、そのことが愛情表現ともれそうです。また、逆に舐めることで自分のにおいをつけているともいえます。うさぎさんもその子その子でいろいろな表現方法がありますから、その行動の前後なども含めて観察してあげて、うさぎさんの心理を読みとってみてくださいね。

**Q:**5ヶ月になるネザーのオスを飼育しています。最近サークルの木製部分をよくかじるようになり、部屋に放すと壁紙をかじってしまうようになりました。そこで飼育範囲をせばめようと考えています。今までは普段はケージ+ケージと同じくらいに広げたサークルの中で飼育しており、夜に1時間くらい部屋に放していました。しかし前述したようにかじるお仕事をを開始したため、今までは部屋に放していた代わりに、サークルを最大限広げて私が入ってスキンシップをしてあげようかと思えます。部屋が賃貸のため、柱や壁の全てに防衛金具を取り付けるわけにもいきません。今までは部屋に放してもらえたのに、サークルを広げたくらいではストレスがたまってしまっているのでしょうか？それとも慣れてくればそれで満足できるのでしょうか？何かよい方法があったら教えてください。(一部中略)

**A:**うさぎさんの行動範囲がこれまでとは異なってしまうことに対しては、確かに一種のストレスが生まれてしまうことは事実だと思います。ただし、これには原因、理由がありますので、そのことをうさぎさんに教えてあげることが必要なことだともいえるでしょう。うさぎさんにとって噛むことはお仕事でもあります。ですが私たちから見れば噛ってよい部分とそうではない部分があるわけですから、そのことを教えることはとても大事なことです。噛ってはいけない環境に放してしまうことよりも、噛ってもよい環境におさめてあげることが大変よい決断だと思います。そのことで飼育環境に変化がでてしまっても、それは仕方のないことですからね。しばらくサークルの中だけで過ごさせてあげながら、様子を見て環境を戻してみようということもありだと思います。もしまた壁などを噛ってしまった場合には直ぐにサークルに戻してしまい、外には出さないということを繰り返して試みることもよいでしょう。これを繰り返すことで、なぜ外に出られなくなったのかということを理解してくれることと思います。うさぎさんは与えられた環境の中で生活しますので、そのルールを飼い主さんが決めてあげることで、そのことをちゃんと受け入れてくれると思います。

**Q:**うちには、1才3ヶ月の女の子のネザーランドがいます。私がうつ伏せの姿勢で本を読んでいると、いつも背中に乗ってきます。その姿は「あなたは私の家来よ～!!」と威張ってるように見えるらしいです(^\_^)でも腹ばいの姿勢の時は決してお腹の上には乗ってきません。神経質な子なので、なでなでされるのも抱っこもあまり好きではなく、自分から私に寄ってくるけど触られるのはイヤみたいです。なぜ、背中を向ける時だけ乗ってくるのでしょうか・・・？私に対してどんな感情を持っているのか気になります！(一部中略)

**A:**とってもかわいらしい姿が目に見えてきます。うさぎさんにとって、飼い主さんの背中には何かしらの意味があるのかもしれませんが、お腹の上には乗ってこないようですからね。抱っこやなでなでがあまり好きではないということですから、背中を向けるときならば、手をさしのべてくるのが出来ないとかわかっていないのかもしれませんが、

この辺りは人間と同じようにわりとすどいですからね！今なら遊べる！とでも言いたげなのかもしれませんよ。この見解ならば威張っているような様子にも納得できそうです。ある意味大事なスキンシップともいえるようですから、様子を見ながら今後どのような行動にでてくるか、観察していただきたいと思います。

**Q:**そう頻繁ではないのですが、臭い匂いをまき散らして走っていることがあります。おしりの匂いを嗅ぐと、どうやらおならのようで、音こそしないのですが、匂いはまさしくおならです。こちらでも、腸の具合が悪いとおならが出ると書かれていたので、乳酸菌のサプリメントを食べさせました。それ以降、おならはなくなったのですが、お腹を調べるのに仰向けにするとイヤイヤするの、放っておくと仰向けにでんと、寝ています。横寝はよくしていたのですが、まるっきりお腹を出した状態で、仰向けで寝るのはここ最近です。具合が悪いのでしょうか？食欲はあまりないのですが、おやつ(野菜、果物、豆等)の喰らいつきはよく、水も飲みます。元気もあり走り回っていますが、糞は小さいように思えます。1度、クッションの布糸を食べてしまったことがありましたが、糞に混じって出てきた痕跡はありません。布糸なんて、消化されませんよね・・・長々とスイマセンが宜しくお願いします。(一部中略)

**A:**横を向いて寝ている姿を通り越して、仰向けで寝ている、休んでいるという様子が見られる、こういった姿は、本当に自分が安心していられる状況でないかぎりできないことだと思います。飼い主さんと一緒に暮らすことで、この場合は安全な場所なのだと理解しているのだともいえることではないでしょうか。ただ、食欲がないということは気になることです。糞も小さいということでもありますので、一度健康診断を兼ねて調べてもらうことも大事かもしれません。お腹の調子が本当ではなく、これまでと異なった状態が見られているということも考えていただくことも必要です。そしてお腹にガスが溜まっているような場合は、やはりうさぎさんの状態がよくないということですので、心配な時には専門家に診ていただくことが大事です。余談ですが、おしり付近からにおいがしていると感じた時には、うさぎさんの生殖器脇の臭腺を確認してみてください。飼育書などでもその部分を紹介していることと思いますが、この部分に分泌物が溜まっていることも多いので、それを取ってあげることも必要ですよ。われわれ人間のへそごまのようなものです。大きさはその溜まり具合でまちまちにもなるかと思いますが、ひまわり種大にもなるでしょう。固まっている場合は、無理に取るとうさぎさんが嫌がったりするようですから、グルーミングスプレーなどでしめらせたり、綿棒などを利用して取ってあげるとよいと思います。

**Q:**先日からケージのトイレでおしっこしなくなりました。水はたくさん飲み、フンもいつも通りなのですが、おしっこは全くせず、夜ケージから出すと小さなころから遊んでいたソファに走り、ペットシートの上に出ます。他の方の同様な質問には、お部屋を縄張りだと思っているので、しばらくケージから出すのを控えましょう。との事でしたが、うちの子もそうしたほうがいいのか？遊ぶ時間になるとケージをすくすく噛みまわすし、ケージから出さず、ずーとおしっこを我慢されても心配です。どうするべきでしょうか？よいアドバイスお願いいたします。(一部中略)

**A:**ケージの中にはなく、部屋の中に縄張りを持ってしまい、その中のソファをトイレの場所と認識してしまっているようですね。これを解消するにはやはり行動範囲を制限してしまうこと、究極にはケージから出さないということにもなると思います。お水もたくさん飲む子ですので、現在の状態でもおしっこをかなり我慢しているのかもしれませんが、我慢されることも心配と思われるのであれば、今の状況を続けていただくこともひとつの決断でもありますし、そうではなくケージの中に縄張り意識を持たせたいと思うのであれば、心を鬼にして環境を変えるということも必要なのだと思いますね。また、ペットシートの上でおしっこすることから、縄張りだけの問題ではないのかもしれませんが、ペットシートの上でおしっこをする！と解釈していることもあるかもしれませんが、ケージの中にシートを使って新たにトイレを作ったとしてもよいかもしれませんが、ただし、条件としてペットシートをいたずらして食べてしまわない子であることがあげられますので、はじめは飼い主さんが在宅の際に試みる必要があるかと思えます。



**Q:**うちのうさぎさんは、今月で生後11ヶ月になるネザーのオスです。うちに来て7ヶ月になります。はじめの1、2ヶ月くらいには名前も覚えてくれて、呼ぶとジャンプして喜んで寄ってきてくれたのですが、最近は呼んでも振り向くか向かないか、の程度で知らんぷりという感じです。思春期なのか？とも思ったのですが、もうすぐで1年になるし、成人ぐらいの年になっていると思います。関係ないのでしょうか？あともう一つ一緒に遊んでいる時に、ぶつぶと小さい声で近寄って来たり、足の周りをぐるぐる回ったりするのはなついているからなのでしょう？（一部中略）

**A:**名前を呼んでも知らんぷり・・・なんだかこれはこれでかわいい姿が目に見えてきますよ。生後11ヶ月ということもあり、以前のようにやんちゃっぷりが落ち着きつつあるという時期などでもあるのかもしれませんが。飼主さんがお考えのように、思春期ということも十分に考えられます。また、今の環境に十分に慣れてきて、ある意味自我を出しているともいえそうです。大好きなおやつやご褒美などを手取りコミュニケーションをとってみるとよいでしょう。きっとここぞとばかりに近寄ってきてくれるかと思えます。そして、ぶつぶと声をあげて近寄ってきたり、足の周りをぐるぐる回る様子は、もちろん愛情表現のひとつといえると思います。もっと構ってほしい！と行動で示しているのでしょうか。そして発情時にも同様の行動が見られたりもしますので、この前後の行動もよく観察していただいて、マウンティングの行為などが見られたら、その興奮を止めてあげることが必要になります。

**Q:**白いウサギを飼っています。最近やたらと凶暴になってきて餌をやる時などは特に異常なくらいやたらと騒ぎ、間違っ私たちの手を噛んだりするようになりました。抱っこは前から嫌がってできませんし、以前首輪をつけて散歩しようとしたのですが、びくびくして怖がってしまいます。かじり木は一日もたませませんし、今では怖くてなでやることもできなくなってしまいました。何かの病気では？どうしたらいいのでしょうか。本当に困っています。（一部中略）

**A:**うさぎさんが凶暴になって噛んだりする行動が見られているようですが、やはりこれには原因があるのだと思います。まず、年齢がわかり兼ねてしまっていますが、発情期などをむかえているうさぎさんであれば、気が立っていたりしてそのことが行動に表れたりもすることでしょう。そしてこれまでとは異なった環境などでうさぎさんがストレスを感じているということなども原因となります。飼育環境がよくない、生活リズムが変わった、うさぎさんの嫌がることを強要したなど、こういったことでも言葉の変わり方に態度で示しているのかもしれない

んからね。うさぎさんを取りまく環境を見直してみてください。また、ひどく体調が悪い場合などもあるのかもしれませんが。食欲や排泄の状態、そして普段のうさぎさんの様子をしっかりと観察していただいて、不安がある時には獣医師に診ていただくことが必要だと思います。

**Q:**ケージ内の態度とケージの外での態度の違いに家族で戸惑っています。ケージ内では、触っても嫌がらず気持ち良さそうな顔さえ見せてくれて、子供達も日に何度も呼び撫でています。手から直接エサをあげても喜んで食べています。一日の内何回かハッスルする事はありますが比較のおとなしくしています。ところが、ケージから出ると一変し物凄く興奮して部屋中走り回り、少しもじっとしていません。喜んでる証拠かな？と思っているのでそれはいいのですが、触るうと手を伸ばしただけでビクッと反応し猛ダッシュで逃げ去るんです。呼んでも完全にシカトし、振り向いてもくれません。エサで釣ろうと好物を見せても全く見向きもしません。触れもしないのでトイレに戻った隙に扉を閉めています。ケージから出すのは数日に一度程度です。なぜケージ外だと警戒心むき出しになるのでしょうか？ケージ内とケージの外では、なついてくれるまでの時間が違うのでしょうか？（一部中略）

**A:**ケージの中と外でのうさぎさんの態度が全く違うということ、これはよく見かける姿、行動でもあるかと思えます。ケージの外には魅力がいっぱいあります。ケージの中から放されたことによる開放感などもあるでしょうし、そうなるとももちろん興奮状態にもなります。そして自分の行動出来る範囲には、縄張りを示すにおいつけの行動、またどこになががあつて、それらが今までと異なっていないかというチェックなど、いろいろうさぎさんにしてみれば忙しいともいえるでしょう。そんなところに、名前を呼ばれても「ちょっと待って！」と言わんばかりの様子なのだと思います。また、体に触られる＝ケージに戻されるなどと理解しているのであれば、飼主さんの動きなどに警戒することも充分にあります。数日に一度というお散歩のようですから、この時間ばかりはうさぎさんのしたいように行動させてあげてもよいのかもしれませんが、もちろんそれには危険のない環境、ある程度の制限された環境が必要です。遊び飽きたころには、飼主さんに注意が向きますので、その時にコミュニケーションを試みるとよいのだと思えますよ。



横浜店の新しいアイドル ホーランドロップ オレンジ 『EDDIE君』がモデルです。よろしくね！♪

## うさぎ用品ご紹介

うーさんの日5月4日 発売開始

# うさぎのキャベツ

これからのうさぎの食事は  
牧草・ベレット・うさぎのキャベツ

うさぎのしっぽでも人気のアイテム、「うさぎの高原キャベツ」が、本格的に発売開始となりました。今迄よりも使いやすさと鮮度にこだわり、パッケージにチャックをつけて、透明袋からプリント袋になりました。なんとデザインには、横浜店のアイドルEDDIE君が登場です。彼のお澄まし顔を見てあげてください。このうさぎのキャベツは、国産のキャベツの青い葉のみを選んで、一枚一枚手作業で作られています。これかなり大変な事なんです。細かくして乾燥を機械まかせにしていないとこにこだわりがあります。

それにしても、うさぎさんはどうしてこの大きさが好きなのでしょう？

『うさぎのキャベツは、大きなまま乾燥している特別な国産キャベツなんです！』

うさぎのキャベツって？

『うさぎのキャベツ』は、新鮮で栄養たっぷりの国産キャベツの葉を厳選し、油やブドウ糖を一切使用せず加工しました。生のキャベツそのままを一枚一枚手作業で手間ひまかけて乾燥しています。そして、色良く乾燥した葉をできるだけ大きな形のままお届けできるよう丁寧に袋詰めしました。『うさぎのキャベツ』1袋(200g)は、生のキャベツ1.8kg分に相当します。キャベツには胃腸の粘膜保護効果が期待できるビタミンUのほかビタミンA、ビタミンCが含まれています。キャベツは、野菜の中でも繊維質が多い種類のひとつです。



200g 525円



黒ちゃんの編集後記

## うさぎの言葉

暖かな春を迎えて、飼主さんもうさぎさんも穏やかな毎日であるとよいですね。ただ、そうそうのんびりしてもいられない時期でもあるのです。この後に控えている梅雨や夏に向けて、今のこの時期に体力をしっかりとつけておくことはとても大事なことだと思います。黒ちゃんのうさぎ「サンチ」も、やっぱり夏が苦手です。そんな夏に向けて、栄養補給や食欲増進など、食事を見直してみたり、定期的なエクササイズ（運動）で体力をつけたり、動くことでお腹の調子も活発にしてみたりと、生活パターンを考へてみる大事な時だともいえるでしょう。もちろん普段から100点満点の環境を与えてあげられることは目標でもありますが、飼主さんの都合などでそう簡単にはいかない時もありますよね。お宅のうさぎさんの体調に合わせて、得意な時期には特に、事前に環境をしっかりと整えてあげるといこともよいのかもしれない。皆様のうさぎさんに苦手な季節はありますか？ではまた♪







皆様の質問の中からテーマにそって選びました。もっともっと読みたい方は、ホームページへgo!

## テーマQ&A 今回はうさぎの糞についてです！

**Q:** 盲腸糞ってどんな形をしているんですか？

**A:** 盲腸糞の特徴としては、葡萄の房のように小さめの粒々がまとまっている状態で、柔らかく臭いもきついです。これは排泄物ではなく、うさぎさんが作り出したタンパク質とビタミンと多くの微生物を含んだ食事なのです。盲腸糞と呼ばれる他に食糞ともいわれています。うさぎはこれを食べることによってエネルギーを取り込んでいるのです。通常はお尻から直接食べますから、飼いさんの目に触れることがないのですが、食べ残しなどが見られる場合には、盲腸糞の出る時間が一定でなかったり、ストレスなどで消化機能が低下している場合や、または肥満によっても上手に食べられないことなどがあります。

**Q:** 2週間前にホーランドロップを家族として迎えました。初めてうさぎを飼うことになったんですけどわからないことだらけで、本を見たり、ネットで調べたりと勉強中です。うちに来てからずっとなんですけど、どうやら盲腸糞を食べていないようなんです。朝起きてケージの中を見てみるとある程度決まった場所に盲腸糞らしき物が結構な量であります。下にすのこを敷いてあるんですが下に落ちきらないぐらいの量を2~3ヶ所で残されています。足で踏んだり、お腹に辺りに付けていることもあります。1日の流れとしては朝7~8時の間に朝ごはん(ペレット)。18時ぐらいに30分間遊びの時間(遊んでいる間に掃除)19時に夕食(ペレットと牧草)21時ぐらいに遊びの時間30分。あとはちょこちょこ話しかけたり、抱っこしたりして1日が終わります。生活習慣に問題があるのでしょうか？あと盲腸糞と軟便の違いはなんですか？見た目では違いはわかるものですか？(一部中略)

**A:** 盲腸糞の特徴としては葡萄の房のような状態(粒々したものがまとまった状態)で柔らかく、臭いもきついです。ちなみに軟便は、この盲腸糞がより柔らかくなったような糞のことをいいます。うさぎさんは盲腸糞を食べることによってエネルギーを取り込んでいます。通常はうさぎさん自ら直接口にするのですが、上手に食べることが出来ない場合もあるようです。こうした場合は、飼いさんが口元に持って行って食べさせてあげることなどが必要になります。ですが、盲腸糞を食べられないことが、成長や健康に関して問題が直ぐおこることでも無いようなのです。ですから現在の食事内容から、充分な栄養を取り込めるものなのかを見極めていただきたいと思います。そして盲腸糞は生活リズムと関係があります。うさぎさんは通常、日中(午前中ぐらい迄)に盲腸糞をします。今回のように食べ残しがあるときは、生活スタイルが変わったか、肥満で食べられない事などが原因となるようです。今回の場合は新しいお家に来て間もないわけですから、この生活リズムとうさぎさんのお腹の消化システムが上手にリンクしていないのかもしれない。またストレスなどの理由だったり、新しい環境に対してまだ慣れていないなどのことから、お腹の調子が優れないということもあるかもしれません。ストレスなどがあるのな

らばそれを排除していただき、今後も規則正しい生活スタイルを続けていただければ、きっと体内のリズムも安定してくるかと思いますよ。ただ、それでも不安な場合には、早めに獣医師にきちんと診ていただくことも重要です。盲腸糞や軟便と思っていたものが、病的な意味だといううさぎさんからのサインだったりすることも考えられますからね。

**Q:** 糞の色について教えてください。以前は黒い糞をしていたのですが最近、色が茶色くなってきました。餌はペレット、あっぺん、牧草、おやつに乾燥りんご、乾燥にんじん、他に毛球症予防のタブレットを一日に二錠あげています。なにか問題があるのでしょうか？心配です。よろしくお願いします。約六ヶ月のミックスのうさぎです。(一部中略)

**A:** おしっこや糞の色は、食べたものによって変わってくるともいえます。よく牧草をたくさん食べるうさぎさんは、牧草色の糞が見られたりして、健康のパロメーターでもあったりします。今回のうさぎさんは、黒色から茶色との表現ですが、色のほかに糞の形や量などに変化はないかということも合わせて観察いただきたいと思います。食事内容を見る限りですと、特に問題があるようには感じられませんが、与える量がそれぞれ適量なのかということは、見直していただきたいですね。そして生活スタイルも、ストレスがないかなど考えてみてあげてください。糞の色が変わったということでも、今までとは違うという、うさぎさんからのサインでもありますから、見逃さずにこれがなになのかと考えられたことは大変すばらしいことです。うさぎさんの体調などもよく観察していただいて、不安な点が少しでもあるようでしたら、迷わずに獣医師に診ていただくことが大事です。この時糞も持参してご相談にのっていただくとよいと思いますよ。

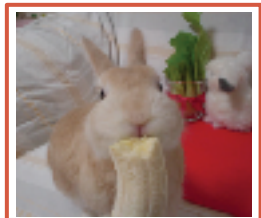
**Q:** 4ヶ月の女の子のミニウサギで体重は1.5kg弱です。えんどう豆くらいのまん丸な大きいフンをしていたのですが、ここ数日涙形に形が変わり小さく平らな感じになりました。スイカの種がさらに涙形になったような感じです。量は以前と変わらないようにも思いますし、小さくなった分少し減ったようにも思います。以前と変わった様子はなく元気で食欲も旺盛です。またブラッシングしても殆ど毛が抜けないため、毛球症の可能性は低いのではと思うのですが・・・(一部中略)

**A:** 食欲や元気などに変化は見られていないようですが、通常見られていたまん丸の状態が、涙型など平らな形状になったということは、おなかの不調のサインでもあると捉えられます。毛や異物などがある場合など糞が丸くならないといわれていますので、毛が抜けないからといって安心はできないかと思えます。なにかしらのトラブルのサインだといえるかと思えますから、専門家である獣医師にきちんと診ていただくことが大事だと思います。その上で、その原因がないかということを探ってもらうことが大切だと思いますよ。

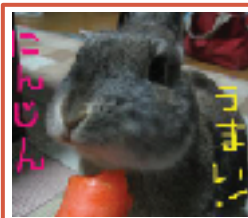


## Best shot紹介！ お店のお客様の子やホームページのマイページから選ばせて頂きました。

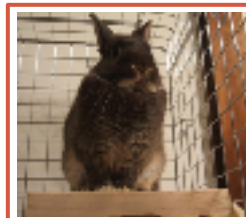
今回のベストショットは、春らしく?!、おいしい♪顔のうさぎさんや気持ちよく過ごしているうさぎさんに集まってもらいました♪



おいもちゃん



凧ちゃん



ぷいちゃん



アッシュちゃん



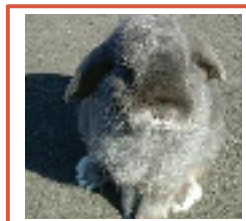
ラティエルちゃん



ポテトちゃん



ひな☆ちゃん



どんちゃつ<2号ちゃん



なずなちゃん