

しっぽ通信 No.4

2007年2月1日発行

まだまだ寒さが厳しいですね！

体調管理には充分に気をつけてくださいね♪
飼い主さんもうさぎさんも健康でありますように！



しっぽNEWS

2007年がスタートして早ひと月が過ぎましたが、まだまだ春の気配は遠いようです。暖冬とはいわれていますが、寒い便りを聞くところもあるようです。皆様のお住まいの地域はいかがでしょう。さて、前回のしっぽ通信からプチリニューアル！？とでもいえるように、読み応えたっぷりの内容でお届け致しております。そして、今回からテーマQ&Aに加え、HPのQ&Aに載いた飼育相談もたっぷりご紹介させていただきます！！皆様のうさぎさんとの暮らしの中での飼育のヒントや、同じ悩みなどを共有していただきたいと思っておりますよ！また、商品紹介やトイレ事情の特集もありますので、読み逃しのないように隅から隅までご覧下さいませ♪♪♪

通信販売部

新商品情報で～す(^-^)/消臭剤で人気がある「TOPブリーダーの消臭剤」より、本体と詰替がセットになった商品が発売されました！！お値段も約577円もお得なのです☆もちろん無香タイプと微香タイプ両方ありますからね！数に限りがありますので是非急いでくださいね～♪



横浜店

今回はお薦め商品を♪プロケージはトイレの決まっていない子に最適です！トレイにペットシートを引いて使用すれば、あちこちでおしっこをしても床網を外して洗えるからとっても衛生的！忙しくてシートを毎日取り替えられない方には、GEXの消臭シートも便利です♪数日分のおしっこを吸収してくれるから、お掃除の手間も軽減されます。また、トレイの半分サイズのペットシートを2枚使って、汚れた方だけ取り替えるなど工夫すればとても経済的ですよ！ご家庭ごとに適した用品もありますから、ぜひお店でも相談してみてくださいね♪

東京店

冬場はお部屋の空気がこもりがちですよ。東京店スタッフのトイレ砂の人気No.1は「さらさらトイレ砂」！吸収力が高いので消臭力の持続性もGood♪

★「スタッフお掃除一口メモ(^-^)」★
スノコや木製品は洗って天気の良い日に干したり、どうしても洗えない物はしっかり拭いて「OYK臭バリア」を吹きかけておくだけでも随分違いますよ～是非お試し下さい。



うさぎさんの成長やおしっこの場所が決まった、決まらないかでも、そのトイレの環境は異なってくるともいえそうですよ。

トイレ砂とペットシート どちらが最適?! 検証してみましょう!

あなたは何を一番に考えますか?

うさぎさんのケージの中にはトイレがつきものです。これはトイレの場所を一方所に決めるといっつけを考えた時や、飼い主さんの掃除のお手間を考えるとということにもなるかと思ます。そこでトイレに欠かせないのが、トイレ砂やペットシートになりますよね。どちらを使ったらよいのか頭を悩ませる飼い主さんもいらっしゃるかと思います。そこで今回はそれぞれの特徴を上げてみましょう！まずトイレ砂ですが、木の粉を固めたものであるので、トイレ砂自体の香りもありますが、消臭効果がとても高いことが上げられますよね。そしてシートは、広範囲

でおしっこを吸収してくれます。お掃除の手軽さも上げられるでしょうね。これらを踏まえて考えてみると、おしっこの場所が決まった子にはトイレ砂、そしてしっつけ中や思春期などであちこちにおしっこしてしまう子の場合にはシートが適しているといえそうですね。もちろん、両方を併用していただく尚GOOD!です。いずれを選ぶにしても、臭いについてとことん排除したいと思うのか、はたまた掃除の簡単さをとるのか、こういったことからの選択肢ということもありますよね。どうぞ、皆様のうさぎさんにあった環境を選んであげてください。



No795-1260円

トップブリーダーの消臭シート

1リットル詰めから新しいケージにシートを貼るだけでOK!



or
and



携帯サイトへ
Let's go!



～うさぎの暮らしを作る店～

うさぎのしっぽ

TOKYO 03-5726-1771 (FAX) 03-5701-1061

YOKOHAMA 045-762-1232 (FAX) 045-762-1231

通信販売 045-750-5474

FAX (24時間受付) 045-750-5476

〒235-0002 横浜市磯子区馬場町6-29

携帯サイト <http://k.rabbittail.com>





飼育相談Q&A

皆さんの質問にお答え致します。
もっともっと読みたい方は、ホームページへgo!

今日は、元気なうさぎさんの!? ご相談が多かったような印象です。中でもいろいろなものを噛ってしまって困っている・・・という飼い主さんがいらっしやったようですよ! そして季節がらか、うさぎさんを連れてのお出かけ?!・・・などを連想させるご質問もありました。どうぞご参考になさってくださいね!

Q: 畳の部屋にフロアマットを敷いて飼っているのですが、寒くなってきたので、絨毯を敷いたところ、掘ったり噛ったりが激しくなりました。それだけならストレス解消になっていいのですが、食べているのです。綿100%ではなく、ナイロン等の化学繊維も混ざっているの、すぐに絨毯を取りました。でも、さすがに寒くなってきたので、イグサの敷物を買ってきました。でも、買った日に噛って食べてばるばるに・・・。何を敷けばいいのでしょうか? (一部中略)

A: そうですね、噛ることがお仕事ともいえるうさぎさんですから、熱心にその事に集中してしまううさぎさんの場合には、環境を完全にしていることが必要なのでしょうね。絨毯などは化学繊維も含まれていますが今回のような場合にはあまり向きませんよね。コットン素材であったも、やはり大量に食べてしまう場合には向かないといえると思います。絨毯を敷く以前には、今回の行動が少ないというような印象もありますので、以前の環境に戻してあげることがよいのかもしれないですね。もしかしたら前の環境の方がお気に入りということなかもしれませんからね。寒さが気になるという場合には、お部屋全体を暖めてあげることなども問題ないかとも思います。もしくはフロアマットの一部分にペットヒーターを敷いてうさぎさんが寒いときに自由に使えるような環境で様子を見ることがよいと思いますよ。わら素材のマットやおもちゃなども与えていただいて、ストレス解消の部分も残してあげること大切かもしれませんね。また、うさぎさんの行動範囲にすのこなどの木製品を敷いてあげることでもよいでしょうね。これなら掘ったり噛ったりしても大丈夫ですからね。

Q: 雑種のミニウサギ(オス、3ヶ月)を飼っております。ケージかじりを防止するため、かじり木を購入して取り付けようとしたのですが、ケージのスライドする部分(入り口)が邪魔をしてかじり木をスムーズに取り付けることが出来ません。現在、割り箸を木工用ボンドでかじり木にくっ付けてスライドする部分に引っかからないようにして取り付けしています。ボンドでの接合部分は裏面なのでかじれないと思うのですが、誤って食べてしまいおなかを壊したらかわいそうです。うさぎが間違えて食べてしまっても大丈夫な接着用品(?)などございますでしょうか? (一部中略)

A: 口に入れても問題のない接着剤となると、ちょっと難しいような印象です。とても工夫されているらしいので、こまめにチェックしてあげながら、早めに取り替えてあげることなどで様子を見ていただきたいと思います。また、チモシーバーなど食べても安心なもので、ケージにくくりつけるということもひとつの方法ではないでしょうか? もしくは、ワイヤーなどで縛っていただくこともよいでしょう。この時、溝のようなものを作ってあげるとワイヤーが表にでることがなく、気にならずによいかもかもしれませんね。皆様のお宅ならではのお手製の環境を作っていただきたいと思いますよ。

Q: 我が家のうさぎはホーランドロップの男の子で10ヶ月です。我が家の第2号のうさぎなんですが前の子よりやんちゃで困っています。うちでは放し飼いなんですが、どんなにガードしてもしてガードしていないところを探して噛むんです。壁紙や和室の敷居など、嚴重にガードするのに・・・二文字で低い声でしかるといいと飼育書で読んで「ダメ!」とか「コラ!」ってしかっても、その時は辞めてもすぐ戻ってきます。こちらで買ったりんりんボールとか齧り木をあげてもだめで、最近では齧った瞬間ハウスに入れ一定時間出さないようにしています。私は大学生なので昼間は面倒を見てあげられないし母ももうノイローゼ気味です(苦笑)何か知恵をお借りできたら嬉しいです。(一部中略)

A: うさぎさんは噛る事が仕事(?)といってもよいのですから、噛ってもよい環境を作ってあげるか、もしくは噛られては困る環境下にはおかないということが必要なのだと思いますね。放し飼いの環境は、多くの時間をうさぎさんと触れ合えるということからか、そうしたいと思われる飼い主さんも少なくないようですよ。ですが制限のない環境を与えてしまうと、実は問題行動が多く見られるようになってきて、また、うさぎにとっても自分の好きなように行動できるわけですから、上下関係が本来のあるべく姿ではなくなったりします。そうなると今回のうさぎさんのお宅のように、人間側にストレスが掛かってしまうのです。まずは、基本の飼育をケージの中で行ってあげることからスタートなのではないでしょうか。この場合、いたずら好きなうさぎさんでもあるようですから、ケージを噛って外に出して!とアピールすることでしょうから、噛っても歯にトラブルが起きないように、すのこなどでケージをガードしてあげるとよいでしょう

ね。おもちゃや牧草をあたえることもよいでしょう。そして、一緒に過ごしてあげられる時間帯を決めてあげて、その時間をケージの外に出してあげるとよいですよ。この時もお部屋全体などではなく、ある一定の空間に区切って、あなたの縄張りはこちらまでだからね!と行動範囲を決めてあげることも大事ですよ。壁や敷居などを含まずにサークルで仕切ってあげることができれば、トラブルも回避できると思いますからね。

Q: 4ヶ月になるウサギなんですが、最近かじる行為があきらかにひどくなっています。ここ何日前から敷いている敷き草とかじり木をずっとかじっています。敷き草はすぐにポロポロになるし、かじり木は一日でなくなってしまう。あまりにもうるさくて夜中に目が覚めました。こんなこと初めてで戸惑ってしまいました。最初はお腹が空いてるから敷き草をかじってるのかと思って牧草をあげたら食べないでずっと敷き草をかじっています。これはストレスからくるものなのでしょうか? どうしたらいいのかわかりません。このままだとイライラしてまいってしまいそうです。よろしくお願ひします。(一部中略)

A: うさぎさんにとって噛ることは、仕事ともいえる行為ですから、噛るな!といってもそれは無理な話です。本能といってもよい行動ですからね。うさぎの切歯(前歯)は一年間に10センチから12センチほど伸び続けることから、物を噛ってその伸びる歯を削ることが必要なのです。本能からくる行為ということと、ストレスから生じる行動ということももしかしたらあるのかもしれないですね。また、単純に飼い主さんに構ってもらいたいという意味もあるのかもしれないですね。牧草やかじり木などの他に、ケージを噛ってしまう子も少なくないです。今回のうさぎさんの場合は、実はまだよい方なのだとはいえるかもしれませんよ。ケージを噛ってしまったり歯にトラブルが起きやすいですので、なんとかそれを阻止しなければいけませんからね。基本的にはかじり木や牧草、広範囲に噛る場合にはすのこをケージにくくりつけるなどの対処方法になると思います。そしてストレスなどがないか、生活全体を見直してみることも大事だと思います。充分な運動時間を与えているか、毎日同じリズムで過ごさせてあげているか、よく考えてみてくださいね。

Q: 1歳2ヶ月になったうさぎです。飼育している部屋は北側の部屋で日中は薄暗く、夜のケージから出して遊ばせる時以外は電気を消しています。最近、ペレットを置いても気がついて食べるのが遅いような気がするんです。うさぎは元々視力は近眼でよくないと知りました。それにして前より視力が悪くなっているような気がします。1日中暗い部屋にいるのは目によくないのでしょうか? それと頻りに電気をつけたり消したりするのもよくないのでしょうか? よろしくお願ひします。(一部中略)

A: 一日中暗いところで過ごすようですと、ちょっと可哀想でもあるかもしれませんね。ただ今回のうさぎさんのお宅のように、そのお部屋によっては日差しが入らない環境なども少なくないのかもしれないですね。うさぎは薄暗いところでも、光への感度がとてもよいともいわれています。ですから、薄暗い中でも物を見分けたり察知したりということは充分できるといえると思います。ただ、今回の場合ですと、ペレットなどを与えてもそれに気が付かないというようなことですので、果たして本当に見えていないのか、成長とともにみせる落ち着きなどがでてきたのではないかなど確認していただくことも大切かもしれませんね。ケージの外に出してあげる時だけでなく、食事の時なども電気を付けてうさぎさんとその時間を共有してあげることもよいかもしれませんね。暗いままの状態ですと、うさぎさんの様子もその環境の様子も把握しにくいことだと思います。ある時間帯は一緒にいて様子を見てあげることもコミュニケーションのひとつといえるかとも思いますよ。



Q: 家で飼い始めてから4年以上経過するウサギを飼っています。4月から都内で暮らすことになったので、引越しをする予定なんですけど、現在の家はとても田舎で普段は静か、家族も普段家の中にいる環境です。そんな環境から日中誰もいない家に引っ越してもウサギに異変が起らないか心配です。そして、ペット可の物件が増えてきているという中々条件にあった場所が少なくて困っています。大抵「ペット」というくくりは犬・猫になっているのでウサギはペット可でなくてもいいのか？というのが疑問です。ですがこっそり飼っていても、もし何かあった時にトラブルになるのは避けたいので、ここはやはりペット可の物件を探すべきなのでしょうかね？（一部中略）

A: 春に向けて転勤や異動などが増えてくることでしょうね。そうなると一緒に暮らしているうさぎさんもお引っ越しということになりますから、その環境の変化に心配になるお気持ちもお察し致しますよ。確かに、これまで過ごした環境とまるっきり異なるといえるのでしょから、はじめはうさぎさんにも戸惑いなどがあると思います。そのことがストレスとなったりして、体調に変化が見られたりということも考えられるかもしれませんが、なによりも飼い主さんと一緒にいられるのですから、その状況を受け入れてくれることと思えますよ。ですから、危険のない環境に整えてあげることが大事ですよ。そしてうさぎさんの具合が悪くなった時でも、直ぐに専門家に診て頂けるように、うさぎを診てくれる獣医師を探しておくことも大事だと思います。そして、お住まいに関してですが、確かにペット可の物件も多くなってきましたよね。犬猫を対象としていることも少なくないようですが、やはりトラブルを避けるためにも、うさぎと一緒に住むということを含めて相談されるとよいと思えますね。うさぎがどうい動物かなども含めてお話しされると、ペット可ではなくとも、うさぎなら・・・という物件も出てくるかもしれませんからね。

Q: ホーランドロップの男の子を飼い始めました。一人暮らしをしており、実家につれて帰る際にキャリーバックが必要じゃないかと思っています。色々、見回ったのですがどれがいいのかわからず・・・。移動だけならいいのですが、実家や旅行などで泊まるとなればキャリーバックから出してあげたほうがいいのでしょうか？それか、家のゲージごと移動しないといけないんですか？ちょっと出かける際に入ってもらえるキャリーバックですが、御飯も牧草も水もゲージ内では固定できるので、固定できるようなキャリーバックの方がいいのでしょうか？（一部中略）

A: ご実家などでしたら年に数回帰省されたりしますよね。また、滞在日数もあつたりするのではないのでしょうか。こういったように定期

的に訪れる場合には、そのお出かけ先にもケージや用品を同じように準備してあげるとよいかと思えますね。お出かけ先でもいつもと同じように過ごしていただけるようだと、うさぎさんもストレスが少なくなるというものでしょうからね。それが難しいという場合には、やはりキャリーで過ごさせることになりそうですよ。ケージの変わりりとしても使っていただけるキャリーをお探しいただくことになると思えますよ。布製などのタイプよりも、プラスチック製などで、作りのしっかりしたタイプがより適していると思います。こういったタイプは下網が付いていて、糞やおしっこが直接うさぎさんに付かないような工夫がされています。また餌入れやボトルなども付けられる場合も多いです。うさぎさんの大きさや体重なども考えながら、持ちやすいキャリーをお選びになることが大事だと思います。そしてお出かけの時にだけ使うのではなく、普段からキャリーには慣れ親しんでもらうことも大切ですよ。普段からキャリーの中で遊べるような環境を与えてあげられれば、余計なストレスもかかりにくくなるというものですからね。そして、お出かけ先での過ごし方ですが、うさぎさんがケージやキャリーから出て遊べるような環境を与えてあげられるのならば、出してあげることに越したことはないですよ。普段の生活リズムと同じように過ごせるような配慮も大切かもしれません。普段とは違う環境にいるのですから、過ごすリズムなどは同じようにしてあげるとよいのだと思えます。そうできない場合は、優しく声を掛けてスキンシップをとっていただきたいと思えますね。

Q: うさぎを飼おうと思ってから色々なサイトやしっぽさんのHPを拝見させてもらっていたら、飼う事がちょっと不安になってしまいました。私はアパートに一人暮らしで、仕事は5日に1回位で泊まりの勤務があり、朝7時頃家を出て帰ってくるのは翌日の夜8時ぐらいになってしまいます。この状態では、定期的に餌を与える時間や、遊んであげる時間がまちまちになってしまいます。やはりこんな生活環境では、うさぎを飼う事は諦めた方がいいのでしょうか？

A: 飼い主さんそれぞれで生活のパターンがありますよね。うさぎはとてもデリケートな動物ではありますが、どんな環境にも適応するという術も持っています。ですから飼育書通りにはいかない環境であっても、それはそれで受け入れてくれるともいえるのだと思えますね。ただし、やはり気をつけなければいけないことも多々あると思えますよ。泊まり勤務の際には、朝晩分の餌や水を準備して与えてあげること、季節によっては適正な環境（室温や湿度など）を作っておけるかということなどでしょうね。またうさぎを診てくれる獣医師を探しておくことや、この時期は環境管理もより気を遣う季節ですから、季節が安定した時期にお迎えするというのも一案なのかもしれませんね。



難しい名前前の用品ですが、ここには単なる消化酵素・乳酸菌ではないという思いが込められています・・・

うさぎ用品ご紹介

うさぎさんの腸の健康アイテム

アクティブエンザイム&アクティブブリード

プレゼント

乳酸菌15g・エンザイム7錠

2月14日・15日

通信販売利用者へ！

アクティブエンザイムは、毛球症対策健康補助食品です。毛球症と聞くと、何か特別な病気のように思いがちですが、実はどの子もお腹の中に毛玉は持っていると考えた方がいいものなんです。毛球症と診断がつくときの多くは、何かしらの原因でお腹の中にガスが溜まる鼓腸症であるようです。では、こんな時どうしたらいいのか？そんな時にこのアクティブエンザイムがあるんです。このアクティブエンザイムには、「プロメライン」という酵素と「国産アップルファイバー」が効果的に働くような配合比率で含まれています。「**プロメライン**」は、タンパク質分解酵素ですが、タンパク質を分解・消化を助ける他の酵素と違い、体内のガス発生等の改善や抑制等の働きがあり、飲み込んだ体毛や食物に付着しようとするタンパク質を分解するんです。そして、「**アップルファイバー**」は、食物繊維のバランスがよく、整腸作用に大きな効果が期待出来るんです。もちろんアクティブエンザイムは、お薬ではないので、軽度の食欲不振や毛球症の予防として使って欲しいもので、食後に与えるとより効果的です。



アクティブブリードは、「ビフィズ菌」・「フェカリス菌」・「有胞子菌」が入った健康補助食品です。ご存知のように、うさぎさんの健康＝腸の健康と言っても過言ではないくらい腸の健全な働きは大切なものです。この腸の働きを助けるものとして乳酸菌があり、腸のぜん動運動を促進、有害菌の増殖を抑制、腸内細菌のバランスを整える等の働きをしています。このアクティブブリードは、腸の中に生きたままの乳酸菌を送り込む為に「有胞子菌」を配合し、穀物と一緒に練り込ませています。こうする事でより多くの乳酸菌を働かせる事が出来るそうです。実は、乳酸菌は、腸の中で定着する事は少なく、数日で排出されてしまいます。そして、うさぎさんが年を取るとともに腸の中の定住菌までも少なくなっていくので継続的に与える必要があるんです。また、腸の中に届く前に死滅した乳酸菌は、そのまま腸の中に送り込まれビフィズ菌などの餌になったり、有害菌にくっつき体外に排出する大切な役目も持っていると言われてます。袋を振った時のシャシャシャと鳴る音の合図で与え続けると音だけで飛んでくるうさぎさんになるくらい、味もうさぎさん好みなんですよ。



黒ちゃんの編集後記

うさぎの言葉

右の写真は、黒ちゃんではなく、「サンチ」私の愛うさぎの写真です！

今回から、Q&Aの内容をふんだんにご覧頂けるようになりました。うさぎさんと一緒に暮らしていると、本当にいろいろな出来事が起きてきます。飼育書を片手にこれはどういう意味？あなたは何を伝えたい？などと、日々葛藤している飼い主さんも多いことでしょう。周りにうさぎ友達！？がいらない方は、いろいろな生の情報を得ることもできるかと思えますが、そうではない飼い主さんも少なくないのかもしれない。今回の特集にあるようなトイレの環境ひとつをとっても、飼い主さんごとで様々なのだと思えます。ほかのうさぎ飼いはどんな生活を送っているのか、Q&Aからも感じられるのではないのでしょうか・・・。皆様のお宅のうさぎライフに少しでも役立てていただくとよいと感じております♪また、HPのマイページ（ベストショットの写真もこちらからお選びさせていただいておりますよ♪）では、生の声や姿もご覧頂けますので是非ご覧いただきたいですね♪ではまた。





皆様の質問の中からテーマにそって選びました。もっともっと読みたい方は、ホームページへgo!

テーマQ&A 今回はうさぎの思春期についてです!

Q: ちょうど3ヶ月になった頃から、部屋のあちこちにうんちをし、とうとうオシッコまでもするようになってしまいました。今は見つけたらすぐにその場に連れて行き、床をトンと叩き『ここは、ダメよ!』と言ってケージに戻します。その後、ガジガジとケージを噛んでもグツとこらえて出さないようにしています。最近、ケージの中のトイレ以外の場所でもうんちをするようになってしまいました。朝、夕の掃除の時に出していたのですが、これではいつもすぐにケージに戻すことになりかなり運動不足のはずです…。ケージの中に入ったまましばらくおとなしくして手をはなれたりします。今は、外に出してやることのできない分こんな接し方しかできないのでしょうか? また、部屋の構造や家族の使い方の関係でサークルを置くことは難しく、自由に動ける場所がこのコにとっては広がりすぎていると思うのですが、行動が落ち着いたら今までと同じではダメなのでしょうか? どちらかという好奇心旺盛なコのような気がするのですが、やはりストレスはたまっているのでしょうか? こんな状態の時はいつまで続くのか…何に気をつけていけばいいのか、おしえてください。よろしくをお願いします。(一部中略)

A: 生後3ヶ月半という成長段階からも大人の仲間入りといえる思春期を迎えたような印象ですね。確かに、こういった縄張り行動が目につくようになった場合には、縄張り行動を助長させないような環境を与えることが重要なのですよね。ケージの外での粗相はいけないことなど教えてあげることが大切ですからね。ただ、うさぎさんはただ単に排泄するだけではないのです。このうさぎの行動もしっかりと考えてあげることも大事なことです。自由に広く部屋を使えるのであれば、その場所に印つけをすることは本能の成せるわざですからね! そのことをさせたくないというのであれば、行動範囲を狭めてケージを含む縄張りを提供して生活させることや、ケージから出さないということになるのではないのでしょうか。逆にそんなことは出来ないというお考えならば、汚れてもいいように環境を整えて遊ばせるなどということでもよいでしょうね。飼育環境はお宅ごとで様々ですから、そこで生活するうさぎさんの行動もそれぞれなのです。飼い主さんごとのしつけを繰り返していただきながらうさぎさんの様子を見守っていただきたいと思います。

Q: ミニウサギのメスの生後4ヶ月を飼っています。生後3ヶ月になった頃からいから、ケージから出るのを拒むようになりました。今まではケージに手を入れて抱っこして出していたのですが、ある日を境に手を入れると前足で攻撃してきたりして怒っているような感じです。恐らく思春期なのだろうと思自然と出てくるのを待つようにしていますが、今まで19時に出していたのが段々自分から出る時間が遅くなり、今は20時です、実際はケージのドアを開放して自分から出てくるまで10分~20分様子を伺ってようやく出てくるのですが、最

近は30分~40分も待っています。おやつや、いつも掘り掘りして遊ぶブランケットを見せても出てきません。身体に異常があるのかと思、病院に連れて行く事も検討しています。ウンチの大きさ・量は正常です。思春期の間は、飼い主も見守ってあげなければならないのかもしれませんが、自分自身もなかなか意思疎通が出来ていない気がしてストレスを感じています。(一部中略)

A: ケージの中に手を入れたり、その中のものをいじろうとしたりすると、攻撃しているかのように振る舞ううさぎさんの行動には、確かに思春期の行動とも捉えられますよね。「私の縄張りに入らないで!」といううさぎさんからの言葉ともいえそうです。きっと、ケージの中に大きな縄張り意識が生まれているのかもしれないですね。だからこそその場を離れるということや、縄張りを拡大するということが必要なのかもしれません。うさぎさんが自由に出入りできる環境の中で、ケージの外に出たがらないということは、ケージの中にいたいということですから、その状況を受け止めてあげることもよろしいのではないかと感じますよ。無理矢理ケージの外に放しても、きっとケージに戻ってきてしまうでしょうからね。もちろんご心配されているように、体に問題があるのではないかとということも確認していただくことはとても重要なのだと思います。健康診断を兼ねて獣医師に診ていただくこともとても大切だと思います。生後3ヶ月をすぎれば、成長的にも自我がでてくるでしょうし、今の環境もしっかり把握できていることと思います。自分の気持ちを行動で示しているのですから、ある意味うさぎさんとの意思の疎通がとれているともいえるのだと思いますよ。ですから焦らずにゆったりとした気持ちでうさぎさんを見守ってあげてくださいね。うさぎさんの気持ちも尊重してあげることもとても大事ですからね。いつもの時間にケージの扉を開けて、時間が来たらす、これを繰り返してあげることでよいと思います。今日は出たくない気分だったのねと捉えてあげるとよいのだと思いますよ。

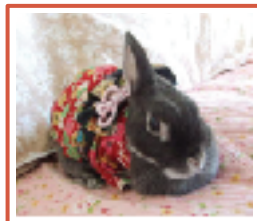
Q: 生後3ヶ月になるネザーの女の子ですが、2、3日前から部屋に放したとき、トイレを3カ所くらいでするようになりました。そしてケージの中でも2ヶ所になりました。なにか理由があるのでしょうか? 部屋ではたまに違うところでもしていたのですが、ケージでは完璧にしていたので不思議でしょうかありません。

A: 思春期のお年頃なのかもしれませんよ。今まではできていたことや、おとなしかった行動に自我が目覚めてきて、飼い主さんに対して表現をはじめたという解釈もあるかと思っています。自分のにおいをあちこちつけて、自己表現しているのかもしれないですね。こういったことからケージの使い方がちょっとずつ変わってきているのかもしれないですね。縄張り行動を助長させないように、少々制限した環境を与えることが必要な時期なのかもしれませんので、今の生活環境を見直してみてくださいね。



Best shot紹介! お店のお客様の子やホームページのマイページから選ばせて頂きました。

今回はおすまし顔のうさぎさん達ですよ! お正月スタイルのうさぎさんや、当店のカレンダーをGET! したうさぎさんもいますね♪



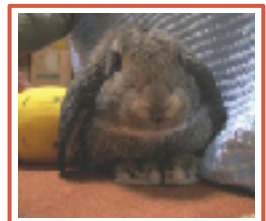
花ちゃん



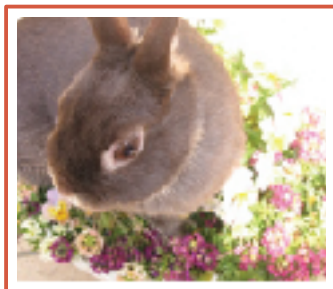
*momo*ちゃん



じよじよちゃん



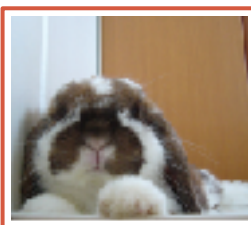
チャツピイちゃん



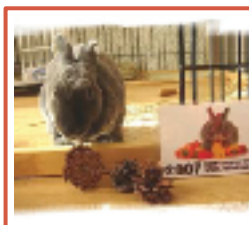
Chaiちゃん



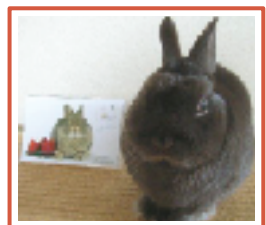
むーたんちゃん



うーちゃちゃん



FRANちゃん



チヨコラちゃん