

しっぽ通信 No.26

2008年12月10日発行



2008年もありがとうございました。

皆様との様々な出会いから、今年もたくさんの思い出が生まれました。そして次の年でもよい出会いがありますことを願っております。

今年ラストのイベントである「うさフェスタ2008」に、今年も例年にも増してたくさんの皆様にご来場いただきまして、本当にありがとうございました。この大賑わいのうさフェスタの詳細は、次号でたっぷりご紹介致しますので、どうぞご来場いただいた方も、残念ながらそうではなかった方も、是非是非お楽しみに♪さて、来月には2009年最初のお正月セールがあります。かわい〜いカレンダーをプレゼントしますので楽しみにして下さいね。また冬対策用の新商品もご紹介しておりますので、2008年ラストのしっぽ通信もどうぞ最後までご覧下さい！そして、新しく巡ってくる次の年も、うさぎのしっぽをよろしく願い致します。

~うさフェスタ2008~

ありがとうございました。来て頂いた皆様・応援して頂いた皆様・そして一緒に頑張って頂いた皆様！うさフェスタ2008も無事終了することができました。写真は、ボランティアの皆さん、YBR Cのショーメンバー、そしてうさぎのしっぽのスタッフと警備のみかんちゃんと担当スタッフです。次号で写真を公開します。お楽しみに！



~2009年 お正月セール~

恒例のお正月のイベントがまたやって来ます。今回の目玉は、「花とうさぎ」の卓上カレンダーです。花の持つ生き生きとした生命力とうさぎさんの繊細さと愛らしさを表現できたらと思っています。もちろん機能的なカレンダーとしても考えていますので、職場や自宅のデスク等に使用して頂ければうれしいと思います。また、うさフェスタ2008で多くのお客様に大判カレンダーは作らないかと聞かれました。そこで、急速「大判花とうさぎ」カレンダーを作成し、プレゼントすることに致しました。当日販売も致しますので是非ゲットして下さい！

10~20%off

日時：2009年1月2日~3日 1時~6時

場所：恵比寿店 横浜店 (洗足店はお休みです)

~うさぎのしっぽホームページ~

いよいよ、新しいホームページが2009年1月中旬にOPEN致します。通販サイトの使い勝手は断然よくなると思います。できるだけ気持ちよくお買い物ができるようにという気持ちでシステム開発して頂きました。そして、「店長君の飼育講座」がまた始まります。第一回はうさぎのカラーについてです。オリジナルイラストで分かりやすく解説しました。今まで「うさぎのカラーって良くわからなかった」という人でも簡単に理解できるようにまとめたつもりです。ネットでしか見れない情報ですので、是非ホームページにアクセスして下さい。他には、過去のしっぽ通信などがダウンロードできるようになっています。いろいろな情報を発信していく予定です。お楽しみに！



A1サイズ 限定150部 大判カレンダープレゼント!

店頭のみ10000円以上お買いあげの方



限定150部
両面フルカラー13枚 書き込み型

卓上カレンダープレゼント!

通販・恵比寿・横浜3000円以上お買いあげの方

1月2日・3日、インターネット・携帯通販利用者にもプレゼント致します。



www.rabbittail.com



■ 恵比寿店 〒150-0011 渋谷区東2-24-3
平日:10時~19時 日曜/祝:10時~18時 電話 03-5774-5443
■ 横浜店 〒235-0007 横浜市中区磯子区西町9-2
平日:10時~18時 土曜祝日:10時~17時 電話 045-762-1232

■ 洗足店 〒145-0062 大田区北千束1-2-2
平日:10時~18時 土曜祝日:10時~17時 電話 03-5726-1771
■ 通販部 〒235-0002 横浜市中区磯子区馬場町6-29
電話 045-750-5474 FAX 045-750-5476





飼育相談Q&A

皆さんの質問にお答え致します。

もっともっと読みたい方は、ホームページへgo!

冬の訪れを感じている地域にお住まいの方は、すっかり冬対策を済ませていることだと思います。今年も最後のひと月を向かえましたが、ここで改めて、冬の寒さ対策に關して紹介致します。皆様十分にご存じでいらっしゃると思いますが、どうぞ再認識ということも含めて、是非ご参照くださいね。

Q: 最近夜になると寒くなってきています。これから冬になってくるので不安でたまりません。うさぎは、今飼っているこの子が初めてで、しかも冬を経験していません。だから、いろいろと検索してみたり、対策を考えています。マルカンの商品カタログを見たりしました。使い捨てカイロを中に入れて使うのか、ヒーターを使うのがありました。どれがいいのか分かりません。ヒーターが温度を調節できて、いいかもしれませんが、コードを噛んだら危ないから買おうという気になりません。使い捨てカイロは、買えばありますし入れる箱もあります。いろいろと考えていますが、暖めたタオルなども冷めてもふかふかでないと思うのですが・・・それとか暖かい場所におくか・・・とにかくどれがいいのか分かりません。熱すぎて焼けどでもしたらと思うたら何もしなかったらいいんじゃないかとも思っています。それでもやっぱり、12月から2月位までは凄く寒いので、どうすれば良いのでしょうか？それと、暖めるなら何がよいのでしょうか？どうかよろしくお願ひします。(一部中略)

A: 寒さ対策としては、部屋全体を暖める方法と部分的に暖める方法があります。どちらがいいかといううさぎの生態に合っているのは部分的に暖める方法かもしれません。部屋の中で温度差があまりない場所、隙間風などが入ってこない場所にケージを置くのが基本です。ケージを置く場所は床に直に置くよりも、ある程度高さを持たせてあげること、冷気から逃げられることでもあつて良いでしょう。また、出入り口付近や窓際など、冷気が入ってくるところはさけた方がよいでしょう。ケージの下や、上面や側面をダンボールなどで囲ってあげることでも有効的です。部分的に暖かい場所を作る方法としては、ケージの中に暖をとることができるようにハウス等を入れてあげることや、その中に断熱材として牧草を入れる方法、またペットヒーターなどを使う方法があると思います。ペットヒーターは使い方を工夫していただくことで、危険のない環境を作っていただけることと思います。タオルなどでも危険な環境(嚙って食べてしまう)になってしまうこともありますので、うさぎさんの日頃の行動や性格などを考慮しながら快適な空間を考えて作っていただきたいと思います。

Q: うちのホーランドロップ(♂、7ヶ月)は、トイレもきちんと覚え、今の所問題行動もないため、家にいる時は放し飼ひにしています。トイレに行きたくなると走ってケージに戻ったりします(笑)うさぎがここまでなつてくれるとは思っていませんでした。そんなうさぎも初めての冬を迎えようとしています。一応、フィルムヒーターやうさぎ用のカーペット?のような物も購入しました。しっぽさんのQ&Aを見ていて、うさぎによつても寒さに対する強さは違ふとのことですが・・・一応、ケージとは別に部屋の中にダンボールのうさぎ専用お部屋があり、毛布をひいてあります。(噛まないのでもいいかなと思ってます)朝晩は時々、私たちでもちよつと寒く感じますが、いまだに夏のようにフローリングの上にはベタベタとなつていたりします。フローリングはかなり冷たいと思いますが。かと思えば、試しにおいてみたカーペットの上に座つてみたり・・・一体、彼は寒いのかどうなのか分かりません。部屋の中も元気に走り回っていますし、フローリングにいるくらいならまだ大丈夫でしょうか？それから、耳を触つてみるとちよつとひんやりしている時や温かい時があります。この耳が冷たい時は、うさぎは寒いと思つてたりするのでしょうか。教えてください。(一部中略)

A: 冬の訪れが感じられるような季節になってきましたので、寒さ対策を考えてあげて、その環境を整えてあげることとはとても大切なことですよ。うさぎさんそれぞれで、快適な環境というものがあるといえますので、一概にこうしましょう!とは言ひ切れないところではありますが、そのお宅ごとで、うさぎさんにあつた環境を考えてあげることが必要なのです。今回のうさぎさんは、ケージの中ではなく、お部屋の中を自由に歩きまわっている環境でもありますので、自分で快適な場所を求めて過ごしているのだと思います。暖かいと思つたら涼しいところへ、寒いと思つたら暖かいところへ、選んでいるのではないのでしょうか。もちろんその時の気分(?)といったところでも、「今日は、こつち」などと過ごしている場所が変わってくるのかも知れません。耳に關しては、暖かいときとひんやり(冷たい)しているときで、その時の体温や血流などが關係しているのだと思います。音を集めて聞くということだけではなく、体温調節の役割も持っている耳ですからね。今後もううさぎさんの過ごし方を注意して見ながら、冬に備えた環境を考えて、なおかつうさぎさんが快適な場所を選ぶように考えてあげることになるのだと思います。

Q: ホーランドの男の子(9ヶ月)と一緒に暮らしております。最近冷え込んできたので、寒さ対策として『うさぎの湯たんぼ気分』をケージに入れ始めたのですが、湯たんぼの上に乗ることはなく、それでは暖をとろうとしません。なので別の方法で寒さ対策をしようと思っています。現在候補にあがっているのがペットヒーターと保温電球(40W)です。そこでお伺ひしたいのですが、ペットヒーターと保温電球のメリットとデメリットを教えてくださいませんか？現在の環境はケージの周りはダンボールで囲っており、ケージの上には布をかけてあります。昼間は外出しているのでエアコンは付けていません。よろしくお願ひします。

A: うさぎの湯たんぼ気分に興味を示してくれないうさぎさんのようですので、ペットヒーターも同様になる気配が伺えます。うさぎさんが上に乗ってくれることで暖をとるタイプの物の場合、わりと馴染みにくいことがあるようなのです。そのものが暖かいものだと認識するまでに、時間がかかる場合もあるのです。材質に抵抗があるとでもいいかのように、乗ることを拒む子がいますので、なんとか一度でも上に乗って暖かいということを感じてもらいたいところではありませんね。また、様子を見ながらですが、床面に置くのではなく、ケージの側面などに倒れてこないように工夫をしていただいて、たて掛けの状態でご使用になつてみて、うさぎさんがどういふ反応を見せるのかを觀察していただくこともよいでしょう。ペットヒーターは、うさぎさんを直接暖めるものになり、デメリットは先ほど申しあげたように、認識してもらうことに時間がかかる場合もあるということ、本体やコード部分などを嚙ったりしない工夫が必要、トイレのしつげが一定でない場合には、ヒーターの上でおしっこするなどして、体が汚れてしまう可能性がある、ということなどがあげられるでしょう。また保温電球は、うさぎさんのいるその場の空気を暖めるものとなり、デメリットとしては、設置場所を事前に十分に考慮することが必要だと思ひます。周りの空気全体を暖めますので、ケージに取り付けた場合にはその場から逃げられないという状況にもなるのかも知れません。もしうさぎさんが暑いと感じた時にそうではない場所を自分で選び、過ごすことができるということが必要でもありますので、よく考えていただくことが大切です。また、どの程度の暖かさになるのか、どの範囲まで暖かくなるのかという基本も把握しておくことが必要になると思ひます。

Q: ウサギ用のヒーターを買つてきたのですが(下に置くようなやつです)そのまま置くと低温やけどをしますと聞きまして。なので、低温やけどをしないようにと布に包んでみたのですが、噛んでボロボロにしてしまいます。どうしたらよいのでしょうか？あと、最近随分と寒くなつてきましたがウサギ用のヒーターだけで大丈夫でしょうか？朝方など冷えるのでとても心配です。

A: 布でくるんであげて、温度を調節することはとてもよい案ですが、その布を嚙っていたらしたり、食べてしまうようですと、好ましくない環境となつてしまいます。その場合には嚙つてもよいものを使用していただくといひののだと思ひます。例えばわらつこ倶楽部の座ぶとんなどであれば、わらでできていますので安心ですね。もしくは、設置の仕方を変えてみることもとてもよいでしょうね。うさぎさんがヒーターの上に乗ることで暖を取らせること以外に、ケージの脇に立てかけてあげることや、効果は低くなりますが、すのこや下網の下の部分に置くことなどでもよいのかも知れません。この場合、立てかける時には倒れてこないようなひと工夫が必要にはなります。そして、ヒーターだけではなく、うさぎさんの環境全体を見直していただくといひと思ひます。ケージの置き場所という根本的なところから見直していただくといひと思ひます。すきま風が入ってこないか、窓や出入り口付近はその影響を受ける場合があります。また、床に直にケージを置くのではなく、高さを持たせてあげたり、ダンボールを敷いてあげることでも違ってくると思ひます。もちろんケージ全体をダンボールで囲ってあげること、寒さ対策になりますよ。現在の飼育環境を見直していただいて快適な環境に近づけていただきたいと思います。

エコロジーに暖かく・・・寒い冬の過ごし方

今年の秋はあっという間に過ぎて、急に寒くなって来ましたね。今回は、一押しの新商品「ケージガード」を紹介しながら、エコロジー冬対策を考えてみました。皆さんも是非参考にしてください。

①まずは、窓やドアの隙間からの冷気を防ぎましょう！

ホームセンターに行くと窓に貼る「プチプチ」やドアの隙間を塞ぐ「スポンジ」などが販売されています。もし、下の絵のように窓の下にうさちゃんのケージが置かれているお家には、この「プチプチ」は絶対お勧めです。もちろん、窓にはカーテンをつけてあげてください！

②ケージ周りに断熱シートを配置する！「ケージガード」のすすめ！

段ボールでもかまいませんが、断熱効果や使い勝手を考えるとこの「ケージガード」はお勧めです。「ケージガード」を（株）川井さんの「ケージマット」の外側に置くとなおさら良いですし、またケージの下に厚手のウレタンマット（遠赤効果のあるものもあります）を更に敷くといいと思います。この「ケージガード」は、ポリプロピレンでできている為、強度があります。この上から布や毛布など掛けてもケージに直接かからない大きさになっていますので夜は是非布を掛けてあげて欲しいと思います。

③効率よく暖房器具を使いましょう！

電気代が安くて、効率のいい暖房器具をお勧めします。その熱効率を良くするためにも②で説明した断熱シートは効果的ですし、寒い夜でも比較的溫度むらが出ずに暖房できるようです。「電気パネルヒーター」などは、タイマーなどを利用して寒い時間だけ使うだけでもいいですし、6時間程度なら「レンジでかんたん」を使用するのもお勧めです。

④ケージの中に暖をとれるものを入れて下さい！

もし、今、うさぎの座布団のような暖をとれる何かを入れていない飼い主さんは、できる限り金属の床のままにしないようにしてあげてください。

●暖をとるアイテムを！



●効率の良い暖房器具の使用を！

●夜の布かけは是非してあげてください

折りたたみ式 断熱シートでできた ケージガード

- おしつこや毛が部屋に飛びのを防ぎます。
- 冷気がケージの中に入り込みにくくなります。
- 毛布などのケージカバーを掛けても壊れません。

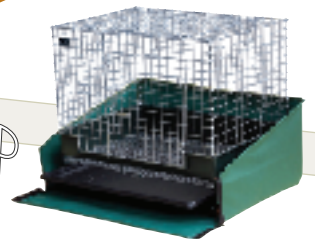
■材質 ポリプロピレン
■サイズ 横面 高さ65cm 幅 71cm
背面 高さ65cm 奥行53cm

NO.500 1980円

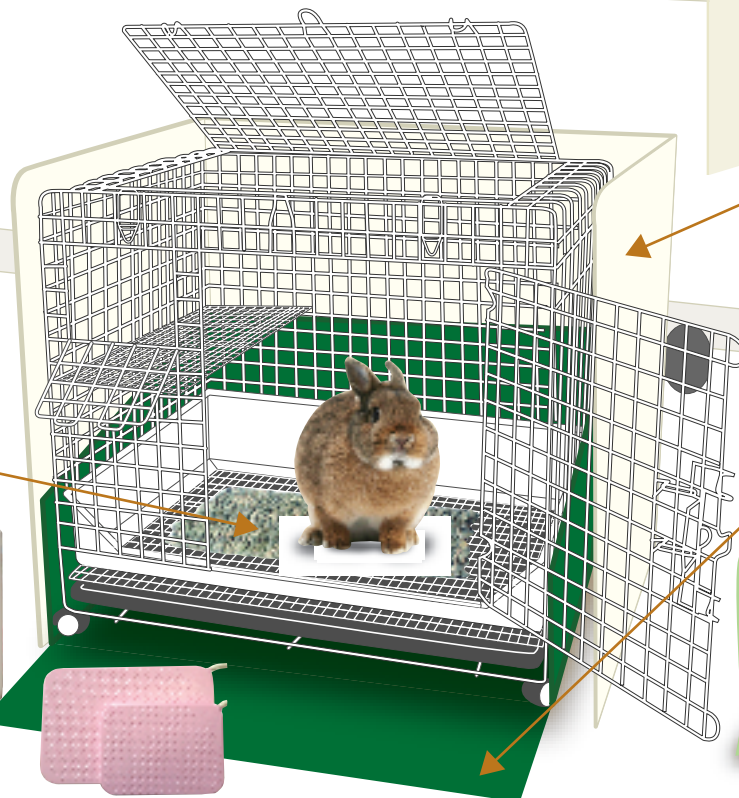


●「プチプチ」

●「ケージガード」



●「ケージマット」



黒ちゃんの編集後記

うさぎの言葉

2008年も最後のひと月、12月です。本当にあっという間にこの一年も過ぎてきたなあ～と感じます。皆様はどういった一年でしたか？うさぎのしっぽでは、恵比寿店が誕生したり、通販ではコンビニ振込ができるようになったり、イベントでは毎年恒例の各セールのほか、うさぎのマッサージ講習会をご紹介したり、そしてもちろん先月行われた一大イベントのうさフェスタと、目白押し的一年でした。今年も皆様にご愛顧いただきまして、本当にありがとうございました。また新しく迎える一年も、今年同様、さらにパワーアップして、ご期待に添えるようにスタッフ一同取り組んで参ります。是非ご期待ください。では少々早いご挨拶ではありますが、どうぞ皆様よいお年をお迎えくださいませ！2009年もうさぎのしっぽをよろしくお願ひ致します。





皆様の質問の中からテーマにそって選びました。もっともっと読みたい方は、ホームページへgo!

テーマQ&A 今回は誤飲にまつわご質問です！

Q: うちは2歳になる、ミニウサギ(♂)を飼っています。この前、ケージの上にかぶせていたタオル(バスタオル)を見ないうちに、15cm×15cmぐらい食べてしまいました。病院に連れて行ったほうがいいのでしょうか？1週間くらいたったのですが、とくにフンや、食事の量などに問題は無いです。また、ウサギに食べられないように、ケージを暖めるときにはどうすればいいんでしょうか・・・？タオルの置き方や置き場所に問題があるのでしょうか？アドバイスください。お願いします！(一部中略)

A: 本当ならば、直ぐにでもきちんとして診察していただくことが重要なのですが、時間がたった今で、糞の様子や食欲など体調に問題がないということのようですから、上手に分解されて排泄されていることを願うばかりですね。さて、ケージの寒さ対策などでカバーを掛けていらっしゃる飼い主さんも多いかと思いますが、うさぎさんはとてもしつこく上手です。このカバーをケージの隙間から上手に引き寄せて遊んだり、今回のうさぎさんのように食べてしまったりすることもしつこくありません。こうした場合には、やはり引き寄せることができないように、工夫してあげることが必要になってきます。直接ケージの上に掛けるのではなく、段ボールなどで囲いを作ってあげて、その上からカバーを掛けてあげたりするとよいでしょう。ダンボールの代わりにワイヤーなどで、ケージより一回り大きく囲いを作ってあげてからカバーを掛けることもよいと思います。誤飲ともなる行動は、飼い主さんの管理で防げることがほとんどですから、今後はうさぎさんの行動を予測しながら、事前に防ぐことができるように、環境を整えていただきたいと思えます。そして、なにかトラブルがあったときには、迷わずに獣医師に診せていただきたいと思えます！手遅れになってからでは遅いですからね。十分にお気を付けていただきたいと思えます。

Q: 毎日餌もきちんとして与え、ケージにまだ餌もある状態にも関わらず、日に何度かケージから出すと、そこらへんにある新聞紙や、ビニール袋、絨毯の繊維、テープなど何でも食べてしまいます。たどかじっているだけではなくむしゃむしゃ食べているのです。そんなものを食べてお腹を壊したり、病気になるたりしないかと心配です。ケージから出す回数を減らした方がいいのでしょうか。なにか対策はありませんか？(一部中略)

A: ご承知の通り、ビニール袋や新聞紙、絨毯やテープなどは、食べてはいけないものです。いい方を変えれば、食べさせてはいけないものなのです。きちんとして餌を与えていても、これらの物を食べてしまうということには、お腹が空いているからということの意味合いではないといえると思えます。ケージから放されて、これらのものが手つかずにあちこちにあるということは、遊んでいいよ～というように、うさぎさんの目からは見えるのかもかもしれません。また、うさぎにとって囓ることがお仕事ともいえることですから、逆に囓ってもよい安全な環境を与えてあげることとても大切です。ケージから放してあげる

時には、危険なものも全て排除してあげることが必要です。うさぎさんがいたずらできない環境を整えてあげることが、飼い主さんの役目なのです。うさぎさんの行動範囲をサークルで仕切ってあげることもよい対処法です。そしてその床面には、すのこを敷いてあげることも大変よい環境となります。そして、囓って遊ぶことの出来るおもちゃを与えてあげてください。牧草やワラのできたおもちゃや、木製品でもよいでしょう。うさぎさんの好みのおもちゃを探してあげてください。そして、異物をたくさん食べてしまっているようだと、お腹の中に溜まってしまふことも十分に考えられます。うさぎさんの体調に変化が見られるときには、迷わずに獣医師に診せていただきたいと思えます。

Q: うちは7ヶ月のホーランドロップの女の子がいます。今日ケージから離して遊ばせているときに、私の不注意で床に落ちていた輪ゴムを食べてしまいました。うさぎさんはどのくらいの時間で食べたものを消化するのでしょうか？輪ゴムが消化されずに腸閉塞になったりしませんか？とても心配です。よろしくお願ひ致します。(一部中略)

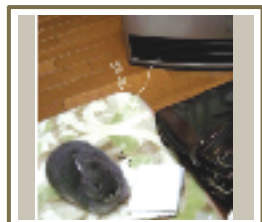
A: うさぎさんは食べたものをお腹の中で分解させ消化します。これは我々人間も同じですが、輪ゴムなどは分解されません。運良く歯で噛み切って細かな状態で飲み込んだようならば、糞に混ざって出てくることもあるでしょうが、このケースも大きくは期待されないほうがよいのかもしれません。牧草やペレットと違って、歯で上手にすりつぶせないため、飲み込むような状態になるかと思えますので、そのまま停滞してしまうことなども考えられるでしょう。詰まってしまうと腸が動かない腸閉塞などの可能性も出てきますので、うさぎさんの体調に異変がある時には、直ぐにでも獣医師に診せていただくことが重要です。そして、うさぎさんの糞が排泄されるまでですが、餌を食べてから約4時間ほどかかるようです。(書籍ザ・ウサギ参照)排泄される糞を確認してみることもひとつですが、心配の場合にはきちんとして専門家に診ていただきます。

Q: サークル内にあやまって落ちていたびわの種を食べてしまったようです。本人は元気で走りまわっておりますが、半分食べられた種が落ちていました。中毒になりやすい食品なのですよね。こんなときは元気で病院につれていったほうが賢明なのでしょうか？(一部中略)

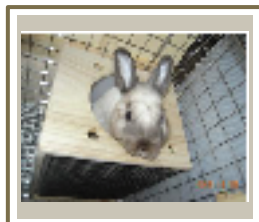
A: 梅や桃、そしてびわなどの、バラ科の植物の果実の種の部分には、中毒となる成分が見られることがあるようです。びわの場合、果実部分に関しては与える量を管理していただければ問題がないかとも思いますが、種となるとちょっと心配です。種の半分という量が、小動物のうさぎにとって、どの程度の作用を見せるのかが図り知れませんが、念のために専門家に相談されることの方が安心なのかもしれません。来院の際には、残った半分の種と、排泄の状態なども合わせて報告されるとよいかもしれません。

Best shot紹介！ お店のお客様の子やホームページのマイページから選ばせて頂きました。

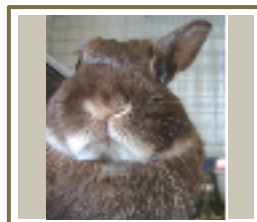
2008年最後のベストショット！お宅のうさぎさんは選ばれましたか？どうぞ当店HPのマイページへのご参加お待ちしております♪



夜兎ちゃん



るなちゃん



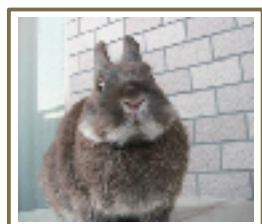
COCOAちゃん



FRANちゃん



コロナちゃん



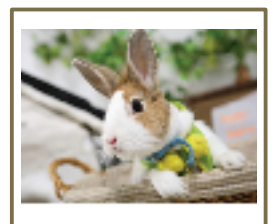
仁ちゃん



パティちゃんナルトちゃん



LEOちゃん



ふうちゃん

年末の営業は、店頭通販ともに12月28日迄となります。(通販発送29日迄)年始の営業は、店頭は7日より、通販は5日より開始(通販発送：4日から開始、インターネット・携帯・FAX：無休)となります。但し、店頭のみ1月2・3日お正月セールがあります。