

## うさぎさんだって夏休み♪

暑い日々が続きますね！ 快適な夏休みをうさぎさんと一緒に！

いよいよ夏本番である8月を向かえました！皆様のいかがお過ごしですか？学生の方々は夏休みを過ごしていることと思いますが、社会人である私たちは、ある一部分で夏休みを過ごすことができるといった環境でもありますね。お留守番が多いうさぎさん達ですから、ここは彼らにも夏休みのな過ごし方をさせてあげたいものです。快適で、ホッとできる環境を与えていただきたいと思います。夏の季節は過酷な環境下におかれることも少なくないです。そのような状況になった時には、適切な対処が必要になります。今回の特集はこの時期に見られがちな病気について紹介します。病気を知ってこそ、その対処方法が明らかになりますから、是非お勉強してくださいね！



でも、これは飼い主さんがしっかり防いであげられるんです・・・

## 絶対に知って欲しい熱中症

うさちゃんの熱中症は、実は暑い夏の日だけの病気ではありません。暑さに弱い動物なので、一年を通じて注意しなければいけないんです。では、どんな病気なのか・・・、暑さや湿度などが理由で体の体温があがり、体温の調節がきかなくなってしまう病気なんです。体温の調節ができなくなると言うことは、単に暑くてボーとしているという事ではなく、生きていくのに必要な様々な体のパーツが正常に動かなくなると言う事です。ちょっと脅かしているようですが、本当にあつという間に亡くなってしまいうらい怖い病気です。ここでは、飼い主さんにこれだけは知っていて欲しい事をお話しします。

### ●普段から知っていて欲しい事

- ①うさぎの体温の感触：耳の体温や前足や後足の脇の体温を普段から飼い主さんの手に記憶させておいてあげて下さい。
- ②うさぎの放熱の仕方：耳から、そして、体を伸ばして体温を逃がします。

### ●どんな子が特に熱中症になりやすいか？

- ①子うさぎ、高齢うさぎ、妊娠中うさぎ、病気のうさぎ
- ②長毛種の子（短毛種と比べると）
- ③小さなキャリーを使っている子  
うさぎは、体を伸ばして放熱します。体を伸ばせない時には、こもった熱は、体温を上昇させます。
- ④耳の短い子（耳の長い子と比べると）
- ⑤耳の垂れている子（耳の立っている子と比べると）  
うさぎは体温調節が上手ではありません。耳が上昇した体の熱を逃がす器官であることを考えれば③～④は理解できると思います。

### ●飼い主さんが出来る予防

- ①うさぎの近くに温湿度計を置く。
- ②外出時、キャリーの中にも小さな温度計を入れる。
- ③だっこだけで外出しない。  
外出時キャリーは必ず用意する。
- ④長時間の抱っこはしない。
- ⑤気温に関係なく、車の中に置き去りにしない。  
温度管理が出来ていれば①～⑤も大丈夫な事もあります。ただ、いつもの場所でない時、うさんぼの時は、ちょっとした間に・・・という事が起きます。また、飼い主さんの手や体からの体温と抱えられている為にうさぎが熱放熱できなくなる事で、それほど暑い気温でなくても熱中症になることもあります。

### ●熱中症の症状

- ①呼吸が荒くなる。耳が熱い。少し息そう。
  - ②よだれが多く、ぐったりしている。  
冷たい水も飲もうとしない。
  - ③ぐったりして動かない。体が熱い。
- 熱中症の症状が出ている時、状況から見てそう考えられる時、直ぐに獣医師に相談することが必要になります。また、症状が緩和して安心だと思っても、必ず獣医師に相談して下さい。後から症状が悪化することがあります。

うさぎの体温 38.5℃～40℃（直腸での温度）ですが、40.5℃を越えると重篤な熱中症の症状が出ます。

### ●熱中症になったら飼い主さんが出来る事

- ①直ぐに獣医師に相談する。  
日頃から曜日によって相談できる獣医師を捜しておきましょう。
- ②体温を出来るだけ早く、少しずつ下げる。  
冷たいタオルで包んであげる。特に耳を冷たいタオルで冷やすことは大切です。ここで熱中症で体温調節が出来なくなっていると言うことを思い出して下さい。うさぎを氷水などに入れて急激に体温を下げると体温調節できないままどんどん体温が下がってしまいます。

～うさぎの暮らしを作る店～

## うさぎのしっぽ

- 恵比寿店** 〒150-0011 渋谷区東 2-24-3  
和/境:3時~9時 日曜/祝:12時~9時 電話 03-5774-5443
- 横浜店** 〒235-0007 横浜市磯子区西町 9-2  
平日:2時~7時 土日祝祭日:1時~7時 電話 045-762-1232
- 洗足店** 〒145-0062 大田区北千束 1-2-2  
平日:2時~5時 土日祝祭日:1時~7時 電話 03-5726-1771
- 通販部** 〒235-0002 横浜市磯子区馬場町 6-29  
電話 045-750-5474 FAX 045-750-5476





# 飼育相談Q&A

皆さんの質問にお答え致します。  
もっともっと読みたい方は、ホームページへgo!

今回は前号に引き続き、この時期に関するご質問を集めました。8月は暑さの真っ直中でもあります。飼育環境の管理などもそうですが、暑さによって見せるうさぎさんの行動や、食欲の変化など、気になることがありますからね。こちらを参考にさせていただいて、うさぎさんにも暑さを乗り越えてもらいましょう！

**Q:** うち、外で飼育してるのですが、さすがに今日の暑さに参ってしまってるらしく・・・鼻の周りが、ビショビショになり、前足も濡れてしまっているのです。口を常にあけて呼吸をしているためだとおもいますが・・・今は冷房の中にいるので落ち着いていますが、暑さ対策はありますか？。

**A:** 猛暑、酷暑という表現が大げさではない夏の場合には、外で飼育されていらっしゃる方は、その環境に今一度目を向けていただくことが必要だと思います。直射日光やコンクリートからの照り返し、エアコンの室外機からの温風などの影響がないことが条件になると思います。また、日差しが強く差し込むような環境ならば、よしずやすだれなどを利用することも必要でしょうね。これだけでも随分違ってくると思います。そして今現在お使いのケージそのままだけでなく、外枠のような物を作るイメージで小屋をお作り頂くのもより快適な空間を提供してあげられます。屋根を二重にした（これには日射の暑さを軽減する意味があります）小屋の中にケージをいれるという手があります。小屋には犬用の大きなケージなどに塩化ビニールの板などでまいいと思います。そして床は高床にするとい良いでしょう。そしてケージの中に暑さ対策になる用品も取り入れるとい良いでしょうね。ですが、一番のよい方法は、暑さをしのげるお部屋の中に避難させてあげることが一番だと思います。また、鼻の周りや、前足部分が濡れてしまっていること、これはちょっと気になる様子です。体調のトラブルということもありますので、お部屋の中でも同様の様子が見られるのならば、早めに獣医師に診ていただくほうがよろしいかと思います。

**Q:** うちに来て2週間になる約2ヶ月のネザーランドドワーフ♀がいます。1週間過ぎたあたりから、「どたつ」と手足を投げ出して横になるように。とくにサークルで遊んだり・ひぎの上にしばらく乗せてたり・餌を食べたあとにいきなり横に倒れて、ぐーっと手足を伸ばします。一度だけですが、ふと見ると仰向けになって手足が浮いた状態で寝ていました、とても驚きました。暑さのせいなのかなあと思ったり（なるべくエアコンを使用しています）、疲労がたまりやすくてストレス気味なのかなあと思ったり。ペレット・牧草・水どれもよく食べ、体重も毎日増えています（現在430グラム）。まだ病院には連れて行っていません。もうそろそろ一度連れ行った方が良いでしょうか？初めてうさぎを飼うのでいろいろ心配です。（一部中略）

**A:** うさぎさんが仰向けになって寝ている姿、あまり想像できないことなのかもしれません。本来自然界で生活していれば捕食される動物ですから、こんな無防備な姿を見せてしまうと、敵の標的にされてしまいますからね。ですがペレットうさぎの場合には、このような姿を目にすることも少なくないといえるでしょう。それは、そのうさぎさんの取り巻く環境が、安全で安心できるといったことから、うさぎさんがリラックスしている様子だともいえるのです。お迎えしてからその環境にもだいたい慣れてきたということ、わりと大物なうさぎさんなのかもしれませんよ。そして、季節的には夏にこのように体を伸ばして過ごすことが多くなります。体を伸ばすことで放熱しているともいえるでしょうね。体調や食事の状態などにも問題がなく、体重も順調に増えているようですので、この行動に関しては特に心配はないと思います。ですが、お近くでうさぎさんを診てくれる獣医師を事前に探しておくことはとても大事なことです。子うさぎは体調が急変することもしょくないです、その時に慌てないように準備しておくことが必要です。梅雨から夏にかけては、雨が多かったり、気温が高かったりするときも多いでしょうが、このままトラブルなく成長しても、生後3~4ヶ月頃を目安に、気候のよい時などを選んで、健康診断に行くこともよろしいかと思えますよ。

**Q:** 最近寝るときに体をごろんと投げ出して「無防備な体勢」で眠ることが多くなってきました。室温は問題ないと思うのですが、なにか問題があるのでしょうか。

**A:** 体を投げ出すようにして休息するうさぎさんの姿は、この時期特に目にすることが多いかと思えます。季節的に室温の調節をしてはいたいたいても、うさぎさんにとって夏は暑く過ぎるにいく時期でもありますが、体を伸ばすことで体の熱を逃がしているのです。また、今の環境に十分に慣れてきて、その場所が危険ではない、ゆっくり過ごしても大丈夫ということでもあると思います。常に危険がないかと気を張っている状態ではなく、体の力を抜いて過ごしても安全な環境だと、うさぎさんも捉えているのだと思いますよ。そして、体調などに注意していただいて、食欲がなかったり、糞の状態に問題があるようなときで、体を伸ばして辛そうな様子が見られるときには、体にト

ラブルが起きているというサインでもあるかと思えますので、その場合には専門家である獣医師にきちんと診ていただくことが必要です。

**Q:** ここ2~3日、水も餌も全く食べず、ずっとダランとカゴの中で伸びたまななんです。こんな事初めてなのでどうすれば良いか、わかりません。教えて下さい！宜しくお願いします。

**A:** どうぞ直ぐにでも専門家である獣医師に診ていただいでください！3日も飲まず食わずの状態でしたら、かなりの状況であると判断出来ます。この状態でこの夏の暑さの中ですから、脱水していることも考えられますし、明らかに通常では見られない状態です。脅かすようですが、命に関わることもいえるかと思えます。獣医師の診察が必要です！どうぞ迷わずに直ぐにでも獣医師にご連絡していただきたいと思えます。

**Q:** はじめてご質問します！我が家にいるホーランドロップですが、今年で6才となり、今年の6月辺りから食欲がなくなり、鼓腸症と病院で診断されました。同じ時期にダニも発生し、まず鼓腸症の治療をし、良くなったのですが、いまだに病院でダニの駆除するのにノミ・ダニムースでしか対応できないとの事で、治りません。他に免疫をあげるような何かおすすめの物ありますか？（一部中略）

**A:** うさぎさんも我々人間と同じように、年齢を重ねる事に体のあちこちにトラブルも出てくるのかもしれないです。6才とのことですので、この夏の暑さなども乗り切って、少しでも体調が回復してくれるといえですね。さて、抵抗力や免疫力をアップさせるサプリメントは、当店で取り扱っております。リキッドプロポリスなどでも効果的です！こちらの商品は、液体タイプです。容器がスポイトですので、そのまま飲ませることもできますし、ペレットなどに垂らしていただいてもよいと思います。またビオエネルギーも同様に免疫力を高めてくれます。こちらはタブレット状ですので与え方も簡単ですね。また粉末タイプでも舐めてくれるうさぎさんでしたら、アガリクス入りプロポリスやコエンザイムQ10もよろしいかと思えます。さまざまな商品がありますので、より詳しい内容は、当店HPのショップのページからご覧いただきまして、ご自宅のうさぎさんにあうタイプを選んであげていただきたいと思えます。またサプリメントではないのですが、ケージに付けることでダニノミを超音波で撃退してくれるダニブロックがございまして、こちらもお一緒に参考していただきたいと思えます。

**Q:** 初めてまして。ネザーランドドワーフの女の子、生まれて約5ヶ月になる子と暮らしております。最近ペレットをあまり食べなくなってしまう。以前は食欲も旺盛だったのですが、ちょっとしか食べません。他には子モシーとおやつ（麦のスティック）を何時もケージに入れていて、そちら2つはよく食べています。うさぎさんも夏に食欲がおちることがあるのでしょうか。うちは除湿機やクーラーのタイマーを使っておりますが、少々温度も高めで湿度も適温より2~3度高めです。気のせいかもしれませんが以前よりごろんと寝ている時も多い気がします。それからおしっここの色の事でもお聞きしたいのですが、以前よりオレンジっぽいおしっこが出る時があります。これは血尿でしょうか。血尿の場合はもっと濃い色なのでしょうか。具体的にどのような色か教えていただけたらと思います。心配で困っています。毎日数時間くらい広いお部屋に離す時ははねたりして元気そうに見えます。宜しくお願いします。

**A:** うさぎさんも暑い夏が苦手なようで、私たちと同じように夏ばてなどの症状がみられることがあります。食欲が減ってしまうことも少なくないのですが、まずは与えているペレットの品質なども確認していただくことが大切です。牧草やおやつは問題なく食べているようでもありますが、そして体を投げ出して、体の熱を放出している姿もよく見かけます。食欲の他に、水の飲む量や、糞の状態などもよく観察していただいて、いつもとは異なる状態がある場合には、体の不調のサインということもありますので、獣医師に診ていただくことが大切だと思えます。そして、うさぎのおしっこの色ですが、オレンジ色から白濁の白色は普通の色でもあります。これはうさぎが草食動物という事で、カルシウムの代謝が私たちと違う事から、このおしっこに色がついてしまう理由になります。血尿の場合には、明らかに血であることでわかるかとも思いますが、あまりに濃い色のおしっこばかりが続くときには、体調不良ということもあるようですので、専門家にきちんと判断していただくほうが安心だと思えますよ。

Q: 与えてもいい野菜についてなのですが、ゴーヤって大丈夫でしょうか？うちにある飼育本を見ても載ってなくて、教えてください！！（一部中略）

A: 夏野菜のひとつでもあるゴーヤですが、その成分をお調べいただくとよるしいのだと思います。成分を見る限り、カルシウムの量も多くはないようですし、ほかに含まれている栄養素にも特に気になる点はないように思えますので、与えていただいてもよるしい野菜のひとつといえるかと思いますが、ただ、苦みがある野菜ですので、うさぎさんが好んで食べるかということ、これはわからないかとは思いますが。

Q: いつもお世話になっております。スーパーにて「青パパイヤ」を見つけ、購入しました。うさぎのしっぽさんにて購入している「天然パパイヤ」をあげていますが、この生のものが「青パパイヤ」でしょうか？生のままあげても大丈夫なものなのでしょうか？よろしくお願ひいたします。

A: 天然パパイヤやパパイヤパウダーは、青パパイヤを原料として作られています。生の青パパイヤが手に入るの、とてもラッキーかもしれません。夏野菜でもありますから、この時期ならではといったところでしょう。是非、その味を堪能していただきたいと思ひます。そしてうさぎさんに与える場合、生のままの状態も、成分的には問題はないかと思ひます。ただ、水分やあくなどが考えられますので、与えるにしても極少量ということがよいのかもしれません。乾燥させたパパイヤでも、一日に与える量は少量ですからね。残ってしまうようならば、薄くスライスして、乾燥させることもよいのかもしれません。お手製の天然パパイヤもとても魅力的ですね。保存方法などに充分気を付けながら、是非お試しいたぎたいと思ひます。

Q: 我が家には今年で4歳になるネザーの男の子がいます。最近ウンチの1粒の大きさが小さくなり、官腸糞が増え食欲も低下しました。まったく食べないのではなく、ペレットも人参もいつもの半分は食べています。毛球症対策のアップルファイバーは喜んで食べます。夏ばてしないように室内温度も26度をキープしているのですが・・・なにか悪い病気なのでしょうか？心配でたまりません。ウサギは大切な家族です。なにとぞ助言お願ひいたします。（一部中略）

A: この時期、暑さなどが原因で体調を崩すうさぎさんも多いようです。今回のうさぎさんの場合、食欲が普段よりも低下しているようですね。食べる量が少なくなれば、必然的に排泄される量も少なくなると思ひます。この食欲不振が、夏ばてからきているのかそうでないのかを、専門家である獣医師にきちんと診断していただくことが一番ですよ！また、官腸糞がいつもよりも目にする事が多いようですので、食べることができない状態（肥満など）ではないかや、ご飯の時間が変わったり、ほかの環境などに変化があったりするなどで、ストレスなどが無いかも考えていただきたいと思ひます。官腸糞は生活リズムと関係がありますから、規則正しい生活を心がけていただきたいと思ひます。大切なご家族ですから、いつもと違う状態が見られたときや、少しでも心配なことがある場合には、迷わずに獣医師に診せていただきたいと思ひます。4歳となればもう若くない年頃になりますから、年々環境などにより注意していただく必要も思ひます。また、エアコンなどで室温を管理している場合、直接風にあたらないようにしてあげることや、うさぎさんのケージ周りの温湿度を確認していただきたいと思ひます。冷気は下にたまりがちですから、寒すぎるなどという場合もあるようです。ご注意下さいね。

## 外出先でなったら 何をえばいいの？ 熱中症

「行きはよいよい帰りはこわい・・・」唄ではありませんが、暑い時期のうさちゃんを連れてのお出かけは、とても気を遣うものですね。行きは、いろいろな保冷剤で対策はできても、帰りはどうしようと誰もが不安になると思ひます。今回は、行きにお勧めなしっぽで販売している保冷剤と薬局などで扱っている瞬間冷却剤の紹介です。

### miniミニクーラー

お出かけする前日から冷凍庫で凍らせれば、数時間暑さ対策になる優れたものです。Sタイプは、キャリアのポケットなどにも入ります。使い方は、キャリアの中など入れる時には、うさぎさんに触れられないような工夫をして使して下さい。

氷よりも冷たい保冷剤です。冷凍庫で冷やし固めて使ひます。-13℃とかなり冷たく感じますが布などで巻いたり、キルティングで作った袋に入れてお使ひいただくことにより優しい冷たさを維持できます。長時間の保冷効果がありますので夜間に使用したり、キャリアのポケットに入れるなどして、暑さに弱いうさぎさんを涼しくすごさせてあげられます。中身は植物由来の天然素材。生ごみとして捨てられますので、環境にも優しい商品です。

No.1701 miniミニクーラー (M)  
税込価格:1,260  
大きさ:20cm×14cm×3cm

No.1702 miniミニクーラー (S)  
税込価格:609  
大きさ:15cm×5cm×2cm



黒ちゃんの編集後記

### うさぎの言葉

毎日暑いですね！飼ひ主の皆様も、そしてうさぎさん達もみんな、夏ばて知らずで過ごしていただきたいところです。さて今回は夏の病気でもある熱中症について特集しました。こう暑いと、体調も崩してしまいがちですが、防ぐことができる病気でもあると思ひます。環境をしっかりと整えていただくことと、うさぎさんの変化を見逃さずにいること、そしてその時々に応じた適切な対応をしていただくことで、大事に至らずに済むともいえるのですからね。暑さに弱いうさぎですから、普段にもましてよりいたわってあげていただきたいなあと思ひます。暑い夏が過ぎれば、うさんぽに適した季節がやってきますよ♪では、また。

### 急に暑くなったり、熱中症のようになったら

先ずは、暑くなるかもしれないと思ひたら、うさちゃんが体を伸ばせるキャリアでお出かけしてください。そして、急に暑くなったら・・・

- ①風を通して下さい。うさちゃんの体温は40℃弱ですから、キャリアの中は外気より暑くなる可能性があります。また、小さな温度計を持っていればキャリアの中の温度を測れます。
- ②濡れたタオルやハンカチをキャリアの天井などに置いてあげましょう。気化熱で若干ですが温度が下がります。
- ③コンビニや薬局などで冷却出来るアイテムを買ひましょう。

ロックアイスなどがいいかもしれません。タオルに包んでキャリアの中に入れてたり、天井の上に置いたりしましょう。

④出かける前に、瞬間冷却が出来るアイテムを揃えておくことをお勧めします。これらは30～60分程度の冷却ですが、軽くていつでも使うことが出来るのでとても便利です。瞬間冷却パックは、大きさにもよりますが、100～200円程度で販売されています。

### 瞬間冷却パック&スプレー





皆様の質問の中からテーマにそって選びました。もっともっと読みたい方は、ホームページへgo!

## テーマQ&A 今回は「水」に関するご質問です！

**Q:** ウサギの飲み水は普通の水道水で大丈夫でしょうか？あと水以外にも飲ませていいものはありますか？よろしければご指導お願いいたします。(一部中略)

**A:** うさぎに与える飲み水として、水道水でもは問題ありません。ただ、カルキ臭などが気になるような場合は、汲み置きしたり、一度沸かしたお湯をさまして与えていただくとよろしいかと思ひます。そのほかにはミネラルウォーターなども与えていただけますが、ものによっては適さないものもあります。外国産のものなどミネラル分がより豊富なタイプ(硬水など)はうさぎさんには適さないですので、日本産などで見かけるミネラル分が少ないタイプ(軟水)などがよいと思ひます。これらは、傷みやすい水ともいえますのでこまめに取り替えてあげることが必要です。そして体調が悪い場合などで、水分を取ってくれないという時などは、スポーツドリンクを薄めて与える場合や、野菜ジュース(100%)などを流動食のように与えることもできます。また、毛球症など、お腹が上手く動いていないなどというときには、100%の生のパインジュースを与える場合もあります。これらは場合は、いずれもカロリーが高いですので、与える量をしっかり管理してあげることが必要になります。

**Q:** 「うさぎの飲み水」の質問をさせて頂いたことがあります。その回答の中で、浄水やミネラルウォーターという選択肢があるとのことでしたが、浄水やミネラルウォーターも煮沸同様、雑菌が繁殖しやすいと何かで見たことがありますか、大丈夫でしょうか？(一部中略)

**A:** 確かに水道水そのものよりも、痛みやすい、雑菌が繁殖しやすい環境にあるともいえるでしょう。ですので、少なくとも毎日一回は替えてあげることが望ましいかと思ひます。新しい水に替えてあげるときには、その入れ物(ボトルや器)もきれいに洗浄してあげること、心配なく与えていただければかと思ひます。

**Q:** 水について、気になったので質問させて下さい。うさぎにとって良い水とは何なんでしょうか？私が思いつくのは、水道水・浄水器からの水・うさぎのしっぽさんから出ている「うさぎの水」・・・このくらいです。一番良い水を教えて下さい。あと、夏だからといって冷たくするのはダメですよね？(一部中略)

**A:** うさぎさんにとってよい水とは、どの水かということではなく、新鮮なものということが一番だと思ひます。また水を与えるときに使っている容器、ボトルや器などですが、これをいつも清潔に保つと言うことも重要です。最低でも毎日一度は新しいお水と交換してあげて、その際にはしっかりとその容器も洗浄するということだと思ひます。水道水をカルキを抜くために汲み置きしたり、浄水器を通した水などでは、時間がたつにつれ腐敗しやすくなります。夏の時期はとくに注意していただきたいですね。それに比べると「うさぎの

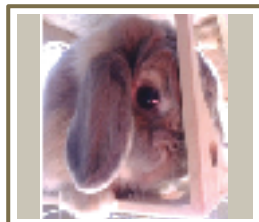
みず」の場合は腐敗しない非イオン水です。プラスイオンでもマイナスイオンでも無いので変化しないものなのだそうです。もともと我々人間や動物の体内の水分は非イオンということですので、その体内の水分にとても近い成分で、ミネラルバランスもとてもよいものになります。うさぎさんへの飲み水は、そのうさぎさんの体調などや飼主さんの考え方でそれぞれであつてよいのだと思ひますよ。そして水の温度ですが、夏場など与える水のなかに氷を入れてあげると、喜んで飲んでくれるうさぎさんも多いですので、冷たくしてあげることも、暑い夏を乗り切る方法のひとつかもしれませんね！

**Q:** 水道水は消毒してあるという事で、日々の飲用で消毒剤が積もりに積もると、うさぎの体に少なくとも何らかの害があるのではないかと危惧しています。東京水道局によると東京の水道水の硬度は、「軟水」及び「中程度の軟水」に該当しますとのこと。小動物メーカーが低カルシウムウォーターを発売してありますが、按群にカルシウム量が抑えてあるのですが、値段が高すぎて、日々の実用には不向きです。そこで、人間用に市販されている軟水でカルシウム量が少なめのもの良いかという結論に私は達しました。うさぎに最適な人間用で国産の軟水ミネラルウォーターを教えてください。(一部中略)

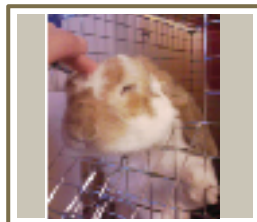
**A:** 水道水は我々が安心して飲むことができる安全基準を満たした水といえます。もちろん塩素処理されていますので、より体の小さいうさぎに害があるのではないかというお考えも一理あるともいえるでしょう。ただ、うさぎの消化に対して重要な器官である盲腸は、腸内細菌で成り立っていますが、そこは酸性やアルカリ性ではなく、中性です。水道水のph値はほぼ中性ですので水道水は好ましくないとはいきれない部分もあるでしょう。お住まいのお宅の事情でも異なりますが、こういった経路で水道水が手元に届いているのか、そのお住まいの地域の水質状態などまでお考えいただきながら、そのご家庭ごとでご判断いただくことでもあるのかもしれません。与え方の工夫次第では、安全な水でもあるのですからね。もちろん浄水器を使用することや、ミネラルウォーターやペット用の水を与えるといったことも大変よいのだと思ひます。その場合も、よく吟味する(お考えになる)ことが必要なのだと思ひます。そして私たちが体内にカルシウムを取り込むためには、日光にあたりビタミンDを合成しなければなりません。うさぎはこのビタミンDを必要とせずにカルシウムを取り込むことができます。余分に摂取されたカルシウムは、尿中に排出されますので、過剰に摂取してしまうと、結石となって悪さをしてしまうことがありますから、摂取するカルシウム量に注意が必要になるのです。ただ、カルシウム不足でも影響があるようですので、その子にあった食事や水の内容というものもあるのだと思ひます。担当の獣医師とよくご相談いただいて、結石が出来やすい子であれば、より少ないカルシウムの摂取量を心がけることがよいのだと思ひます。

## Best shot紹介！ お店のお客様の子やホームページのマイページから選ばせて頂きました。

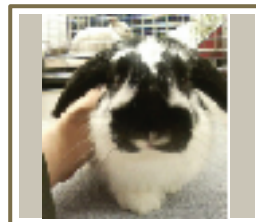
飼い主さんや、お友達(?)とのコミュニケーション中のうさぎさんがいますよ！



むくちゃん



ころんちゃん



はやてちゃん



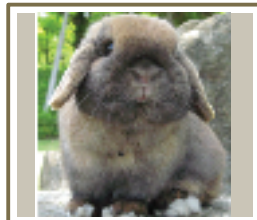
ゆずちゃん



ハツカちゃん



Nanaちゃん



ポマトちゃん



るうちゃん



クッキーちゃん