

# しっぽ通信

# No.19

2008年5月3日発行



## 新緑が美しい5月です♪

生命力を感じる季節でもあります！  
皆様のうさぎさんも活発に過ごしていませんか？

## しっぽNEWS

今年もうさぎのしっぽの創業祭「うーさんの日」を向かえることができました♪これもひとえに、店頭へ足を運んでくださるお客様や、通信販売をご利用いただいておりますお客様、そしてHPに遊びに来ていただく皆様のおかげであると、スタッフ一同心から感謝しております。そういった皆様にご満足いただけるようにと、今年も新商品や、チャームのプレゼントなどでお迎え致します☆どうぞ皆様奮ってご利用ください！そして、特集でもご紹介致しますが、東京に恵比寿店がオープン致します！！今年の横浜店移転に次ぎ、うさぎのしっぽはこれからも進化し続けますので、是非ご期待いただきたいと思います。

### 通信販売部

今月は書籍2点の紹介です！うさぎさんとのあらゆる「時間」について、うさぎさんをもっともっと好きな情報満載の『うさぎの時間』こちらは店長君ことしっぽのオーナーの町田が監修にも加わっています！そして手にすることができない！などと密かに幻の本といわれていた本がDVD付きで登場♪『新



¥1575



¥2940

マッサージ大事典 DVD付』究極のマッサージ教本です！どちらも手元に置いていただきたいお薦め本です♪

### 横浜店

ポカポカ暖かい陽気が続いて過ごしやすくなってきましたね。外の木々も色鮮やかになってきて、いよいよさんぽシーズンの到来といった感じです♪うさぎさんを外で遊ばせた事のないお客様は、外に出る前にぜひハーネスを用意して下さい。店頭にはしっぽのオリジナルのクロスハーネスに新作が登場！春らしい色やかわいい柄が多数お目見えですよ♪うさぎさんに虫がつくのが心配という方には虫除けグッズもありますので、お訪ね下さいね。



### 東京店

だんだん暖かくなってきましたね。これから夏に向けて夏用品が続々と出てきます！暑さが苦手なうさぎさんが多い夏です！色々ある夏用品からうさぎさんに合った物を考えてあげましょう♪ここで、ビックニュースです！！東京に、もう一つ新しいお店が増えます♪今ある東京店はスタッフと

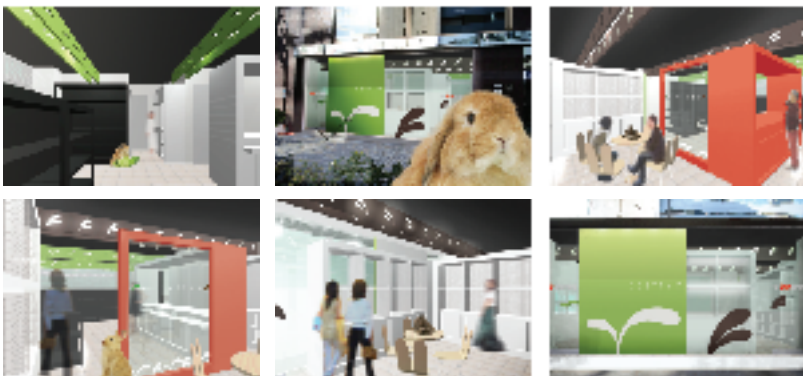


お客様との距離が近いという所で皆様に愛されておりますが、広くなる恵比寿店ではゆったりとそしてもっとお客様との距離を縮めたいと思います。

6月中旬 OPEN 予定 ~詳しくは来月のしっぽ通信で~

## 恵比寿店誕生

うさちゃんと暮らすをサポートする・・・  
これを考えたら、アクセスのしやすさに行き着きました



JR 恵比寿駅を降りたら、明治通に出て、渋谷方面に向かって下さい。しばらくすると左側に「うさぎのしっぽ恵比寿店」が見えます

### 年中無休

これが理想でした。みんなで頑張って、うさちゃんと暮らす皆様がいつでも相談できるようにします。

### 9時迄営業

仕事帰りにも、一旦帰宅した後モサポートしたい。どんどん利用して下さいね。

### 徒歩6分

恵比寿駅から徒歩7分、渋谷駅埼京線出口から徒歩6分、恵比寿駅と渋谷駅の中間。。。明治通り沿いの分かりやすい場所にあります



# www.rabbittail.com



~うさぎの暮らしを作る店~

## うさぎのしっぽ

**TOKYO** 03-5726-1771

**YOKOHAMA** 045-762-1232

**通信販売** 045-750-5474

FAX(24時間受付) 045-750-5476

〒235-0002 横浜市磯子区馬場町6-29





# 飼育相談Q&A

皆さんの質問にお答え致します。  
もっともっと読みたい方は、ホームページへgo!

今日は、年齢を上手に重ねてきたうさぎさんからの質問がありました。質問の内容は体調の変化などが多いですが、それでもご長寿さんからの投稿はとてうれしく感じます。皆様ご長寿うさぎを目指していただきたいと思います！そしてうさぎさんが見せる行動、習性に関する質問もいただきました。どうぞご参考くださいませ。

**Q:** もうすぐ8歳をむかえるミニレックスを飼っています。ここ1ヶ月ぐらいお腹が太ってきて、パンパンになってきています。食欲はあり、糞の大きさもそんなに変化はありません。ただ、かじり癖があるので何か食べてしまったのでは？と心配ですが、ペラングにはそのようなものを置いてませんし・・・何かの病気でしょうか？病院に早く連れて行くべきでしょうか？

**A:** 8歳のうさぎさんということですので、体調の変化なども見逃さずに観察していただくことが、より重要なことでもあると思います。お腹がパンパンになってきたという状態が、果たして太ってきたということからの状態なのか、お腹付近に不調が見られて、トラブルが起きているがゆえの状態なのかということの判断が、難しいことではあると思います。食欲や排泄の状態には変化はないようではありますが、年齢的なことから見ても、これまでとは違う様子が見られたり不安がある場合には、獣医師にきちんと診ていただくことのほうが安心できると思います。問題がなければ不安も取り除くことができますし、もし太っただけという場合でも、それを受け止め、太りすぎを防止する生活を送るという目標も生まれてきますからね。どうぞ早めに診察していただくことがよいと思います。

**Q:** 2週間ほど前に病気をして体重が減ったのですが、元気になった今も体重が戻らないのがとても気になってます。食欲はあって普通にペレットや牧草（りんごや人参の葉っぱを少し）を食べて、水も飲んでくれるのに体重が増えないのです！！ちなみに、うちのウサギは8年目になるおじいちゃんです。

**A:** 体重の変化ですが、急激に減ったり増えたりということの方が不安要素が生まれるともいえるでしょうから、今現在調子がよく、食欲もあるということであれば、そのまま観察していただくことでもよいのではないのでしょうか。投薬などがあつたりすれば、少なからずそのことが影響しているということも考えられますからね。そして8年目ということですので、よりよくうさぎさんを観察していただきたいと思います。ちょっとした変化も見逃さない！というお気持ちで、毎日経過していただきたいと思います。気になる場所が見つけた場合には、様子を見るということではなく、直ぐに担当の獣医師にご相談ください。

**Q:** 飼育8年目になる愛兔が、最近左後ろ足を脱臼してしまい、ちゃんと歩く事が出来なくなってしまいました。そのせいか、今まで食べていた牧草・ペレット・にんじんの食べる量が激減し、現在は主にパスタ・小松菜を与えています。糞も小さくなりました。これから元気で長生きしてもらう為に、私が気をつけるべき飼育方法があれば教えてください。「リンリンボール」「うさぎの座ぶとん」「かまくらハウス」を試してみたら精神的に元気が出て来たいです。（一部中略）

**A:** 8歳といううさぎさんですと、ご長寿うさぎさんの仲間入りでもあるといえるでしょう。足にトラブルを抱えてしまったということで、食欲などに変化が見られてしまっているのでしょうか。年齢を重ねることで、ちょっとした変化でも体調に違いを見せることもありますから、より注意深く観察していただきながら、快適に過ごさせてあげられるように、環境を整えていただきたいです。牧草やペレットなど食べる量が減ったとしても、なんとか与えていただきたいです。繊維質が少なければ糞の大きさや量にも変化があります。野菜を与えるにしても、ひと種類で済ませてしまうのではなく、いろいろな物を与えていただくことがよいでしょう。偏った栄養素しか取れなくなりますから注意が必要です。そして、担当の獣医師には定期的に診ていただいて、その時のうさぎさんの体調をしっかりと把握してあげることが大切だと思います。

**Q:** 7歳のロップイヤーのオスなのですが、話しかけると人の顔をじーっと見て口をパクパクさせる動作をたまにします。何かを伝えようとしているのかな？と気になったので投稿させていただきました。（一部中略）

**A:** お互いがお互いを見ながら、飼い主さんが話しかけたことに対して見せている動作ですので、同じように言葉で気持ちを伝えようとしているのかもしれませんね。7歳という年齢を向かえていらっしゃるようですので、それまでを一緒に過ごしてきているということでしょう。飼い主さんを差し置いて、うさぎさんの言葉を理解できる人は他にはいないのでは！と感じますよ。

**Q:** 今年で7年目になる、♂のミニウサギを飼っています。一昨年から、スナッフルと診断されて、初めの頃は、病状が軽かったせいか、通院・薬ですぐ治す事ができました。それから半年くらいたち、又スナッフルにかかってしまいました。くしゃみはそんなにひどくないのですが、鼻水を垂らし、とても辛そうにしています。病院にしばらく通院していたのですが、車での移動・他のペットが周りにいることで、とてもおびえていました。移動中は元気もありませんでした。それに、この子は薬を飲むのが嫌いで、薬は無理やり注射器のような物で与えていましたが、そのストレスか食欲が無くなり、元気も無く、このままでは危ないと思い、通院もせず、薬も与えていない状態です・・・今は食欲もあり、元気もあります。ただ、年のせいかずいぶん小さくなった気がします。手の毛も、鼻水で抜けてしまったり、全体の毛が毛玉ができていたり、汚れてしまっている状態です。洗ってあげたいのですが、寒いと思って洗ってあげることでもできません。このまま見ているのはとても辛いです。何かこれ以上悪化させないような、方法はないでしょうか？よろしくおねがいします。（一部中略）

**A:** 通院は、うさぎさんにとってストレスとなることではありますが、病気を克服する為には、きちんとした知識を持った専門家に、しっかりと処置していただくことが必要であるのだと思います。もちろん年齢的なこともありますので、病気で体調が悪いということの他に、ストレスも与えてしまうと、考えてしまうこともありますから、一概に言い切れない部分もあるのでしょうか。担当していただいている獣医師とこのあたりも相談しながら、往診にきていただくということだったり、飼い主さんだけの通院で、うさぎさんの症状をお話して処方していただくなど、手はあると思いますので、できることをしっかりとっていただきたいです。食欲や元気があることは本当になによりのことです。洗ってあげることも難しい場合には、濡れタオルなどできれいに拭いてあげる、グルーミングスプレーなどを用いてきれいにグルーミングしてあげるなど手を掛けていただきたいです。鼻水などで固まってしまった毛や、毛玉などをそのままにしておくことは、よい環境とは言えないので、まだまだ元気で過ごしてもらえる年齢ですから、よりよい環境を与えていただけるとよいと思います。

**Q:** 8歳になるウサギを飼っています。市販のペレットを選ぶ際に、栄養成分や原材料を見て買うのですが、うさぎには良くない・避けたらよい原材料、選ぶ際のポイントなどありましたら教えてください。表示を見ても、どんなものかわからないものが多くあり、迷います。また、きな粉や小麦粉が入っているペレットがありますが、大丈夫なのでしょうか？アドバイスよろしくおねがい致します。

**A:** うさぎの主食のひとつとなるペレットですが、様々なものが出回っていますので、選ぶ時にはどのような餌がその子に適しているのかということを考えて、吟味していただくとうるしいのだと思います。主成分は牧草であることと思いますが、その牧草でもアルファルファが主体なのか、チモシーが主体なのかでも、それに適しているうさぎがそれぞれであると思います。また、高齢だからといって、肥満を防ぐためにより低カロリーのタイプが全てのうさぎさんに適するということでもなく、病中病後などや、食が細いなどで栄養を付ける必要があるという場合には、より栄養価の高いアルファルファ主体のペレットが適しているともいえるのですからね。もちろん制限する成分がある（例えばカルシウムなど）という場合には、その成分がより少なく含まれているペレットを探してあげることが必要になると思います。ペレットには牧草に含まれる栄養素だけでは補えないものを補充するためにも、穀類の粉末やその他の栄養素を加えている場合もあります。それらが嗜好性を高くしている場合もあります。余分なその栄養素ばかりが多い、嗜好性が高いものを多く含んでいる場合のペレットは要注意であると思います。与える量をしっかりと管理してあげることなども必要になるでしょう。うさぎさんの今の体調はいかがなのでしょう？年齢で考えても、今後はより定期的に主治医となる獣医師に見ていただくことも大切になってくることだと思います。健康状態と合わせて、より適したペレットをモアアドバイスいただくとよいのだと思います。

**Q:** 生後4ヶ月、家にきて2ヶ月のネザーランドドワーフ♀を飼っています。最近なんですが、床材(牧草)を凄く勢いで掘ってしまう習慣が付いてきてしまったので、ご質問させて頂きました。思っきり掘るので、牧草がかなりちらかってしまうんです。このような場合は、床材をスノコにした方が無難でしょうか?ちなみにケージのサイズはW620mm×D505mm×H510mmです。また、トイレにちゃんと排泄してたのですが、同じ頃から遠うところにするようになってしまいました。ご飯は毎日同じ時間に与えていますし、遊ばせる時間も決めて、十分に遊ばせております。何か改善できる余地があるのであれば、教えて頂きたく思います。宜しくお願いします。(一部中略)

**A:** 穴うさぎの習性として考えると、牧草などを思っきり掘るような仕草を見せることは、本能による行動ともいえるのだと思います。トイレの場所も今は一定していないということもありますので、そのような場合にはケージの床材が牧草という環境は、あまり好ましくないとはいえるでしょうね。床材は木製のすのこの環境の方がよいでしょうし、金網タイプの下網に、部分的にすのこの敷いてあげるということもよいです。そして、穴を掘る仕草を牧草がなくても行うことも予想できますので、爪などのチェックも怠らないということも重要だとも思います。ケージの外で遊ばせるときなど、牧草で遊ぶことができるような環境を作ってあげるなどもよいでしょうね。当店で扱っておりますほりほりハウスは、この穴を掘る習性を取り入れた遊び道具ですので、よろしかったらご検討ください。

**Q:** 3ヶ月と13日になるホーランドロップ女の子を飼っています。我が家に来て、2ヵ月くらいです。最近、マツボックリのおもちやを買ってあげたんですが、それを目の前にだすとあごをなすりつけてきます。その他、野菜のおやつなども同じようにあごをなすりつけてきます。これは、どういった意味なんのでしょうか?教えてください。もう1つ教えてください。現在、換毛期なんですが予防対策のためサプリメントの錠剤がありますが、はじめの一回はちゃんと食べたのですがその後なかなか食べてくれません。なにか、食べさせ方など良い方法はありますか?(一部中略)

**A:** うさぎさんが、物や人に対して見せる顎をすりつけるような行動ですが、これにはおいつけの意味があり、縄張り行動のひとつといえます。うさぎさんには、鼻腺といってにおいを発する場所がいくつあるのですが、そのひとつが顎の下にもあるのです。そこからの臭いをそれらに付けて、これは自分のものだ、自分の縄張りだぞと示していると解釈できると思いますよ。それから、サプリメントですが、まず、この年齢の子に与えても大丈夫であるものかどうかということをごちんとお調べください。ものによっては、何ヶ月からなどと与える時期が制限されている場合がありますからお気をつけください。直接手から与えてみることもほかに、餌入れに入れておく、それでも残すという時には、砕いてペレットにふりかけてあげるということなどの方法があると思います。

## うさぎ用品ご紹介

### 壁と床の汚れ防止に・・・

商品名では分かりにくいかもしれませんが、爪傷保護シートは、おしっこ等の汚れ防止に最適です。壁紙にしっかり付きますが、のりではないので簡単にはがせます。かなり優れものです。マットは、光触媒を使った消臭機能がついているのでおしっこなどのニオイもとってくれます。価格もお手頃の物を選んでみました。

46cm×90cm

NO 1657 ¥1,208

●ペット爪傷保護シート グレー

NO 1658 ¥1,208

●ペット爪傷保護シート ベージュ

45cm×65cm

NO 1659 ¥1,260

●光触媒消臭抗菌マット

90cm×60cm

NO 1660 ¥1,785

●光触媒消臭抗菌マット

### かわいいトルソー

これ、普通のぬいぐるみと違うんです。うさちゃんの体形を採寸して、出来る限り実物に近いように作られています。お部屋に飾るのもかわいいし、うさちゃんのお友達としてケージに入れてあげるのもいいかもしれません。但し、かじってしまわないように注意して下さい。

¥2,520



NO 2736

●トルソー  
ホーランドロップ



NO 2735

●トルソー  
ネザーランドドワーフ

## 恵比寿店誕生で思う事・・・

とうとう恵比寿にうさぎのしっぽのお店ができます。この11年間365日うさちゃんと向き合ってきました。ここで一番感じたのが、飼い主さまの強い愛情です。それと同時に、「うさぎって臭くない?」「うさぎ専門のお店なんかあるんだ」とうさちゃんの事をあまり知らない方の多さです。開店当時、当店に来てくれたうさぎ飼い主の皆様には獣医師の健康診断をいつもおすすめしました。もちろん今もおすすめしています。それは、うさぎを診れる獣医師は飼い主の皆さんが作るんだと思ったからです。そのおかげか、うさぎの医療も随分よくなったと思います。これからは、うさちゃんの良さをもっともっといるんな人に知って欲しい。うさちゃんの社会的地位! ?をあげていきたい・・・。飼い主の皆様をサポートするにはという事とうさぎさんの社会的地位を上げる事、これがきつとうさちゃんと一緒に生活する皆さんにとっていい事になると信じて、恵比寿店誕生になりました。だから、だれもが「いいんじゃない!」と言ってもらえるようなお店にしていきたいと思っています。どうぞ、「しっぽ」をこれからも応援してやってください。

今年の4月から新卒の若い新人3名が入社しました。どうぞ宜しくお願いしたいと思います。

恵比寿店では、こんなものも扱います。ROGER ("ロジャー") キッチンペーパーホルダー ↑



黒ちゃんの編集後記

### うさぎの言葉

今月の飼育相談Q&Aには、ご長寿うさぎさんからの質問がいつもよりも多く頂戴した印象がありましたので、取り上げてみました。しっぽも今年で11年目ですから、当初からご愛顧いただいているお客様の中には、ご長寿うさぎさんがいらっしゃるといってでもおもしろいんですね。もちろんsunちもそのひとり?です☆この10年で、うさぎ事情も飛躍的に変わってきたということでもあり、飼い主さんのうさぎさんへの理解も大きく変わってきたということ、うさぎをしっかり診ていただける獣医師も増えてきているということの結果なのだと思います。ますますご長寿うさぎさんの声が聞こえてくることを期待しています♪





皆様の質問の中からテーマにそって選びました。もっともっと読みたい方は、ホームページへgo!

## テーマQ&A 今回は発情期にまつわるご質問です！

**Q:** 生後9か月（去年の6月生まれ）のネザーランドドワーフについて質問させていただきます。1週間ほど前からどうも発情期に入ったらしく、ケージのどこでもおしっこをするようになり、ぶーぶー鼻を鳴らして落ち着かないようです。それで昨晩いつも通りケージから出して遊ばせていたら私の腕にマウンティングのような行動（腕にしがみついで腰を振る）をしてきて、正直驚いてしまいました。というのモショップで買ったときは女の子と言われて昨日までそう思っていたからです。素人の自分には肚門のあたりを見ても区別がつかないのですが、マウンティングをするということは男の子ということなのでしょうか。よろしくお願いたします。

**A:** マウンティングの行動は、男の子だけに限らず見せる行動です。繁殖行為の意味の他に、縄張りを主張していることや、自分の優位性を示していることでも見られる行動です。ですから、性別に関係なくマウンティングの行動が行われます。生後9ヶ月というお年頃ですので、発情している行動ともいえますし、縄張りをより主張しているという解釈もできるでしょう。トイレの場所が定まらなく、あちこちにおしっこすることはおいつけでもありますからね。性別の見分け方として、生後6ヶ月を過ぎている場合には、オスの場合には睾丸の有無でわかるかと思いますが、生殖器付近の両サイドに睾丸が見られないという場合があります。ただ、このことも個体差がありますので、健康診断の際になど、専門家にしっかり診ていただくほうが、間違いのない結果をいただけると思います。

**Q:** 発情期について教えていただきたいことがあるのですが、3月5日で生後5ヶ月になるホーランドロップの女の子を飼っているのですが、生後3ヶ月を経過した直後の1月8日、初めて手にしがみついでマウンティングのような行動をし始め、以来現在まで発情期の状態が続いています。メスの発情は大体1～2週間程度で終わるということですが、もうすぐ2ヶ月になりますし、終わりが見えてこないで段々心配になってきてしまいました。個体差の大きいうさぎさんのことですから、異常というわけではないと思うのですが、このままの状態で見守っていて大丈夫でしょうか？マウンティングはできる限りさせないようにしたり、興奮してきたらすぐになでるのをやめて一旦ケージから離れたり、お気に入りのカゴをケージに入れてあげたり、欲求不満にならないよういろいろ考えてはいるのですが・・・このまま更に何ヶ月も発情の状態が続いていっても、果たしてうさぎさんの体に何か負担になったりすることはないのでしょか？どうぞよろしくお願致します。（一部中略）

**A:** マウンティングの行動がお目見えしたということは、思春期に突入ということでもありますので、いよいよお年頃ね！と受け入れていただくことにもなりそうです。通常女の子の発情期は、ある一定期間見られることが多いようですが、やはり個体差や、うさぎさんを取り巻く環境などで、見せる行動にも違いがあるといえるでしょう。発情

を助長させてしまう環境ではないか、見直していただくこともとても大事です。興奮状態が見られたときに、それを冷静にさせてあげる様子も垣間見えますので、とてもよい対処方法だといえますよ。そして発情の行動に、女の子の場合には疑似妊娠などの行動が見られる場合もありますので、こちらも含めて注意して観察していただくことになると思います。

**Q:** 現在うちでは5歳になる雄のミニウサギを飼っています。10月頃から、マウンティングをするようになってかなり困っています。うちの子のこのような行為は5歳になってからで、若い頃は全くしたことがありませんでした。そのため私もどう対処していいのかわかりません。あるサイトに高齢になってから始まる発情には、生殖機能の異常のある疑いもあると書かれていて少し心配もしています。始まった当初は足に纏わり付いてきて腰を振るだけだったのですが、最近は纏わり付くだけでなく噛んできます。噛んだらすぐしかってやめさせても一向によくありません。あまりにしつこく纏わり付いてくるときは、サークルに戻しています。それでもマウンティングはやめないし、どんどんしつこくなってきているような気がします。毎日、サークルから出すとすぐに足に纏わり付いてきて、私が移動するたびに追いかけてきてまた足にしがみつきます。もう本当にどうしていいのかわかりません。今まで手のかからないいい子だったのに、高齢になってから性格が変わったり発情が始まるというのはよくあることなのでしょうか？このまま私の手に負えないうさぎさんになるんじゃないかと、とても不安です。どうかよいアドバイスをよろしくお願いたします。（一部中略）

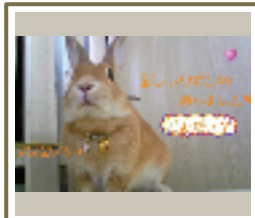
**A:** 飼い主さんに対して見せるマウンティング行為ですが、やはりそのうさぎさんごとで、行動を見せ始める時期には差があるといえるでしょう。早い段階でマウンティングしてくるうさぎさんといえば、今回のうさぎさんのように、5歳を向かえてから見せるようになる場合もあるのだと思います。対策としては、飼い主さんに対してのマウンティング行為を行わずに済むような環境を作ってあげるとよいです。サークルに一旦戻すということを繰り返していただくことや、サークルから出さずに、うさぎさんの縄張りだけで過ごさせてあげることが、無駄に興奮させないことにも繋がりますからね。そして、うさぎさん専用の縄張りの中であれば、好きなように過ごさせてあげるとよいのだと思いますよ。ボール状の遊び道具などを与えてあげることでもよいでしょう。そして、病気などの心配があるのでしたら、迷わずに専門家である獣医師にご相談いただくことが一番です。

## Best shot紹介！ お店のお客様の子やホームページのマイページから選ばせて頂きました。

日だまりが感じられるような様子です♪そしてこちらにバッチリ目線の子もとっても素敵ですね！



こうちゃん



ポポちゃん



こころちゃん



ぼっちちゃん



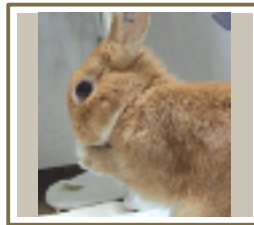
さすけちゃんごまちゃん



ロビンちゃん



びん吉ちゃん



ベーターちゃん



ミッキーちゃん