

しっぽ通信 No.17

2008年3月1日発行



待ちに待った春到来・・・？

この冬は寒さがとても堪える季節でした。
その分、春の訪れがとっても楽しみにになりましたね♪



しっぽNEWS

日を追う事に、春を感じられる情景が目に入ってくるようになりましたね♪冬の季節が好きな方にはちょっと寂しく、また花粉症でお悩みの方は来たか～。と頭を抱えてしまうことでしょうか。それでも、生命の息吹を感じるこの季節は待ち遠しいものです！うさぎさんもきっと春の空気を感じているのではないのでしょうか。うさんぽの準備を始めなくてははいけませんね！さて、通販部からお知らせです！商品発送時のしっぽのお届け伝票にレジット君のマークが入りました♪お届けの際に無印発送や無印伝票をご希望のお客様はご注文時にお伝えくださいね！HPのOnLine Shopをご利用のお客様はコメント欄へ「無印希望」をお忘れなくお書き添えくださいませ。

通信販売部

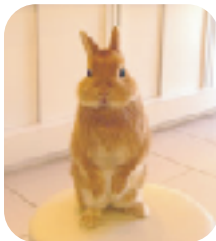
コンパクトサイズで使いやすい爪切りと爪やすりのセットが登場です♪爪切りは、小さな爪にも刃先がぴったりと合うように設計されていて、使いやすく安全です。すべりにくいグリップに加え、中指をかけて使うため安定してより使いやすいですよ♪爪やすりは爪切り後に断面を整えるのに最適！ラバーグリップを使用しているので握りやすく安全です。春はうさんぽの季節でもあります！その前のお手入れにいかがですか？



トップブリーダーラビットエステ ネイルセット ¥1838

横浜店

あんなに寒かった冬も過ぎてみると、あっと言う間でしたね (^_^) 楽しい楽しい春が来るよ～♪アーサー君もうれしくて思わず立ちあがっちゃいました (≧▽≦) かわいかったですよ♪横浜店には新しいスタッフも加わりました！やっと新店舗もみなさんに認知されてきたところなので、春からも花粉にまけずがんばりま～す！



東京店

そろそろうさんぽが出来る季節になりますね (^_^) うさんぽの必需品のハーネスに機能的で可愛い物がたくさん出てきました～。モデルはアイドルの「グリくん」です☆ハーネスはその子の体に合わせてサイズを調整して、遊んでいる時に外れてしまわない様に気をつけてあげましょう。お店にうさぎさんを連れて来て購入して頂ければ、スタッフがその子のサイズに合わせる事もできますよ～。うさんぽはうさぎさんの負担にならないように楽しんでくださいね♪



少しずつ便利に・・・
通販部のシステムが新しくなりました！

コンビニ支払いが出来るようになりました。

無印 (ロゴなし) 発送のご希望の場合には、「無印希望」とお伝え下さい。web注文時には、備考欄に！

ヤマト運輸のシステムを導入し、より安心のうさちゃん用品の発送が出来るようになりました。新しいシステムの導入の為、不慣れな箇所があるかと思いますが、飼い主の皆様のご満足につなげる為、努力を続けたいと思っています。いろいろなサービス開始には今しばらくのお時間を頂きますが、よろしくお願致します。

伝票にロゴが入りました。→



←コンビニと郵便振込を選べるようになりました。お手軽な方法をお選び下さい。



～うさぎの暮らしを作る店～

うさぎのしっぽ

TOKYO 03-5726-1771
YOKOHAMA 045-762-1232
通信販売 045-750-5474
FAX(24時間受付) 045-750-5476
〒235-0002 横浜市磯子区馬場町6-29





飼育相談Q&A

皆さんの質問にお答え致します。

もっともっと読みたい方は、ホームページへgo!

今月のご質問の内容は、うさぎさんに魅了されてしまい、お迎えしたことでの疑問点や、これからをうさぎさんと過ごしたい♪という方の疑問が印象に残りました。複数飼育されている方のご質問もありますね。実際にうさぎさんとの生活を送ると、飼育書だけではかたづけられない疑問も見えてきます。どうぞご参考くださいね!

Q: うちには一週間前にお迎えしたばかりのミニウサギ2羽がいます。どちらもオスで、生後一ヶ月と二ヶ月になります。ウサギを飼うにあたって、色々な飼育書を読みあさったりしましたが、どれを見ても、「ウサギは1羽づつ飼うのがベスト!」と書いてあります。特にオス同士はひどいけんかが発展してしまうこともあるとか。なので最初は1羽のみお迎えする予定だったのですが、いざ目をつけていたうさぎを見にいった(元ショップで2羽は一緒にケージに入れられていたのですが)2羽を引き離そうとするともう1羽が体を伸ばして阻止?するような印象を受けました。何よりショップの方も、「そういえばケンカとかないですね〜良く寄り添って寝てますよ」とか言うので!というとうさぎをお迎えしてしまいました。家に着いたばかりの頃はケージに入れてもそわそわしてた2羽ですが、いまではすっかり新しいおうちに慣れたようで、体を伸ばしてくつろいでいたりします。ここからがもっとビックリなのですが、2羽はケンカをすどころかいつも仲良しで、マウンティング行為もいじめてる様子もなく、そしてお互いの存在を特に意識することもなく、餌の取り合いもありません。縄張り行為としてのあごのこすりつけも外に出たときしかやりません。そして昨夜は1羽がもう1羽の顔と耳の中をべるべるしてあげてたんです!・・・血が繋がっている兄弟でもないのにここまで仲良いオス同士ってありえるんでしょうか?いつか大喧嘩になってしまったんじゃないか不安ですが、今はそんな仲良しな2羽を見ていたんですけどこれって飼い主のわがままでしかないんでしょうか??ショップの方によれば相性が本当に良ければオス同士でも一緒にいてもいいとは言うんですがどうなんですか?もちろん何か変化が現れたときは対処をしなければ、とは思っていますか?(一部中略)

A: やはり、とても稀なケースだといえるのではないのでしょうか。兄弟であっても早い時期からお互いを意識する行動が見られる場合もありますからね。ただ、個体差がありますから、見せる行動もその子ごとに違ってきますので、相性がよいうさぎ達という場合もあるのだと思います。うさぎさんの年齢が一ヶ月と二ヶ月ということもありますから、まだ大きく縄張りを主張するといった行動も表にでてきていないということでもあるでしょう。ただ、今後成長する上で、今までと同じ様子で過ごしていくかということ、そうではないということもお考えいただきたいながら、目を離さずにうさぎさんの行動に注目していただくことは必要でしょう。2羽が体を寄せ合ってくつろいでいる様子は、とても微笑ましいですが、トラブルが起きてからでは遅いということがあるのですから、そうならないような環境を与えてあげることが大事なのだと思いますよ。

Q: 6歳のオス(去勢手術済み,1.8kg)、5歳半のメス(避妊手術済み,2.3kg)と暮らしています。オスは比較的小となしい子、メスは力強い子です。別々のケージで暮らしています。1日4時間〜10時間ほど部屋で一緒に遊ばせている間、2羽は仲良く遊んだり、くっついて眠ったり、毛繕いし合ったり、半分以上の時間を2羽で行動しています。前までもたまたまオスメスともにマウンティングし合っていたのですが(メスは激しく、オスはすごく控えめなマウンティング)、ここ2ヶ月はメスが一方的に毎日のようにマウンティングを試みています。オスはできるだけマウンティングを回避しようと逃げています。マウンティングされそうになったり、実際にされたすぐ後によくオスはメスのことを毛繕いしています。これはオスは「もう勘弁して」という意味でしょうか?あまりにマウンティングが激しい時のみ2羽を引き離し、その他の時はメスに「旦那さんにマウンティングしちゃダメでしょ〜!」と言い聞かせています(効果はあるような無いような...)。本当は人間はどう対応したら良いのでしょうか?(一部中略)

A: メスの体が大きいということや、年齢が若いといったところ、そしてもともと性格なども混じり合って、オスに対しての主張が大きいですよね。普段よりもその行動が頻繁に見られるといったことには、何かしらの理由があるのでしょうか。オスが我慢している様子が伺えますので、このことが限界に達した時などに喧嘩が見られるのだと思います。本来ならば、遊ばせてあげる際も別々にすることが望ましいと思いますが、飼い主さんのもと、よい関係を築いているようでもありますので、今後も注意深く観察しながら対応していただくことでよいのではないかと思います。興奮状態がより興奮を呼び、メスの行動がエスカレートしてしまうことが大いにありますので、そうなる前に飼い主さんが冷静にさせてあげるということが大切です。

Q: 2匹のロップのうさぎ(生後3〜5ヶ月ほど)を同じケージに入れて売っています。そのうさぎは、大人になってからも二匹一緒のケージに入れて飼ってもいいのでしょうか。また、うさぎは寂しいと死ぬと聞いたことがあるので、二匹飼おうかなと思ったのですが、本当に寂しいと死んでしまうのですか?(一部中略)

A: 生後3〜5ヶ月ほどのうさぎであれば、それぞれ別のケージで過ごさせてあげることが本来あるべき姿といえます。うさぎは縄張りを主張する動物ですので、ひとつの狭いケージに複数のうさぎがいれば、その縄張りを主張しあうべく、喧嘩などに繋がってしまいます。たとえ今現在、仲良く過ごしているといっても、いつ行動に変化が生まれるかなどは、予測できませんからね。また、性別が違えば、繁殖行為にも繋がりますので、別々のケージで過ごさせていただけたいと思います。昔からうさぎは寂しいと死んでしまうといわれてきていますが、実際はそのようなことはないと思います。直接的な原因ということよりも、構ってもらえないということなどで、飼育環境が万全ではないなどのことから、そのことがストレスとなって、病気になるということもあるということです。そのぐらいデリケートな生き物なのだと解釈していただくことよろしいのだと思います。

Q: 私は今、ヨークシャテリア(12歳)雄を飼っています。そんな中、うさちゃんも欲しいと思っているのですが、いろんな方のコメントを見てドキドキ・・・うちのワンコはおじいちゃんだし、1.8kgという超小型なので大丈夫かな!?と思うのですが、もしうさぎがストレスで死んでしまったらと思うと。なので、里親募集の大人うさぎちゃんを探そうかなと思いはじめています。お手数ですが、ご相談ののっていただけますでしょうか?よろしくお願いします。

A: うさぎは自分のテリトリーを侵さないといわれば友好的に生活するようです。今回の場合ですと、うさぎのテリトリーの中に犬が加わるのではなく、後からうさぎが加わるようです。比較的課題なく生活出来るかもしれません。ただ犬もうさぎも個体ごとに性格が違いますので、初めは飼い主さんがきちんとその環境を管理してあげなければいけないと思います。まずはうさぎについて勉強していただきたいです。どのような生き物なのかを知ることとはとても重要ですからね。そして、お迎えしたときには、ゆっくりお互いを認識させることが必要です。犬は遊ぶつもりでもうさぎにとってはそうは思わなく、襲われるなどの警戒心が生まれることもあります。こうなってしまうと、飼い主さんに対しても警戒するようになる場合が予測されますから、気をつけなければいけません。はじめから対面させてしまうことがないように、ケージ越しやサークル越しなどで様子を見ることが大切です。また先にいるわんちゃんに対しても、やきもちなど焼かれぬように、よりいっそうの愛情をそそいであげてくださいね!犬とうさぎの組み合わせは、仲良く一緒に生活している場合も少なくないようですので、時間をかけながらお互いを尊重してあげることが大事なのだと思います。ですが、本来ならば捕食する側とされる側の生き物ですので、充分に注意してあげなくてはいけないということも、忘れないでいただくことが重要だと思います。

Q: 娘が通っていた幼稚園でミニウサギが生まれ里親を探していたので、一匹我が家で貰うことになりました。私が小さいときに外でウサギを飼っていた記憶はありますが、今回は家の中で飼おうと思っています。そのため、ゲージや餌箱(?)などを購入しようと思いますが最低限、何を留意したらいいのでしょうか?こちらに寄せられている質問などを色々拝見させていただきまして、沢山のうさちゃんグッズや餌・おやつなどがあるみたいなので「これは絶対に必要!」というものがあれば教えてください。牧草(?)も食べさせた方がいいのですが、職業が酪農のため、牛用の牧草は沢山ありますが、同じものを与えても大丈夫でしょうか?うさちゃんにはうさちゃん用に別購入したほうが良いでしょうか?色々教えていただけたら助かります。ちなみに、貰ってくるウサギは生後3ヶ月くらいのミニウサギです。(一部中略)

A: うさぎさんを飼育する場合に、最低限揃えていただきたい用品は次に上げられると思います。まずは、うさぎさんが安心して過ごすことができ、自分のお城となるケージ、そして餌や水を与える為の食器類、そしてトイレを覚えてもらうにはそのトイレとなるもの、この4点が必要ではないでしょうか。これに、牧草を与えるための牧草入れや、ケージの床面に合わせてすのこやマットなど、そして生活を楽し

くささせてあげるにはおもちゃなど、また、お手入れには欠かせないグルーミング用品などに繋がっていくかと思えます。あげていけばきりが無いともいえるのですけれどね！そして、牧草ですが、その種類と鮮度などを見ていただければよいと思えます。うさぎに与える牧草は、イネ科が主体となりますが、チモシー、バミューダ、スーダングラス、クレイングラスなどが上げられます。マメ科のアルファルファ牧草も与えますが、これは大人になるにつれ、与える量を制限してあげることが必要になります。イネ科に比べて栄養価が高いからです。牛用の牧草でもこれらと同様で、新鮮な牧草であるのならば、問題なく与えていただいてもよいかと思えます。

Q: 昨年11月に生まれたネザーの子の食餌についての質問です。ブリーダー歴10年以上の方から譲っていただいた子です。ウサギを飼うのが初めてなので、飼育書などで日々勉強しています。こちらのQ&Aなどで説明されているように、飼育書でも、成長期のウサギに与えるペレットの量は、食餌から食餌の間で食べられる量とあります。ブリーダーの方から譲っていただいた際に、食餌の量についての説明があり、体重の5%を日に朝晩2回に分けて与えてくださいと言われました。朝8時くらいに与えた分は15時くらいになくなっていて、夜8時くらいに与えた分は、就寝前(1時か2時)に確認すると、数粒残っている程度です。昼夜5・6時間ずつペレットのない時間があるようで、心配です。すくすく育っているのですが、毎日体重を量りその5%になるようにしています。これでは少ないのでしょうか？その分、牧草はガツガツ食べているのですが・・・牧草についても、マメ科のものイネ科のものを食べられるように用意と記載がありますが、うちではオリミツのロングマットのチモシー1番刈りのみ常に食べられるように与えています。譲っていただく際、ブリーダーさんのところで食べていたものと同じものをいただきました。まだ、飼って間もないので、新しく購入などはしておりません。ペレットはブリーダーさんが推奨するもので、アルファルファ原料で、離乳期から3歳くらいま

でと説明がありました。ペレットの袋を確認すると「添加物・防腐剤・防カビ剤・成長促進剤など一切含まれていない研究用ウサギのフード」とあり、成分は、粗蛋白質16%以上、粗脂肪3%以上、粗繊維16%以上、粗灰分9%以上、水分10%以下となっています。それ以外に与えているものは、大麦圧ぺんを極少量(小さじ1杯)のみです。特にそれで体調が悪いとかもなく、元気すぎるくらい元気なのですが、ブリーダーさんと飼育書で異なっているのが、気になっております。今の食餌は、このままで良いのか？食餌内容を変更するとしたら、どう変更すれば良いのか？何ヶ月くらいで大人用(ペレットを減らしたりシニア用のペレットに変更)の食事内容に変更すれば良いのか？変更するなら早い方が良いだろうと思っております、ペレット自体を変更するなら時間をかけないといけないとも思っています。ご教授いただければ幸いです。(一部中略)

A: 飼育書ひとつをとっても、全てが同じように紹介されていることでも無いので、それだけでも頭を悩ませることもあるでしょう。まして、お迎えした子のこれまでをしっかり観察してきているブリーダーの意見が違うという場合には、何を受け入れれば・・・といったお気持ちもお察しいたします。今はインターネットなどで簡単に情報を得られる時代ですので、溢れかえる情報の中から何を選ぶのかということなのだと思います。飼い主さんがどの情報を選ぶかということなのです。今のうさぎさんの体調や成長ぶりをよく観察していただいて、特に心配事がないのであれば、これまでしっかり成長に導いてくれたブリーダーの意見に沿っていただくことでよいのだと思います。急激な変化はうさぎさんの体調を崩す場合もありますからね。そして飼育書と異なる部分で悩んでいらっしゃるお気持ちを、ブリーダーの方にご相談されてみてはいかがでしょうか？きっと納得できる回答をしてくれるのではないのでしょうか。そして、今後の食事の内容の方向性なども伺いするとよいでしょうね。飼い主さんの一番の理解者は、うさぎさんをお迎えしたそのブリーダーの方であるともいえるのですから、臆することなくご相談されるとよいのだと思います。

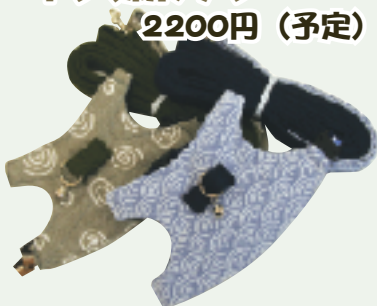
3月・4月の新商品もあるよ！ うさぎ用品ご紹介

■クロスハーネス新カラー

14種類登場

2200円(予定)

今年も新カラーが14種登場です！和柄から子供服柄まで、優しさをテーマに選んでみました。4月初旬から販売する予定です。お楽しみに！



■チンチラステージ

No. 1444 819円

ケージの中のステップとしてキューブハウスや空中メッシュハウスと一

緒に使えるアイテムです。ケージに安定して

取り付けられるので、複数使う事で階段のようにする事もできます！



■HEINOLD フード日本上陸10周年

サンプルプレゼント！

ウールフォーミュラとショーフォーミュラが日本に輸入されてから10年(「しっぽ」の年齢とほぼ同じ)が経ちました。3月中旬に3日間サンプルとチラシを配布致します。具体的な月日はホームページを見て下さいね！



■価格変更のお知らせ

小麦粉や牧草を含めた原材料と包材の原料となる原油価格の高騰により、現在、マルカン、イースター及び三興商会の一部商品が10%程度、メディマルサプリメントが4%~20%の価格変更となりました。ご理解下さいませようお願い申し上げます。



黒ちゃんの編集後記

うさぎの言葉

3月は、桃の節句・おひな祭りがあります。冬が長い地域では月遅れでお祝いするところもあるようです。東北出身の私の生まれた地域はとても雪深いところでしたので、子供の頃は、月遅れの4月にお祝いした記憶があります。雪が消えて春を告げるこのおひな祭りがとても待ち遠しかったことを覚えています。さて、春がくるとうさぎさんもわれわれ同様にそわそわ・・・?!食欲が旺盛になったり、行動も俊敏かつ活発になってくるようです。また、季節が変わることで体調を崩してしまう、変わり目が苦手といううさぎさんもいるでしょう。毎度のことではありますが、うさぎさんの様子をよく観察して変化を見逃さないでくださいね。そして楽しく春を満喫できるようにお過ごしください！ではまた。





皆様の質問の中からテーマにそって選びました。もっともっと読みたい方は、ホームページへgo!

テーマQ&A 今回は「野菜」についてのご質問です！

Q: 毎日、朝と晩、ペレットの他に野菜をあげています。大体パセリと人参がメインになっています。後は、水菜・チンゲンサイ・小松菜などをあげています。今度モロヘイヤをあげてみたいのですが大丈夫でしょうか？他にあげていい野菜とか果物がありましたらぜひ教えてください。絶対あげては駄目なものもありますでしょうか？（一部中略）

A: モロヘイヤは野菜の中でも栄養価が高い食品です。特にカルシウムが野菜の中でも最高の含有量と言われています。パセリも同様にカルシウムの含有量が多い野菜です。ですのでこれらを与える場合には、その与える量をきちんと管理してあげる必要があります。うさぎにとって過度のカルシウムは尿中に直ぐに排泄され、尿結石を持つ子などには特に要注意となりますので、この場合はあまり適さない野菜ともなってしまうかもしれません。絶対にあげてはいけない野菜としての代表は、ネギ科の植物や、ジャガイモの芽・皮、アボガドなどで、中毒を起こすといわれています。飼育書には必ずと言ってよいほど、この与えてはいけない食べ物がのっていますので、確認してみてくださいね。（野菜の他に野草なども載っている本もあります！）

Q: 生後8ヶ月のミニウサギを飼っています。サニーレタス、サラダ菜、バナナとりんごをひとかけ朝晩あげています。最近プリーツレタスをあげてみているんですが、これはあげても大丈夫なんでしょうか？あげていいものなのか色々調べたのですがどこにもものっていないくて・・・プリーツレタスをあげるようになってよく眠るようになった気がします。丸いレタスには睡眠作用があると読んで、そのせいかと思ったんですが、あげないほうがいいのでしょうか？あと、あげていい野菜についてネットでかなり調べたのですが、あげていいものとあげないほうがいいもので意見が食い違っているものが多くどれをあげればいいのか・・・いまだにわかりません(；)；バランスよくどんな野菜をあげるのがよいか教えていただけると嬉しいです。（一部中略）

A: 一般的にレタス類などは、水分を多く含むということと、栄養価がさほど多くないことなどから、食べさせない方がよい部類の野菜に入ることも多いようです。レタス類にはラクコピコリンという睡眠作用のある成分が含まれているようですので、このことと理由のひとつかもしれません。いつもと違う野菜などを与えたときに、うさぎさんの状態がいつもと違ったり、不安なことなどがあるようでしたら、様子を見た方がよいかもしれませんね。確かにインターネットや飼育書などで調べてみると、同じ野菜が、あげてよいものとあげないほうがよいものに表示されたりもしているようです。基本的には、ネギ類やジャガイモの芽、アボガドなどは中毒を起こす原因ですのでさけて頂くことです。そのほか食べさせない方がよいと記載されている物は、取りすぎると良くない原因があるものですので、そこを理解しながら飼い主さんが判断して選んであげることになるのではないのでしょうか。栄養素などもそうですが、新鮮であることや、よく洗うことなども重要であると思います。

Q: 私はネザーランドの早の3才を飼っているんですが、うちのうさぎは野菜や果物をあげても食べません・・・；初めて見たものなどもあまり食べません。なので、普段はドライフードと牧草しかあげていません。やっぱり生のものをあげないと、うさぎの健康には悪いのでしょうか？（一部中略）

A: うさぎさんは基本的に食に関しては保守的であるといわれます。これは野生の場合、害のあるものをむやみに食べてしまわない為の習性とも言えます。お母さんうさぎから教わった物だけを食べていくことから、飼育下では小さいうちにいろいろな物を与えるとよいといわれるのはその為です。食欲のないときなどでペレットや牧草を食べないような場合には、野菜などの好物があると便利でもあります。ですので、少し気長に与えてみませんか？同じ野菜でも取れた時期や切る形などで、興味の示し方が違う場合もあります。また、乾燥させたものでも良いと思いますよ！当店でもうさぎの乾燥野菜や果物を幅広く扱っていますので、参考にさせていただければと思います。ドライフードと牧草だけでは補えないビタミン類などを、野菜から取ることで補うことも出来ますので、あきらめずにいろいろ試してみましょう！

Q: 小さい時から、3〜5種類くらいの野菜をあげてきました。昔はキャベツや水菜、ベビーリーフも良く食べたのに、最近は好き嫌いが出てきてそれらを全然食べません。気に入らない野菜だと、まったく口をつけません。小松菜やほうれん草、パセリやクレソンなど、緑色の葉っぱを好んで食べます。あとは、トマトとかサツマイモ・人参。ほうれん草やサツマイモはあげすぎると良くないとあるので、続けて与えないようにしています。春菊やトマト等を毎日与えても大丈夫ですか？なるべく混合して与えていますが、食べてくれるものの方がいいかと思ひ、与える回数が多いのですが、問題はありますか？注意点など教えてください。ちなみに、牧草やペレットはちゃんと食べています。（一部中略）

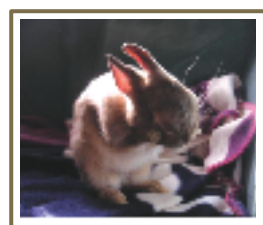
A: 牧草とペレットを主として与えている場合には、野菜類はあくまでも副食、補助的な食事といえるかと思います。もちろんたくさんビタミン類を保持している自然の産物でもありますから、上手に取り入れていただければと思います。うさぎさんも好みが変わったり、与えている野菜の味の変化（もしかしたら旬の時期との味の違い）などでも、食べ方に変わりがあるのかもしれませんね。そして、与える野菜のうち、食べない野菜が増えるにつれて、同じ種類の野菜を与えることが多くなることでしょう。こういった場合も含めてですが、あくまでも野菜は補助的な食事、牧草やペレットでは補えないビタミン類をとるものだという事も頭に置いていただいて、与える量をしっかりと管理してあげることが必要です。そしてその野菜の成分もきちんと調べて、過剰になりすぎる栄養素がないかということも確認してみましょう。春菊のカルシウム量は、パセリなどと比べると多くはないですし、トマトは水分が多いですからその吸収率も程良くなるかもしれませんね。

Best shot紹介！ お店のお客様の子やホームページのマイページから選ばせて頂きました。

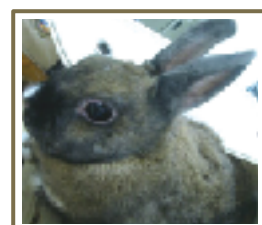
仲良しさんと一緒の様子はとても微笑ましいですね♪
そしてシャッターチャンス
を逃さない素敵なショット
もご披露いただきましたよ！



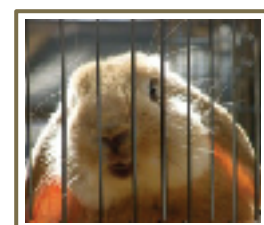
FRANちゃん



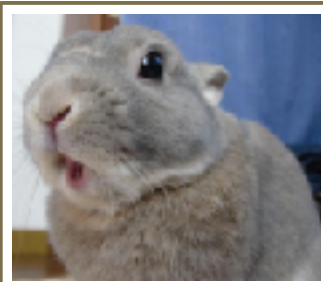
ひよん太ちゃん



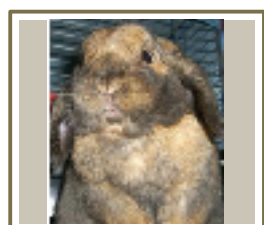
くりちゃん



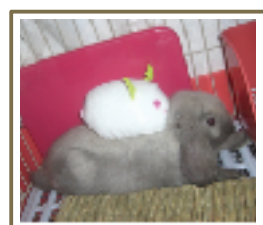
まろんちゃん



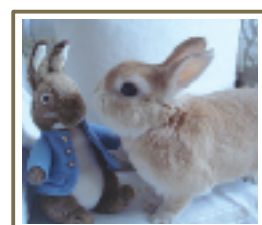
ほぷりちゃん



セブちゃん



くるみちゃん



おいもちゃん



Bellちゃん