

うさぎのしっぽのMonthly News

しっぽ通信 No.14

2007年12月1日発行

2007年も最後のひと月です。

あっという間の一年間です！

残りのひと月をより充実できるように過ごしたいものですね♪



しっぽNEWS

うさフェスタ2007に、例年にも増して本当にたくさんのお客様にご来場いただきありがとうございました。無事終えることが出来たのも、沢山の皆様にご来場頂きました事、そして多大なご理解があつての事だと、心より感謝しております。ゆっくりご覧頂けなかった方や、残念ながら足を運ぶことが出来なかったという方の為にも、次号のしっぽ通信でじっくりご報告致しますので是非お楽しみくださいね♪そして、残りわずかな2007年となりました。年末の営業は、店頭通販ともに、12月28日まで。2008年の営業は店頭1月9日より、通販は1月5日より開始となります。また、店頭は1月2・3日お正月セールがありますので是非遊びにいらしてくださいね♪

通信販売部

うちのうさぎさんへのX'masプレゼントは決まりましたか？とっても可愛い陶器製の食器が登場です☆水切り穴がついていますので、食器内を清潔に保ってくれます。にんじん型のメモリもついていますので、計量しやすさも◎(*~*)wそして話題の「純うさぎのペレット牧草」が発売中！牧草が苦手、歯が悪く思うように牧草が食べられない、などのうさぎさんにもとても最適です♪詳しくは通販部へどうぞ！！



横浜店

うさフェスタにはたくさんのお客様にご来場頂きありがとうございました♪バタバタの2日間でしたが、お楽しみいただけましたら幸いです。さて、横浜店の爪切りは、グルーミングスペースのガラス張りのコーナーできれいにしてくれるんだ！ワンちゃんみみたいな気分になれるね♪年を越す前にうさぎさんもきれいにあげよう(^)爪切り&グルーミングは完全予約で¥1,050です。お待ちしてまへず♪



東京店

いよいよ寒い冬の到来ですね～。そこでお勧めするのが「わらっこ倶楽部」シリーズです♪大きな「かまくら」や通り抜けられる「トンネルハウス」など、中に入っても暖かく遊べる物もあります。針金等も使っていないので齧って食べても安心です！ヒーターを入れても乗ってくれないうさぎさんには上に「座ぶとん」を敷いてあげてもいいですね♪形や大きさ色々ありますのでうさぎさんにあった物を探してみてください(^)



今回のカレンダーは、かわいい限定バージョン人形が登場です！『店長君コレクション人形と子うさぎ達』

限定1500部
両面フルカラー13枚 書き込み型
卓上カレンダープレゼント！

1月2日～3日 12時～18時
2008年お正月セール in 東京店 / 横浜店

今年も、機能的でかわいい卓上カレンダー、書き込みタイプ(片面：うさぎさんの大きな写真、裏面：写真が小さく、書込める)をプレゼント致します。お楽しみに！1月2日・3日、インターネット・携帯通販利用者にもプレゼント致します。

新カタログNo8 豪華フルカラー56pプレゼント！
ホームページ・FAX・葉書にてお申し込み下さい。

年末年始営業のお知らせ

年末の営業は、店頭通販ともに12月28日迄となります。(通販発送29日迄) 年始の営業は、店頭は1月9日より、通販は5日より開始(通販発送：4日から開始、インターネット・携帯・FAX：無休)となります。但し、店頭のみ1月2・3日お正月セールがあります。

www.rabbittail.com

2008年1月11日(金)～13日(日)
横浜店にてこの人形達の展示会を行います。



～うさぎの暮らしを作る店～

うさぎのしっぽ

TOKYO 03-5726-1771
YOKOHAMA 045-762-1232
通信販売 045-750-5474
FAX(24時間受付) 045-750-5476
〒235-0002 横浜市磯子区馬場町6-29





飼育相談Q&A

皆さんの質問にお答え致します。

もっともっと読みたい方は、ホームページへgo!

今月は様々な内容の投稿が寄せられました。うさぎさんが見せる行動には、どのような意味があるのかというご質問や、お散歩後のケアの方法、飼育環境やトラブルに関してなどなど……。うさぎさんと一緒に生活は、本当にいろいろなハテナ？があるのですよね！皆様のハテナ？が少しでもすっきりしますように……。♪

Q: 生後3ヶ月のメスです。毎日夕飯の支度の時ゲージの外で遊ばせています。たまにドンッと大きな音がしてなんだろうと思っていたら後ろ両足で床を叩いて？いました。後ろ足だけ浮かせて床に叩きつけている感じです。怒っているのでしょうか？ちなみに家の中には猫が2匹います。ウサギは猫が好きみたいで寄っていきます。それに対し猫は逃げ、たまに猫が嫌がって爪を出さずに叩きます。それでも寄って行くほどです。回答よろしくお願ひします。

A: うさぎの見せる行動の中に、後ろ足で床を叩くようにする行動があります。これをスタンピングといいます。この行動が持つ意味は、危険を感じたときなど、近くに居る仲間に伝えたいときだったり、怒っている時にもよく見られる行動ですが、うさぎさんからの言葉ともいえると思います。野生のうさぎの場合は特に、仲間にいるいるな合図をするときに見られるようです。飼い主さんに何か伝えたいことがあるのか、もしくは猫に対して伝えたいことがあるのか、何かに対して怒っているためにスタンピングしているのか、いろいろ考えられるかとも思いますので、スタンピングを見せる前後のうさぎさんの行動をよく観察してみてください。そうすることで、何をしたいのか、どんな意味があるのかというヒントが見えてくるかと思ひますよ。

Q: ネザーの男の子（生後1ヶ月半程度）を迎えて5日がたちました。ショップでは1週間くらいは触らないよう言われていたのですが、掃除の時だけ膝の上に乗せ、イイコイコしてます。家に来た翌日から、頭を撫でると手をペロペロずっとなめてくれます。そんな懐いてくれるような日数もたっていないし、何かゴハンが足りないのかと不思議なのですが、喜んでいいことなのでしょうが？ちなみに、ショップにいる時は、兄弟の体をずっと舐めていました（笑）

A: うさ飼い主さんの手を舐めてくれるうさぎさん、これはもう羨ましい限りですね。舐めようさぎさんというのですが、愛情表現のひとつといつてよいと思います。兄弟のこともよく舐めていたようですから、我々でいう癖のようなものとも考えられるかもしれません。大きくなってこのままでいてくれるようであれば、とてもステキな関係となることでしょう。まだお迎えして間もないようでもありますので、もっと触りたい、遊びたいという気持ちをもう少し我慢していただいて、うさぎさんのことをよく観察してください。そこからいろいろ見えてきますので、今後のしつけにも役立つ情報を得られることと思ひます。そして、食事の内容などは、ショップの方とご相談されて、不足してはいないかなど確認されることが一番だと思ひます。

Q: うちのうさぎ（6ヶ月♂）は、抱っこをした後すぐに穴を掘る動作を必ずします。その行動の意味が何かわからず、メールしました。毎回必ず抱っこした後はほりほりします。この行動の意味は何でしょうか？抱っこがいや！！って体で表現してるのでしょうか？ちなみに、抱っこ好きではないです。（一部中略）

A: 穴を掘る行動は、うさぎさんの本来あるべき姿でもあります。ペトウさぎの祖先はアナウサギですから、本来は穴を掘ってその中で暮らしている生き物ですから。抱っこをされた時やその後に毎回見せる行動のようです。抱っこという動作に対して見せている行動という場合もあるでしょう。興奮した時などにも見せることもありますから、抱っこされることに興奮してしまい、見せていたのかもしれません。飼い主さんがおっしゃるように、抱っこが嫌でそのことを振り払おうとほりほりしているという場合もあるかとも思ひます。掘る行動自体は、特に問題がある行動ではないですが、あまりにも興奮して続くようならば、一旦その行動を止めて、冷静にさせてあげることも必要だと思ひます。爪が伸びていたり、掘る場所が畳やタオルなどで問題が出てくる場合には、爪を切ってあげることで、サークルマットなどでその環境を整えていただくことなどが大事だと思ひます。

Q: ホーランド4ヶ月の子ですが、急に走り出したりします。ケージの中でも走り回り、ケージの壁に頭や体をぶつけます。大丈夫でしょうか？またサークルの中にほりほりハウスを置いてますが、猛ダッシュしてハウスに突っ込みます。突っ込んだ勢いでほりほりハウスが5センチほど移動します。大丈夫ですか？（一部中略）

A: ケージから放してあげたときなど、待ってましたとばかりに飛んだり跳ねたりして喜びを表現するうさぎさんも少なくないですね。ケージの中であっても、突如行動が機敏になったり、急に方向転換したりする様子などもよく見かけます。こういった行動の時には、うさぎさんは少なからず興奮している状態なのでしょう。ただ、その勢いが

ありすぎて、ケージにぶつかってしまうようですとケガの恐れもありますから、一旦その行動を止めてあげて、興奮を抑えてあげるとよいと思ひます。うさぎさんの様子をよく観察していただきながら、もし、こういった様子のほかに不安に感じる行動が見られるような場合には、なにか体のトラブルなどがなくかということも、獣医師にきちんとご相談いただくことも大切です。

Q: うさぎの散歩をしようと考えていますが、散歩後の体の汚れをどのようにきれいにすれば良いか教えてください。水で洗ってあげても大丈夫なのか？わからないのでよろしくお願ひいたします。

A: お散歩に連れて行った後の注意点としては、汚れはもちろんのこと、ノミやダニ、小さな虫など、外から持ち込まないように注意していただくことも大事です。水で洗ってあげることや、濡れタオルなどで拭いてあげることもよいでしょう。基本的にはグルーミングをしっかりとしてからお部屋に戻すということがよいと思ひます。グルーミングをしてあげることで、汚れを落とすことはもちろんですが、ケガがないかというチェックも出来ますからね。当店のOYKグルーミングスプレーは、ユッカエキスが配合されていて、付着した汚れを浮かせながら分解してくれます。それに合わせて雑菌から皮膚を守ってくれますので、是非お試しいたぎたいと思ひます。

Q: 初めてウサちゃんを飼っているのですが、この掲示板はとても心強く感じております。現在6ヶ月（家に来て3ヶ月）のミニレッキス♀を飼っていますが、近々隣のアパートの外壁工事が行われることになりました。その工程で「塗装」があるのですが、お隣ということで恐らく塗料の匂いがキツイと思うのです。塗装工事の期間は2週間ですが、その後もしばらくは塗料の匂いは残ると思ひます。その間ウサちゃんはどこかに預けるべきなのでしょうが、まだ一度も外に出したことがないので不安で仕方ありません。（一部中略）

A: 確かに、すぐお隣で行われる外壁への塗装といふと、我々でもその臭いがキツイな〜と感じる事がありますから、うさぎさんにとつても環境の変化のひとつとして捉えられるかと思ひます。もし、お預けできる場所などがあって、そこで快適に過ごすことができる環境なのであれば、一時避難させてあげることもよい案でしょう。ただ、これまで外でもなく、飼い主さんとずっと一緒に過ごしてきていますから、飼い主さんからも離れて、知らぬ場所へ移動するというのも、大きな環境の変化ともいえますから、そのことがストレスということにも繋がりがかねないのではと思ひます。この時期しばらくは、外気が室内に入らぬように注意してあげることで、よりお隣とは離れた部屋や場所にケージを移動させることなどで、乗り切ってもらえる場合もあるかとも思ひます。一概にどちらがよいとは申しあげられないので、うさぎさんの性格なども考慮しながら、判断していただくことになりそうです。

Q: 先日、飼っているうさちゃんの爪切りをしようと、抱き上げて爪を切っていました。その時に、うさちゃんが暴れてしまい、椅子に座ったところの高さから、うさちゃんが落ちてしまい、柵に足をぶつけてしまいました。その後、うさちゃんの歩き方や走り方を観察しましたが、私から見ると怪我は無いように見えます。しかし、うさちゃんは自分が怪我をしているというサインをあまり飼い主に出さない。と聞いたことがあり、心配です。病院に連れて行き、一度診察してもらった方がよいのでしょうか。それと、どうすればうさちゃんが暴れずに爪を切れますか？私は1ヶ月に1回ほど爪を切っているのですが、毎度暴れてしまい困っています。（一部中略）

A: 椅子の高さから落ちたという事と、その後に柵に足をぶつけてしまっているようですので、注意深くうさぎさんを観察していただくことは必要だと思ひます。歩き方などに不安はないようですが、足を触ってみてうさぎさんが痛がったりしないかということなどもチェックしていただくとよいでしょうね。また、獣医師にしっかりと診ていただく機会を設けることもよいことだと思ひます。ケガに気づかないで過ごさせるよりも、しっかりと診断していただければ安心です。そして、爪切りの方も直接伝授していただくよい機会になるかと思ひます。うさぎさんと飼い主さんお互いが、爪切りのコツを覚えられるよい機会ともいえると思ひます。また、うさぎさんが暴れてなかなか思うように爪切りができない場合などは、一度に全ての爪を切るということよりも、一回に数本ずつ切ってあげるよう、何度かに分けてトライすることもよい方法です！

Q: 8ヶ月になるミニロップ女の子です。ここ1ヶ月ぐらい、とってをわら食べていて、もっともっとと器をカタカタさせて要求する日が続いたと思ったら、昨夜から、わらを口にたくさんくわえてケージの網床をカリカリ掘る真似事をしています。チモシースタンドにいられたらはずべてくわえてしまい、すっきり無くなってしまいました。今のところ単らしき場所はまったくなく、ただ集めているだけかなのかも知れませんが、このまま様子を見ていけばよいのでしょうか？オスウサギとの接触はまったくありません。(一部中略)

A: 雄との接触はないようですから、これが妊娠、出産の準備という行動ではないでしょう。そうなると考えられるのは、疑似妊娠の行動や発情しているということになりそうです。成長段階から考えても、疑似妊娠があってもおかしくはないお年頃ですからね。雌うさぎには、妊娠して子供が生まれる1週間くらい前から、自分の産室を作る行動が本能としてあります。この本能がホルモンのバランスのいたずらによって、実際妊娠していない子に働き、あたかも産室を作るような行動をする事があるのです。この行動を疑似妊娠と呼んでいます。この時の特徴的な行動としては、特に胸の毛を頭を上下しながらむしり取り口の中を含む、それを産室を作ろうとするところに置く、神経質になる、自分の持ち物、ケージの中のものについて自己主張が強くなる(ぶーぶー言う)などがあります。今回のうさぎさんの行動では、牧草をたくさん口に含んでうるうるという様子や、掘る仕草を頻繁に見せているようですが、この疑似妊娠や発情の疑いがありますね。これらの状態は、大抵1~2週間程度であるようですので、もう少し見守っていただきたいと思います。ただこの本能行動が助長されないように、牧草を一カ所に集めて産室などを作ったりしたならば、直ぐに取り除いてしまうことが必要です。また、神経質になっている事が多いですので、ケージの中の物は、その子がいるときには触れないようにしてあげましょう。また行動がエスカレートしてしまうことも多々あるかと思うので、その場合には我に返ることを教えてあげるためにも、行動を止めてあげることも必要です。そして疑似妊娠によってミルクがでてしまう予めしますので、うさぎさんが落ち着いてきたら、そっとおっぱいを触ってあげて下さい。熱をもっていたり、大きく腫れていたら、乳腺炎などという病気の可能性も少ないのですがありますので、直ぐに獣医師に相談していただくことが必要です。

Q: いつも親切にお答えいただきありがとうございます。今日は耳の温度についてお伺いしたいのですが、飼っているうさぎの耳が冷たい時があるのですが、うさぎは耳で体温調節をしていると思うのですが、通常うさぎの耳の温度はどのなのでしょう？冷たくても問題ないのでしょうか？教えてください。(一部中略)

A: うさぎの耳には、ただ音を聞きわけただけではなくて、体温を調節する役割があります。うさぎは汗をかく機能が発達していませんから、細かい血管が行き渡った耳を外気にさらし、放熱して体温を調節します。(耳の中心部に動脈、周りに静脈が張り巡らされているようです)例えば、体温が上昇したときに、血液を耳に集中させて、空気で血液を冷やして体温を下げるという具合に利用します。うさぎさんの耳が冷たくなる時、どのような状態にいるのか、その前後のうさぎさんの行動はどうだったかということを考えてみてください。この時期ですと、気温もだいぶ低くなってきましたので、そのことも影響しているかもしれません。じっとしているときに冷たい、活動し始めると暖かくなるというのであれば、そうやって上手に調節しているということだともいえるでしょう。季節の変わり目ですと、朝晩と日中の気温差がありますから、われわれでも体温調整が難しくなる時期でもありますので、小動物のうさぎさんもその影響を受けてもおかしくはないですから、より注意してあげることも大事です。わらのマットやハウスなどを入れてあげたり、ケージの周りをダンボールなどで囲ってあげるなど、寒さ対策も考えてください。それから、うさぎさんの体調が思わしくなく、体温自体が下がっているときなどでも耳の温度は冷たくなりますので、うさぎさんの様子をしっかりと観察していただき、不安な様子場合には獣医師にきちんと診ていただくことが大切だと思います。食欲や糞などの排泄の状態、そしてうさぎさんの様子などをしっかりと観察してくださいね。そして、触られることを嫌がらないのであれば、やさしくマッサージをしてあげることもよいと思います。この時は、マッサージする飼い主さんの手が冷たくないように暖めてからということが大事だと思います。

年末のトイレ掃除はこれで決まり！ うさぎ用品ご紹介

Ca しっぽオリジナルの商品 Ca REMOVER

うさぎさんのおしっこは濃いのでトイレのアミが汚れやすいですよね。そんな時には、このCAリムーバーがお勧めです！こびりついて取れなかった頑固な尿石(カルシウム汚れ)を綺麗にします。使い方は簡単！汚れている場所に直接かけて、数分待ってから水ですっきりとすすぐだけ。汚れがひどい時にはおそうじブラシでゆっくりこすると効果的です。年末のお掃除はうさぎさんのお部屋も忘れずに。うさぎさんと一緒にさっぱりとした気分で新年を迎えましょう！

商品番号: 736 価格: ¥1575 (税込)



■しつこい尿石(カルシウム)汚れにCAリムーバーをかけます。



■汚れがひどい部分はブラシでこすり洗いをします。



■数分後にお水で洗い流すと、おどろく程きれいに！！



黒ちゃんの編集後記

うさぎの言葉

前号では、今回のしっぽ通信でうさフェスタ2007のご報告を！と告知しておりましたが、申し訳ございませんがもう少々お待ちください。お待たせ致した分、たっぷりご紹介させていただきたいと考えておりますので、ご期待ください。さて、早いもので今年ももう12月、師走ですね。なんて一年が過ぎていくのが早いのでしょうか・・・この残りのひと月に、この一年の集約ができるように頑張りたいところです♪今回の特集ですが、私たちの生活するスペースだけでなく、うさぎさんにも新しい年を気持ちよく迎えさせてあげられるように、大掃除の参考に是非取り入れてみてください。時にはクリスマスプレゼントや、お年玉などとして、新しいケージや用品をお考えいただくのにも、最適な季節？なのかもしれませんね！お正月セールもどうぞお楽しみに♪



カタログに訂正箇所がございました。注文する際には、ご確認ください。

カタログ8 訂正のお知らせ

ページ	品番	品名	修正前	修正内容	ページ	品番	品名	修正内容
P7	9103	プロケージ・オレンジセット	NO.9102	NO.9103	P18	1157	CFバランス	→NO.1156 →No.1157
P8	2900	空中&キューブセット	送料込価格	価格	P21	265	キャロット・ベレッツ	廃盤になりました
P8	2901	キューブ&フル&はしごセット	送料込価格	価格	P35	2580	かじり木スノコ80(コンフォート80用)	写真変更
P8	2902	空中&コーナー&はしごセット	送料込価格	価格	P51	612	アニファ別冊 うさぎ 改訂版	廃盤になりました
P8	2903	フル&キューブ&スロープセット	送料込価格	価格	P52	2731	ステッチちびタオル	廃盤になりました



アニファ別冊改訂版2 うさぎ

No.681

¥1500

改訂版2として新しくなりました。





皆様の質問の中からテーマにそって選びました。もっともっと読みたい方は、ホームページへgo!

テーマQ&A 今回は帰省にまつわるご質問です！

Q: ホーランドロップの5ヶ月になる男の子を飼っています。今は大阪に住んでいますが、私の実家が九州なので正月は7時間かけて車で帰省しています。今度の正月なのですが九州の実家に一緒に帰るか、ホテルに預けるかで悩んでいます。やっぱり預けたほうがよいのでしょうか？ちなみに実家にはミニチュアダックスがいます。

A: 車で7時間という状況になるということ、そして、なによりもご実家に、わんちゃん（しかも猟犬の血を引く子ですからね・・）がいるということは、うさぎさんにとって過酷な状況ではあるかと感じられます。ですが、もちろんホテルに預けられることも、うさぎさんにとっては日常とは違うことですので、これまたストレスとなるでしょう。これまでの帰省の際は、どう判断していらっしゃいましたか？そのことでうさぎさんがどう対応してくれたのか、これまでと同様の判断をしていただくことがよるしいのではないかと感じます。また、今回初めての帰省ということであれば、よくよくお考えいただくことが大事だと思います。帰省の日数なども判断のひとつでもあるでしょうし、うさぎさんの性格なども考慮していただくことよいと思います。お車で帰省の場合には、常に飼い主さんと一緒にいられますので、うさぎさんとしては安心できていると思います。ただ、他の交通機関よりも、揺れなどを直に感じやすいですので、注意が必要になることと、休憩時間もとってもらいながら、なおかつより短時間で到着できるように、渋滞を避けていただくスケジュールを考えていただくことが必要になると思います。そして、わんちゃんとは対面せずに（においや鳴き声などで存在を知るとは思いますが）ゆっくり過ごすことができる環境を準備していただくことが必要でしょう。長旅の後に、更なるストレスが待っているとなると、うさぎさんでなくてもぐったりしてしまいうさぎさんですからね。ホテルに預ける場合にも、その環境がどのようなものかをしっかり見極めていただいて、安心してお任せできる場所を見つけていただきたいと思います。また、ご友人などでうさぎさんが好きな方がいらっしゃれば、お願いしてみるということもひとつでしょう。いずれにしても、うさぎさんが快適に、そして安心して過ごすことができるようによく考えて判断していただきたいと思います。

Q: いつも通販&店舗でお世話になっています。キャリーについて相談させてください。東京から京都へ帰省する予定なのですが、うちの子も一緒に連れて行きたいと思っています。そこで、布製の散歩バッグとアトラス10ではどちらがうさぎにとって快適でしょうか？お散歩バッグのほうが持ちやすそうですが軽そうなのですが・・・うちの子は1.8キロあります。ネザーの1歳半の女の子です。（一部中略）

A: キャリーですが、女性が移動時に使用するとすると、確かに布製のキャリーバッグが軽くて使いやすかったことはあります。うさぎさんの体重を含めると、結構な重さにもなりますから、長い距離、時間を持ち歩くということにもなります。なるべく軽い物のほうが楽なことには間違いありません。うさぎさんとしては、布製であっ

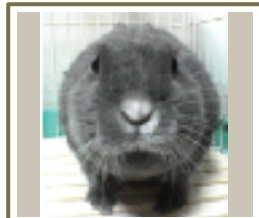
ても、ハードタイプであっても、キャリーに入れられるということには変わりありません。スノコや金網をきちんとセットできるものであれば、そこを足場にもするでしょうし、大体は体を伸ばしているか、どちらか片方の隅にとどまっていることが多いでしょうからね。ただ、帰省先でもキャリーで過ごさせるということであれば、布製よりもハードタイプのキャリーの方がより適しているともいえそうです。様々な点を考慮しながら、決めていただけるとよいのではないかと思います。店頭で実際のキャリーを見ながら、手に持ってみたり、肩に掛けてみたりしてご判断いただけるかとも思いますので、是非遊びにいらしてください！

Q: 飼い始めて2ヶ月になる生後約4ヶ月のネザーランドの雌がいます。実家に帰る為2泊する予定です。飼い始めて1ヶ月もたたないうちにウサギが慣れない環境から斜頸の病気にかかってしまいました。現在ではほぼ完治して元気にしてるのですが、環境が変わるのはストレスになると聞いたので、ペットホテルに預けるのは避けたいと思っています。うちで留守番させるつもりなのですが、心配事がいくつかあるんです。毎日朝晩で合計1時間～1時間半ケージの外で遊ばせてるんですが、それができないのでストレスにならないかなとか、掃除モトイレを覚えてないので一日一回スノコとその下のペットシートを換えています。それもできないので衛生面が大丈夫なのか、あと温度管理も心配です。一応知り合いに餌は頼もうと思っているのですが、まだそこまで親しくないし、ワンパクな子なので掃除や遊ばせるまでは頼みにくくて…。ちなみに知らない人が餌などあげにきてモストレスになりませんか？一度病気になる為とても心配です。（一部中略）

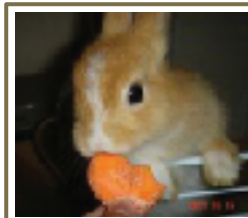
A: お留守番をさせることは環境を変えないということにはなりますが、やはりいつもとは違う生活になりますので、慎重に判断していただきたいと思います。お知り合いの方が見えるということも、それが初めての行為になってしまうと、うさぎさんにとってストレスということにもなるでしょう。本番までに頻りに遊びにきていただいて、うさぎさんとのコミュニケーションをとっていただくことよいでしょう。時間をかけることでうさぎさんも受け入れてくれますし、なんととってもその方にうさぎさんの魅力の虜になってもらえれば、お掃除もお願いできますからね。そして可能であれば遊ばせてあげることもお願いできるとよいでしょう。ただ、ケージに戻すことが必要な場合や、なにかのトラブルがおきても対応できるかということは、お話し合いをしっかりとっていただくことが必要だと思います。また、一緒に帰省するという選択肢もあるでしょう。もちろん環境が常に変りますから、そのことがストレスにもなるでしょうが、なによりも飼い主さんと一緒にいられるのですから、これほど安心なことはありませんよ。3日間という期間は短い期間ではないですから、場合によっては帰省の時期をずらすことや短縮することなど、そして考え直すということも必要なかもしれません。よくお考えいただいて判断いただくことがとても重要だと思います。

Best shot紹介！ お店のお客様の子やホームページのマイページから選ばせて頂きました。

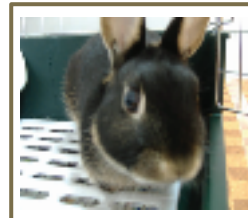
今回集まってもらったうさぎさん達は、それぞれのお気に入り☆が感じられるような(?)ベストショットです♪いかがですか？



ラッキーちゃん



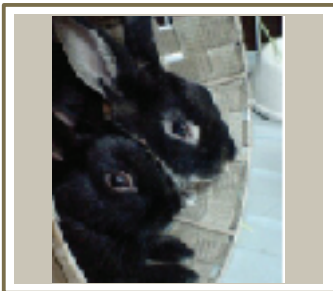
コロナちゃん



ジューラちゃん



助三郎ちゃん



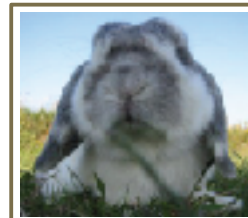
ポコちゃんびんちゃん



ラビちゃん



重千代ちゃん



小鉄ちゃん



モナカちゃんぽりりちゃん