

しっぽ通信 No.13

2007年11月1日発行



寒さを感じる季節到来です！

飼い主さんも、うさぎさんもお過ごしですか？
冬に備えて、快適に過ごせる環境を心がけましょうね！



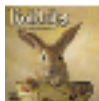
しっぽNEWS

横浜店移転オープニングセールには、多数のお客様のご来店、そして通信販売をご利用いただきまして、誠にありがとうございました。そして今回ご用意致しましたプレゼントは、皆様にたいへん好評いただきまして、スタッフも大喜びです(≧▽≦)さて、今月はうさフェスタが行われます♪このしっぽ通信がお手元に届いている頃には、その真っ最中☆もしくは、盛況に終えさせていいただいている頃でしょうか？今年も皆様のご期待に添えるイベントを目指して、スタッフ一同頑張っております。どうぞご期待くださいね！このうさフェスタのご報告は、次号でたっぷりご紹介させていただきますので、お待ち下さいませ♪♪

通信販売部

今年も寒さ対策用品が新登場です☆岩盤浴に利用される岩石の粉末を樹脂に配合した「ペットヒーター-岩盤浴」や、うさぎの形のフラットマット「うさぎのゴロリンマット」など・・・そして毎年恒例のカレンダーも登場です！いずれの商品も、詳しくはHPか、通販部にお問い合わせ下さいね♪

ゴロリンマット



カレンダーも色々あります♪

ペットヒーター-岩盤浴

横浜店

新店舗オープニングセールはお楽しみいただけましたか？新店舗ではうさぎさんのゾーンと用品のゾーンとで別れているのでも見やすくなりました♪うさぎさんを初めて見に来られるお客様もゆっくり探せると思います。さてこれからますます寒い



日が続きますが、うさぎさんの寒さ対策はもう万全ですか？ヒーターも新商品がいくつか登場していますので早めにそろえてあげて下さいね♪

東京店

うさぎさんのケージ生活を楽しく♪という事で、レイアウトを色々考えています。ケージ内でいつもゴロゴロとしていたうさぎさんには、ケージの上の空間を利用する事で楽しいケージ生活をさせてあげる事ができます♪その子の大きさや性格に合ったレ



イアウトがありますので、スタッフに相談して下さいね♪ムーシヤンは上の空中ハウスがお気に入りです♪中々でくつろいでいますよ(^^)

限定1500部 両面フルカラー13枚 書き込み型 卓上カレンダープレゼント！

1月2日～3日 12時～18時

2008年お正月セール in 東京店 / 横浜

今年も、機能的でかわいい卓上カレンダー、書き込みタイプ面：うさぎさんの大きな写真、裏面：写真が小さく、書込めをプレゼント致します。お楽しみに！1月2日・3日、インターネット・携帯通販利用者にもプレゼント致します。

新カタログNo8 豪華フルカラー56pプレゼント！

ホームページ・FAX・葉書にてお申し込み下さい。

年末年始営業のお知らせ

年末の営業は、店頭通販ともに12月28日迄となります。(通販発送29日迄) 年始の営業は、店頭は1月9日より、通販は5日より開始(通販発送：4日から開始、インターネット・携帯・FAX：無休)となります。但し、店頭のみ1月2・3日お正月セールがあります。



～うさぎの暮らしを作る店～

うさぎのしっぽ

TOKYO 03-5726-1771
YOKOHAMA 045-762-1232
通信販売 045-750-5474
FAX(24時間受付) 045-750-5476
〒235-0002 横浜市磯子区馬場町6-29





飼育相談Q&A

皆さんの質問にお答え致します。

もっともっと読みたい方は、ホームページへgo!

今日は、糞やおしっこによるお尻の汚れなどについてのご質問がありました。また、歯に関する疑問もよせられました。いずれの場合にも、うさぎさんの体調のトラブルのサインが見られているということですので、専門家にきちんと診ていただくことが大事です。症状や様子を観察しながら、的確に判断していただくことが大事ですよ！

Q: 歯の噛み合わせが悪いので、月に一回ぐらいの割合でカットしているのですが、そのせいなのかわかりませんが、柔らかくウンチを、自分で処理せず、おしりの周りがウンチまみれ、あげくにおしっこもかわって、もうドロドロになってしまいました。毛づくろいをして、自分でウンチにまみれた毛を抜いてしまうようで、尻尾の周りは禿げてきています。この一ヶ月ぐらいは週末におしりを洗ってあげているのですが、どうすればいいでしょうか。うちの子は6歳で、歯は1年もしないうちから噛みあわせがわるくなってしまいました。

A: 柔らかい糞が、果たして盲腸糞なのか、軟便なのかということを確認していただく必要もあると思います。盲腸糞の場合で、それをちゃんと食べることが出来ていないというのであれば、その理由も探っていただくことが大事ですね。肥満気味などで上手に食べることができない状態ではないか、生活リズムが不安定ではないかなど原因を見つけてそれを改善してあげることが必要です。また、軟便の場合にも、ストレスがないか、食事内容に問題がないか、生活全体を見直していただくことが必要です。糞もおしっこもその汚れがお尻に付いてしまうようですので、トイレやケージの飼育環境自体も見直してくださいね。そして、歯の治療で通院もされていらっしゃるようですので、お腹の調子や排泄の機能にトラブルなどがないかということも、専門家にお調べいただくことも大事だと思います。汚れたままの状態ではうさぎさんも気になるのですから、気が付いたらすぐにきれいにしてあげてくださいね。

Q: うさぎちゃんとの生活がまったくの初心者ですのでこれからご指導よろしくお願ひします。9月14日にドワーフうさぎを家族に迎えました。7月19日生まれた女の子(?)です。さて、連れて来てからうんちが柔らかく、お尻にもいつもうんちがついた状態でうんちもベトベトとした状態です。オシッコは、トイレに行つてするように思いますが。うさぎ自体が臭いかなって気もしますが・・・水分も食欲も、とっているように思いますが。お尻の始末とうんちの状態は、どうしてあげたらよいのでしょうか。(一部中略)

A: まず、糞が柔らかい状態であるということ、このことはしっかり受け止めていただくことが必要だと思います。新しい生活になって、そのことで体調を崩しているということも考えられますが、お腹の中に何らかのトラブルがあり、下痢や軟便などが見られているということもあります。お迎えしたショップでのうさぎさんの状態はどうでしたか？お腹がゆるいことなどもなく、お店では糞の状態に不安がなかったのであれば、環境の変化のストレスということなのかもしれません。一度獣医師に診ていただくことはとても重要です。そして、糞が柔らかいことから、お尻にその糞がつき、あるいは下痢などでお尻が汚れてしまっているのでしょうか、きれいにしてあげることが必要です。汚れていることで、うさぎさんからのにおいがあると申せますからね。汚れている部分をその部分だけ洗ってあげることがよいとも申せますが、難しいようならば、濡れタオルなどで汚れを取ってあげるとよいでしょう。そして、しっかり乾かしてあげることでも大事です。ご自宅ですることには不安がある場合には、うさぎさんをお迎えしたショップにご相談されるのが一番だと思います。

Q: ネザーランドの3ヶ月過ぎのオスでうちに来て4日たちます。来た日から食欲も良く糞もコロコロのをたくさんしてたのですが4日目の朝、糞と一緒に黄色い液体のものが出てきました。環境にもだいたい慣れて触つても大丈夫になりましたが、なんせ初めてのうさぎなのでまったくわかりません。是非よろしくお願ひいたします。

A: 糞と一緒に見られたものが、おしっこなどでないのだとしたら、ちょっと心配です。食欲や糞の状態などに問題はないようですが、おしっこ以外であれば、糞が下痢状になってしまったということや、何らかの排泄物ということでしょうか、やはり専門家に直接診ていただくことも必要だと思います。環境が変わったことでのストレスということなどもありますが、不安な症状が診られた時には、お迎えしたショップにアドバイスをいただくことや、専門家である獣医師に診ていただくことが必要です。できるならばその液体も持参できるようにすると、的確な診断の手助けになると思います。

Q: 今日うさぎのお尻をふと見ると茶色く汚れていましたので、びっくりしてティッシュで拭いてあげました。でもそれがおしっこなのかよくわかりません。においは普通のおしっこよりはありませんでした。その後、お尻を見たのですが汚れがなくなっていました。今はいつもと一緒にとても元気です。なのでなにがなんだかよくわかりません。(一部中略)

A: お尻の汚れといわれれば、まずはおしっこがついてしまったということや、軟便や盲腸糞などがついて汚れてしまったということが考えられるかと思えます。もしくは、尿やけといって、おしっこなどの汚れが蓄積されて、毛の色が茶色く変わってしまったという場合もあるでしょう。ただし、拭き取ってあげたあとに、その汚れがとれて、きれいになくなっていくというふうですので、尿やけではないかと思えます。尿やけの場合は、なかなかきれいにはなってくれませんが、おしっこの場合でも、その時々で濃度や色、そしてにおいなども異なることもあります。今後も引き続き観察していただくともいえます。汚れるときには、うさぎさんの体調などに問題がある場合や、飼育環境を改善する必要があるということでもありますので、見直してみてください。

Q: 最近お尻がおしっこで黄色く汚れてます。どうすればいいのかわからないので教えて下さい。(一部中略)

A: おしっこの色が付いてしまったことを尿やけとも呼びます。これは、トイレや排泄物の上に長時間いたり、排泄の仕方に問題があったり(失禁など)、お手入れが行き届いていないなどという理由が挙げられるかと思えます。汚れたままの状態では、皮膚の環境にも問題がでてきますので、やはりきれいにしていただきたいです。うさぎさんがどういった理由でお尻におしっこがついてしまうのかという原因を探ってください。先日頂戴したご質問は、トイレをベッド代わりに使ってしまうということでしたので、そのことも理由のひとつに上げられるのかもかもしれません。また、トイレに下網があるのかどうかでもわかりません。こうしたうさぎさんの飼育環境を見直していただくことはとても大事です。そして、ついてしまった尿やけをきれいにしてあげること、もとの状態に戻ると考えられます。尿やけは、濡れタオルなどだけではきれいになってくれませんので、しっかりとグルーミングをしてあげることが必要です。もちろんシャンプーすることもよいのですが、それも一回ですぐきれいになるとは言い難いです。グルーミングスプレーを用いて、毛を梳かしていただいて、汚れた無駄な毛をほぐしてあげるとよいのです。毛と毛の間に、おしっこが固まったものがくっついてしまっている場合もありますから、その汚れを取ってあげるということです。毛自体も、ブラッシングしてあげることで、無駄な毛が抜けやすくなり、そのあとにきれいな毛が生えやすくなるともいえます。そして、一度できれいにしようと思うと、飼い主さんにも力が入ってしまいますし、うさぎさんにもストレスがより多く掛かってしまいます。毎日少しづつということでもよいのではないのでしょうか。または、専門店でのグルーミングのサービスをお受けいただくことも良案ですよ！尿やけは、ほおっておくほど蓄積されてしまいがちですから、気をつけていただきたいと思えます。

Q: うちのネザーランドドワーフなのですが、最近糞に白いものが混じることがあります。部屋で遊ばせる時に雑誌をかじったりすることがあるのですがその紙くず?とも思ったのですが少し気になったので質問させて頂きます。(一部中略)

A: 異物を食べてしまったとき、それを上手に噛みきって細かい状態で食べたとしても、糞に混ざってでてきているようであれば、ラッキーといえる状態でもあるでしょう。紙はパルプなどでしょうから、排泄されることも考えられるかとも思えます。牧草などでも、茎など緑の色が薄い部分などであれば、白っぽく見られたりするかもしれません。糞をほぐしたりして、確認していただくことがよいでしょう。また、それが細長く、動いているようであれば、うさぎの腸虫などということもあるかと思えます。雑誌などは量多く食べてしまうことはやはり心配です。飼育環境をしっかりと整えてあげていただきたいと思えます。それでも体調などに不安のあるときには、専門家にちゃんと診ていただくことが必要だと思います。

Q: うさぎ2羽(♂・♀)で散歩をしていて、♀を抱っこして、歯を見てみると、右の方の歯は普通の長さで正常だったんですが、左のほうの長さはいいんですが、表面が凸凹なんです。触ったら、本当に凸凹……。母に話すと、「カルシウムが足りないの？」ってっていました。これは、一種の病気ですか？それとも、何か不足しているだけですか？(一部中略)

A: 左右でその歯の表面が違っているということは、何かしらの理由があるのだと思います。例えば、ぶつけてしまったということがあったり、ケージなどを齧ってしまっていて、その産物などという状態ということも推測できます。また、片方の歯だけが病気などで、その表面がまぶ違ってきているという場合もあるかもしれません。やはりこれは、直接診断していただくことが一番のようです。専門家である獣医師にきちんと診ていただいて、その謎を明らかにしていただくことが必要だだと思います。お力に慣れずに申し訳ございません。

Q: ホーランド♂3歳のことについて、ご相談させていただきます。下の前歯(左側)が隣と比べてかなり細いのです。色も白が濃い感じですが。おそらく1年前くらいからだと思います。ごはんもちゃんと食べるし(不正咬合ではない)元気一杯なのですが心配です。病院の先生は「血流が悪いのかも。よく分からない。機能的に異常がないので大丈夫では…」ということでした。原因として思い当たる節がありません。今は大丈夫でも、将来的に困るとかわいそうなので、何か今のうちにできることはないかという調べるのですが、田舎なので、専門店やうさぎをよく診られる医師も少なく困っています。このまま様子を見るしかないのでしょうか。何かアドバイスやいい商品などがありましたら教えてください。よろしくをお願いします。(一部中略)

A: 噛み合わせなどに問題がないということから、食事に関しては問題がないのかもしれないですね。痛がっている様子もないからこそ、しっかり食事もとれているのだと思います。血流が悪いからということのようですから、もしかしたら、何かの拍子にぶつけたなどして、歯に変化が見られるようになったりしたのかもしれません。また、ケージなどを齧る癖があったりして、徐々に歯にトラブルが起きたという場合なども考えられるでしょう。はっきりとした原因はわかりかねてしまいますが、今後も注意深く観察していただくことが必要だだと思います。食事の仕方に変化が見られた場合には、直ぐに診ていただくことが大事だと思います。うさぎさんが嫌がらないようであれば、血流がよくなるようにマッサージなどをしていただくことなどもよいかもしれませんね。

Q: 4歳のメスのミニウサギを飼っています。少し前から口をクチャクチャします。食欲はあるようですがたまに口の中が痛そうに見えます。前歯は伸びておらず、正常にみえます。原因として考えられる事を教えてください。通っているところの先生は親切ですが、ウサギに関する知識が薄いように思います。(一部中略)

A: うさぎさんの様子を観察して、痛そうにしている様子が伺えるようですので、何かしらの痛みなどのトラブルをうさぎさんは感じているのではないかと思います。前歯にはトラブルが見えていなくとも、奥歯やそのほかの部分などに異常があるということも考えられます。口をクチャクチャしている様子などには、歯のトラブルのサインということもありますので、再度しっかりと診察していただくことよいと思いますよ。不安に思っているお気持ちなども担当の獣医師にぶつけてみることもよいでしょう。大事な家族を診ていただくわけですから、決して失礼なことではないと思います。もしわかりにくいなどのことがあれば、わかりやすくかみ砕いてお話ししていただきたいとお伝えになることよいのではないのでしょうか。納得に行くまで話し合われることが大事です。そしてそれでも不安があるようならば、よりうさぎに詳しい先生に診ていただくことも大事なことではないと思います。

Q: 不正咬合のため最近治療に通い始めたのですが、いまのところ色々な動物病院を回って切ってもらっています(いい病院を探すため)。清水式カッターを使う病院と、ペンチで切る病院の二つにわかれるのですが、清水式を使う病院は“ペンチなんかじゃ歯が割れたりずれたりする”といい、ペンチ派の病院は“清水式でも割れたりずれたりはすることがある”といいます。実際問題どうなのでしょう？それほど変わらぬものなのでしょうか？清水式にこだわると、かなり病院が限定されてしまいます。清水式を使用している病院が決して(いろんな意味で)いい病院というわけではないので悩みます。(一部中略)

A: 清水式カッターとは、うさぎの歯用に開発されたニッパーで、縦割れがしにくいとの事ようです。こちらとそうでないもの、どちらを選ぶかといわれれば、少なくともうさぎ用に開発されたものである清水式カッターを選ぶことのほうがよいのではないかと思います。願います獣医師が、清水式カッターを使っていない場合には、その理由をお聞きして、その内容から飼い主さんが選択されるということになるのではないのでしょうか。当店でお世話になっている獣医師には、人間の歯科で使うようなカッターを使用されていらっしゃることもあるようです。今回のご質問に関していえば、いずれにしても、どちらでもニッパータイプになるかと思いますが、器具よりも獣医師のうさぎのハンドリングのテクニックも重要であるともいえるのかもしれません。

うさぎ用品ご紹介 「本当のおいしさ」をうさぎさんに食べさせてあげてください!

無添加の素材を使用し、自然のおいしさを生かした、無添加シリーズのおやつです。

無添加シリーズ ベジタブル&フルーツ

天日乾燥と温風乾燥を組み合わせ、手間ひまかけて作りました。着色料・保存料を使用しない100%無添加のごほうびです。うさぎさん用ですが、実際に食べると自然の甘さがあり、とってもおいしい……。人参は、ほんのり甘く、キャベツは、さくさくに乾燥、そしてやっぱり甘い……。野菜っておいしいんだなぁと感じるおやつです。そんなわけで……。安心・おいしい「無添加シリーズ ベジタブル&フルーツ」、お勧めです。是非お試しください!



No.890 ¥450
ニンジン



No.891 ¥450
キャベツ



No.892 ¥550
バナナ



No.893 ¥550
りんご



No.894 ¥550
パイナップル



黒ちゃんの編集後記

うさぎの言葉

残暑の厳しい時期もあっという間に過ぎていき、秋を通り過ぎるかのよう、すっかり冬の訪れを感じる今日この頃です。さてこの季節は、店長君の日セール、そしてうさフェスタと、毎年イベント続きなうさぎのしっぽのスタッフ一同です! 季節の変わり目でもあるので、体調を崩さないように、皆自己管理にも力を入れながら、そしてイベントを皆様に喜んでいただけるようにと頑張っています! 一年に一度のそれぞれのイベントですが、本当にあってという間に向かっているように感じます。楽しんでいただけるか、無事終了することができるか、不安もたくさんありますが、元気いっぱい頑張っておりますので、是非足を運んでいただきたいです。そして、皆様も体調を崩されぬよう、お身体をご自愛くださいね☆もちろんうさちゃん達も健康で過ごせますように!





皆様の質問の中からテーマにそって選びました。もっともっと読みたい方は、ホームページへgo!

テーマQ&A 今回はこの時期の寒さ対策についてです！

Q: 3ヶ月のミニウサギです。どうやら男の子みたいです。とても人懐っこくて、大きな音にも動じない太っ腹な子です。(呼んでも無視されますが) これから寒くなるのでハウスを入れてあげたいのですが、トイレのしつけが完全でなくどこにでもしてしまうので、ハウスの中がオシッコまみれになることは間違いありません。ペットシーツなどは必死でひっぱってかじるので中に敷くこともできません。ペットヒーターなどは使わない予定なのでダンボールでケージを囲って、中にダンボールの箱の底を抜いてハウスの代わりにしようかと思ひます。室内なのでそれで大丈夫でしょうか？

A: トイレのしつけをまだしっかりと覚えていない子の場合は、飼い主さんがおっしゃるような方法もとても良いと思います。木製のタイプなどハウスとして販売されているものは、底面がないものが多いので、そちらをお試しいただくこともよろしいでしょう。ハウスの代わりとなる段ボールも床面をなくし、足もとが直接ケージの下網などになるのであれば、衛生面も保てるでしょうし、なによりもお手製のハウスが長持ちすることと思ひます。ただしうさぎさんによっては、段ボールを齧ったりする子もいますので、食べないように気をつけて見てあげることも大切かもしれません。それから室内飼いの場合も、温度変化に気をつけてあげることが必要です。どうしても暖かい空気は上に溜まりますので、床面からの寒さに注意するとよいと思ひます。また玄関や窓下などからも冷たい空気が入りやすいですのでご注意ください。温度差が激しくない場所にケージを設置することも大切です。

Q: ホーランドロップを飼っているのですが、寒さ対策について質問です。今は、この子を今年の夏から北の部屋にさせせてます。しかし、その部屋は全く防寒がされていないのです。それに、古いエアコンなので、暖房をかけると、とって熱くなってしまいます。今年の冬は、動物用ヒーターを買ってみようかと思ひますが、万が一、何かあったらたいへん心配です。寒くならない部屋にうつしてあげたほうが良いのでしょうか。教えてください。(一部中略)

A: これから寒い冬を向かえる時期でもありますので、きちんと考えてあげることが飼い主さんの役割といえそうですね。寒さ対策ですが、部屋全体を暖める方法と部分的に暖める方法があります。どちらがいかといううさぎの生態に合っているのは、部分的に暖める方法かもしれません。うさぎは季節のあるところで生活するので毛の抜けかえがあります。一年中一定温度にするこの換毛がうまくいかない事もあるのです。飼育の場合、部屋の中で温度差があまりない場所、隙間風などが入ってこない場所にケージを置くのが基本ですが、その他部分的に暖かい場所を作るというのも大事だと思ひます。その方法としては、ケージの中に入れるハウス等に断熱材として牧草を入れる方法と、ペットヒーターを使う方法があると思ひます。うさぎさんのお

部屋が、かなりの寒さが予想されるようですから、別の部屋に移動が可能であれば、そのようにしていただき、様子を見ながら部分的にも温めてあげることがよいのではないのでしょうか。いくら寒さに強いうさぎさんといわれていても、限度があるとも思ひますからね。そしてペットヒーターなどは、うさぎさんがいたずらしてしまうことも少なくないです。使用する時は飼い主さんの目の届くところで使い始めて、齧ったりしないかを確認してあげることもとても重要です。そして牧草で暖をとる環境を作ったときは、トイレのしつけができているうさぎさんであるということも大事です。トイレが決まっていない子だと、牧草があつという間に不衛生な状態にもなりかねないですからご注意ください。その子その子にあった環境というものもあると思ひますから、ご家庭ごとのうさぎさんに合った環境を作っていただきたいと思います。

Q: 我が家はマンション住まいで、真冬の明け方でも室温10℃以下になることはなく、今のところ暖房用品は使用していません。現在での明け方の室温は20℃前後あり、昼と明け方の温度差も2℃位。ですが頭や背中をなでるひんやり感じることもたまにあります。うさぎの適温は16℃～26℃位と聞いていますが、室温に関係なくうさぎさんの様子がどのようになつたら暖めてあげたらいいのか目安はありますか？なるべく自然であまり過保護にしたりありませんが、体調を崩されても困りますので。宜しくお願いします。

A: お住まいの地域であつたり、その住居の環境によっては、熱さや寒さ対策がそれほど必要でない場合もあるのだと思ひます。この環境ですと、温度差もほとんどない状態でもありますので、確かに何を目安に寒さ対策をしたらよいかわかりにくいということもあるのだと思ひます。寒さ対策というと、すぐにヒーターなどを思い浮かべることと思ひますが、そこまでは必要ではない環境の場合には、ハウスなどで暖をとれるような環境を作ったほうがよいと思ひます。木製のハウスでもよいですし、わらっこ製品のごろ寝ソファやかまくらハウスなどでもよいと思ひます。こういった物をケージに入れてあげて、うさぎさんが居心地良さそうに使ってくれるのであれば、それだけでもううさぎさんにとっての適した環境といえると思ひますよ。そして、うさぎさんが寒いのかな～という時の様子としては、猫ちゃんのように手足を隠して体をまん丸にすることが多いようです。毛を立たせていることも少なくないかもしれません。そんな様子が見られたときには、うさぎさんが暖かいところ、そうでないところを自由に選べて過ごせる環境を提供してあげるとよいのかもしれませんね。

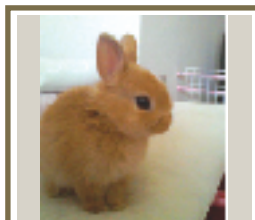


Best shot紹介！ お店のお客様の子やホームページのマイページから選ばせて頂きました。

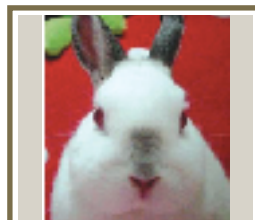
今回のベストショットは、おすまし顔のうさぎさんのようですよ♪みんなかわいいですね☆



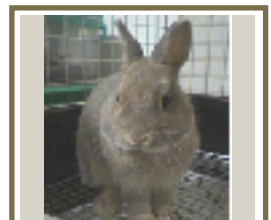
珍太郎ちゃん



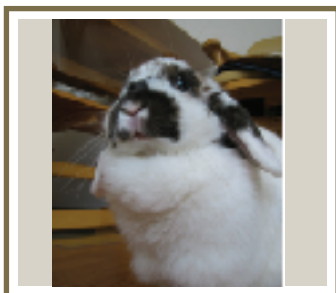
きなこちゃん



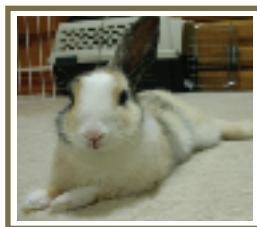
有紗ちゃん



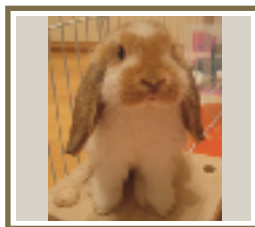
Bellちゃん



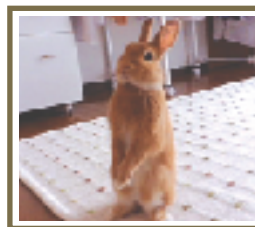
イブちゃん



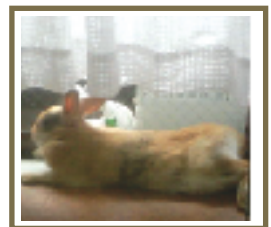
ヒョン太ちゃん



チップちゃん



ペーターちゃん



あずきちゃん