

しっぽ通信 No.20

2008年6月11日発行



皆様の質問の中からテーマにそって選びました。もっともっと読みたい方は、ホームページへgo!

テーマQ&A 今回はグルーミングに関するご質問です!

Q: 9ヶ月のミニレックス (オス) を飼っております。グルーミングや爪切りはしていますが、耳掃除や鼻腺の分泌物の掃除はしたことがありません。うさちゃん飼うのは初めてなのでわかりません。お掃除してあげた方がいいのでしょうか? よろしくをお願いします。

A: 耳のお手入れや、鼻腺のチェックなども、爪切りやグルーミングなどと合わせて行っていただきたいと思います。垂れ耳うさぎと違って、ミニレックスの場合は立ち耳ですから、そのお手入れは通常の場合ですと、飼い主さんが特にお手伝いをしてあげなくともよいことのほうが多いのかもしれません。垂れ耳うさぎに比べると汚れも溜まりにくいようですので、見える部分をきれいにしてあげるというぐらいのお手入れでよいのかもしれませんが。耳の中の目で見える範囲に汚れがないか、臭いなどはしていないかというのを軽くチェックしていただくことでよいと思います。垂れ耳の場合には、立ち耳と違って汚れが溜まりやすいということがあるようですので、よりこまめにチェックしていただくとういでしょう。基本は同じで目に見える部分をきれいにする事が安心です。なるべく刺激を与えないように掃除してあげる必要があると思います。お手入れ綿棒のサイズなどの大きめの綿棒が、耳の奥まで入ることなく安心してお使いいただけると思います。専用のイヤークリーナーもありますので、こちらと併用してお使いいただく、より低刺激で汚れ落ちにも効果的であると思いますよ。耳あかなどが見られたときには無理に取るうとせずに、専門店や獣医師にお願いすることがよいでしょう。取りづらい耳あかを取るうとして奥に入れてしまうことも少なからずあるそうですから、ご注意ください。そして鼻腺ですが、生殖器の両脇にある部分に分泌物が固まって付着している場合があります。これはわれわれの人間のへそのごまのようなものと考えていただくとうわりやすいかもしれません。大きさはそのたまり具合でまちまちにもなるかと思いますが、ひまわり種にもなるようです。この分泌物がある場合、うさぎさんをひっくり返した時点で臭いがしてきます。固まっている場合は、無理に取るうとするとうさぎさんが嫌がったりしますから、グルーミングスプレーなどでしめらせたり、綿棒などを利用して取ってあげるとよいと思います。抱っこや仰向け抱っこが上手くできないという時には、始めは専門家をお願いすることがよいと思います。その場を一緒に見て、そのコツを教えられるようだと一番よいですね!

Q: 爪きりをするタイミングについてなのですが、(4ヶ月女の子ミニウサギ) 抱っこをするまでは嫌がりますが、仰向け抱っこをなんとかできるようにになりました。でもその間怖いのかふるえています。そのため、爪きりは負担をかけないように&飼い主が不器用なためSHOPにお願いしようと思っています。そこで爪がどのような状態になっていたら爪きりが必要ですか?今は伏せているときには、毛に隠れていますが、先が少しカーブしています。もう切ってあげたほうがいいですか?それからブラッシングについてですが、短毛であるため目に

えて抜けている状態ではないです。なでなでにラバーブラシを使用してブラッシングをしています。今日糞を見たところ、繊維が混ざっていました。(繊維で糞がつかっていました) ラバーブラシではブラッシングとして不足ですか?毛布をほりほりするののが大好きで、夢中になっているのでその毛を食べてしまっている恐れもありますが・・・また春でも毛が生えかわらない子もいるのでしょうか? (一部中略)

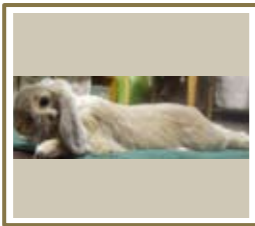
A: 爪の伸び具合を確認することも、うさぎさんをしっかりと抱っこした上でということにもなるのだと思います。それが難しいという場合には、うさぎさんの足先の毛の間から爪が見えている状態であれば、切っていただける長さになっているといえるサインでもあるかと思えます。そしてブラッシングですが、短毛種の場合には、ラバーブラシを用いてということでもよろしいでしょう。もちろん状況やその箇所に合わせて、スリッカーブラシや豚毛ブラシ、ノミ取りぐしなどを使用していただければ、よりよい効果も得られると思います。そして、このラバーブラシでのブラッシングが無駄な毛が抜けてこないということは、今は換毛期ではないのでしょうか。その子その子で毛の抜け替わる時やその時の状態も違いますから、うさぎさんの状況に合わせて対応していただくことでよいのだと思います。糞が繋がって排泄されていることもあるようですが、それが毛によってなのか、人工的な繊維質かなどを確認していただくことも大事でしょう。もし毛布などをいたずらして飲み込んでしまっている結果などであるのならば、そうできないように環境を整えていただくことが必要です。そしてチモシー牧草もしっかり与えてくださいね。体のなかを牧草の繊維質がきれいに掃除してくれますよ! 体の成長が順調であるのならば、そろそろペレットを制限してあげながら、その分たぐさんのチモシー牧草を与えていただいてよろしい時期でもあるかと思えます。

Q: ホーランドロップの5ヶ月の女の子を飼っています。最近、毛づくろいの回数が増えたように感じます。ネットなどで色々なうさぎの病気を知り、うちの子の行動が何か病気の症状ではないかと心配になってしまいました。

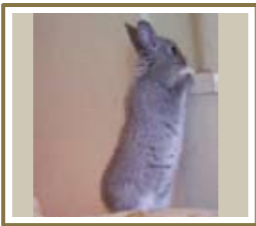
A: 毛繕いの回数がよく見られるようなのですね。その他にうさぎさんの様子には変化はありませんか?例えば換毛期などで毛が抜け替わっているということなどですと、自らのグルーミングで抜ける毛をきれいにしているということが考えるかと思えます。また、フケなどがみられたり、痒がったりする様子などが見られるならば、皮膚にトラブルが起きていてその部分が気になっていることから、頻りに毛繕いをするということもあるかと思えます。こうしたうさぎさんの状態に変化がないかということも観察していただきたいと思えます。そして排泄の状態も普段と変わりがなかったということも大事ですね。毛繕いの際に無駄な毛を飲み込んでしまっているようだと、糞の状態にも変化が見られますからね。そして心配が拭えない場合には、健康診断を兼ねて専門家である獣医師に直接診ていただくことが一番です。

Best shot紹介! お店のお客様の子やホームページのマイページから選ばせて頂きました。

うさぎさんの目には表情がありますね! みんな何を思っ
て過ごしているのかな?



チロルちゃん



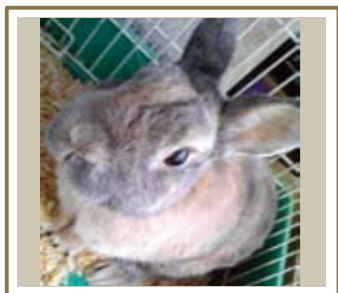
yuiちゃん



ちや太郎ちゃん



ラビちゃん



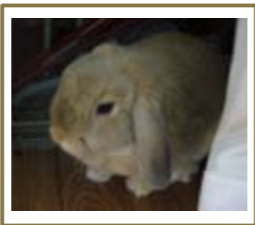
まーちゃん



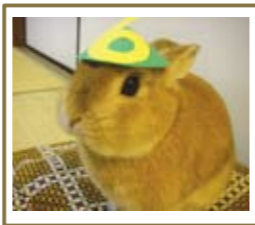
あんずちゃん



モンブランちゃん



ボラちゃん



cinnamon*appleちゃん



恵みの雨がちらほら・・・

実りを向かえるための大事な季節。
そんな6月を快適に過ごしましょう!

5月の「うーさんの日」には、大変多くのお客様にご利用頂きまして、本当にありがとうございました。先着プレゼントのチャームが、うさぎの輪となってくれることを期待しております☆さて、先月号でもお知らせ致しましたが、うさぎのしっぽの東京店が新しく生まれ変わります! これまでの東京店が洗足店として、そして新たに恵比寿店が誕生します!! これまでよりももっともっと魅力のあるお店を目指しました。今回はこの新しい三店舗を特集致します! そしてこの東京店のリニューアルに関して、お客様にはご不便をお掛けしたかと思えますが、ご理解いただきまして本当にありがとうございました。うさぎのしっぽ全店で皆様のご利用、ご来店を心よりお待ちしております!

ウーリー農場見学 ~安心・安全な品質へのこだわり~

5月19日、新緑がきれいなこの時期、店長君を含め8名で「WOOLY 農園」に体験見学に行ってきました!! 安心・安全な品質を追求した牧草を飼い主の皆さまにお届けするための大変な努力といくつかのこだわりを沢山感じることができました。今回は、このこだわりを少しでも皆様にお伝えしたいと思えます。



5月中旬のハヶ岳にある農園はまだとっても寒く、午後になると風も強くなるそうです。今回は、予想通りとても寒く、防寒着が大活躍してくれました! ハヶ岳の春はもう少し先のようなでした。農場に到着したのはお昼頃、横浜を出発して4時間後の事です。どこを見ても牧草、牧草、牧草、そこは沢山の牧草畑でした。ここから半日、ウーリー社の小沢社長に沢山のお話をさせて頂きました。ここからは、私が感じた、皆さんに知って欲しい事をお話ししていきますね

1: 長い期間、収穫出来る工夫!

皆さん一般の牧草の刈取りは「1年に1回」でそれを一年間しっかり保存して使うのを知っていますか。これは、牧草には刈り入れる時期があるので当たり前なのですが、実は、「高原の朝採りティモシー」は違うんです。少しでも収穫時期を長くする為に、畑の標高差を利用しているのです。標高が100m違えば平均温度も変わり、牧草の伸びも変わります。この時間差を利用して新鮮なティモシーの刈入れが出来るようになっていきます。あえて一面が広大な農場を使わず、標高ごとに分散化しているところに「大事なうさぎさんには新鮮なモノ!」というこだわりが伝わってきますね!

2: 土壌の質から牧草を育てます!

次に、それぞれの畑1枚毎に土壌の質が微妙に違う為、土壌検査をしてその土壌に合った肥料の種類と量を調節します。安定した品質を保つ為には欠かせないとても大事な作業です! 使う肥料によって色や育ちに違いも出てくるそうです。夏場の水不足の時期は湧水と地下水を使っているんですよ。透き通ったとても綺麗な湧水でした。肥料の事や牧草の色等を語って下さるWOOLYの小沢社長はまるで「牧草ソムリエ」の様でした!

3: 無農薬って人手と手間がかかることなんです!

そして皆様ご存知でしたか? 「高原の朝採りティモシー」を含むWOOLY農園の牧草は『無農薬』なんです!! やはり農薬を使わない為、畑には雑草がいっぱい生えてしまいます。その雑草は年に何回も人の手で抜きとります。広い畑に1列に並びハイハイしながらの雑草取りはかなりの体力仕事になります。真夏の炎天下でも汗水流して一つ一つ雑草を抜いていくのは過酷な作業です。この風景を想像すると、ウーリー農園のスタッフの方々に感謝の気持ちがかかります。

↓ こんなかわいい草も雑草です!



4: 刈入れ時期は、牧草ソムリエの判断で・・・

収穫の時期になると、毎朝畑を全部見て回りティモシーの状態をみてその日の朝にどの畑を刈取るか小沢社長等、牧草に詳しいスタッフの方が決めます。乾燥させる牧草は、ホームセンターなどで売っている草刈り機を使い、美味しい部分を目視確認しながら半歩ずつ刈り取りながら進みます。面積当りの収穫量は無視します。トラクターで一気に刈り取りはしていませんので、収穫の終わった畑は切り口の高さがバラバラです。そして、なんと生ティモシーは機械ではなく、農園の方がカマを使い丁寧に刈ります。1回の刈取りで1人15ヶ所位は刈取るそうですがとても大変な作業です。スタッフもカマを持ち刈取りの体験をさせて頂きましたが、中腰の作業を長時間行う事は簡単ではありませんでした。私たちが刈取ったティモシーは、小沢社長からお土産に頂きました。私たちのうさちゃんにもお土産を持ち帰りましたが、翌日の横浜店のお客様にもプレゼントしました。



5: いろいろな生の草をうさぎちゃんに!

可愛い「レッドクローバー」・「ピンククローバー」・葉がツヤツヤしている「イタリアンライグラス」・うさちゃん大好きな「おおむぎ」、少しずつ生の牧草の種類が増えてきました。畑で「生イタリアンライグラス」を食べてみましたが、茎の方は甘くて美味しかったです。うさちゃんに生の食べ物を食べさせる、これは植物の生き残りや栄養素を取り入れる事なのでやはり大事だと思います。是非、ウーリーさんと一緒に出来るだけ皆さんの手元に届くように感じました。後、みなさんにちょっとお願いです。生牧草は、気候の影響をととても受けやすい。刈取りの時期はあくまでも予定でしかないのです。良い品質の牧草をお届けする為には時期がずれてしまうことがあるのです。そんな時は、少しの間、待つて頂きたいと思えます。



あっという間の牧草見学研修でしたが、本当に有意義に終わる事ができました。実際の牧草とは関係ないのですが、畑を耕すのに使うトラクターにも乗せて頂きました。初めて運転するトラクターに店長君をはじめスタッフ皆大興奮でした!! 体験見学が終わった後 WOOLYの皆様がパーベキューを用意して下さいととても歓迎して頂きました。そして、とっても美味しかったです!

お客様の大事なうさぎさんの為に、一生懸命のこだわりをもって丁寧に作られている牧草だからこそうさちゃんにも大人気なのでしょうね!! WOOLYの皆様、貴重な体験をさせて頂き本当にありがとうございました。以上、恵比寿店・山田の報告でした!



恵比寿店誕生

うさちゃんと暮らすをサポートする・・・
これを考えたら、アクセスのしやすさに行き着きました



6月11日、とうとう念願の恵比寿店が開店します。新たな東京の「うさぎのしっぽ」の候補地を探してから4年、ようやくここまでたどり着きました。今回は、他の店舗も合わせて、恵比寿店のご紹介をします。今迄、しっぽに来た事が無いうさ飼いの皆さんも是非、渋谷・恵比寿・代官山に来た際には立ち寄って欲しいと思います。基本的に年中無休なので、営業時間だけ気をつけて頂ければ、いつでもウェルカムできますよ♪、お待ちしております。

うさちゃんのペットとしての地位を上げたい・・・うさぎのしっぽは、うさちゃんとの暮らしをもっと多くの人に知ってほしいんです。こんなに私たちに癒しと優しさをくれる、賢い(ちょっとずる賢い!?)うさちゃんの事は、まだまだ一般には知られていません。いまだに、「うさぎ、家の中で飼うの?」なんて普通に聞かれてしまいます。今迄うさぎのしっぽは、ケージや用品をデザインして、うさちゃんと生活しようとしている方に対してうさちゃんの魅力と新しい生活の仕方を提案してきました。しかし、これからは一歩進んで、うさちゃんを知らない方にもその魅力をアピールしていこうと思っています。それには東京の中心で、おしゃれなお店を作らなくてはならない、そう思ったのです。「うさちゃん飼ってるの、うらやましい」こんな声が沢山聞けるようにしたいんです。もちろん、うさちゃんと生活する人がいたずらに増えればいいというわけではありませんが、多くの方に「うさぎ」を知ってもらえる事は、うさちゃんを取り巻く様々な環境の改善に繋がっていると思います。皆さんも知っているように、完全草食動物で食物連鎖の低い地位にいる「うさぎ」は、一緒に生活しなければ分からない生態があります。この生態があたりまえの常識になれば、うさちゃんが軽んじられる事もなくなるし、途中で一緒に生活を放棄されることも出来る限り防げると思うのです。

恵比寿店ってどんな店・・・お店のイメージはこのページのイメージイラストで分かると思います。ブラウン・グリーン・ブラック、そして横浜店にはない色、レッド。このレッドは、これからうさぎの世界に対するうさぎのしっぽの積極性と責任の象徴です。カラフルですが、大人のイメージ・・・シックだけど楽しいイメージ、うさちゃんとの暮らしって、かわいらしいイメージが先行しますが、それだけではないと思っています。入り口は2つ、グリーンのイメージの扉からは用品のコーナーへ、ブラウンのイメージの扉からはうさちゃんのコーナーへ、その2つのコーナーは赤いレセプションカウンターとガラスの壁で仕切られています。そして、店内にはうさちゃんの耳の形のかわいい椅子が点在しています。



うさぎのしっぽのサービス・・・恵比寿店を開店させるにあたって、現在ある店舗との連携で今迄以上のサービスを考えました。まずは、旧東京店(これからは洗足店)のサービスの見直し、ホテルとグルーミングを利用しやすくなる為に全面リフォームしました。そして、うさちゃんに関係する食べ物・用品が急に必要な時に対応して、恵比寿店を年中無休としました。かつ、平日・土曜は夜9時迄営業です。とても大変な事ですが、11年前からの目標でもあったので、頑張っていこうと思います。そして、グルーミング・ホテルのポイントカード開始(10回利用で1回無料になります)、3店舗(恵比寿・横浜・洗足)共通で使用可能なポイント制の導入、どの店舗でもデータベースでポイントの残高が見れますし、もしカードを忘れられてもお電話番号で確認ができます。まだまだありますが、それは店頭で聞いてください。次ページで各店舗のサービスのポイントを紹介しますので参考にして、皆さんにあった利用の仕方とうさぎのしっぽを使って頂ければうれしく思います。

4つの「うさぎのしっぽ」

恵比寿店・横浜店・洗足店・通販販売部の4つのサービスや違いをまとめました。東京近郊にお住まいの方なら恵比寿・洗足店、神奈川県にお住まいの方なら横浜店、お店には来られない方は、通販部(2時迄注文当日発送、本州主要都市であれば翌日到着も可能)・・・。いろいろと使い分けて利用して頂けるとと思います。詳細は、各店舗でお聞き下さい。ちなみに、恵比寿店・横浜店・洗足店は、どれも駅から曲がり角1つで到着します。

恵比寿店

〒150-0011 渋谷区東 2-24-3
平日/土曜:3時~夜9時 日曜/祝日:正午~6時

tel 03-5774-5443
fax 03-5774-5444

- 年中無休
- 夜9時迄営業
- 徒歩6分

営業スタイル	年中無休	平日/土9時迄営業
うさぎ販売	○	
用品販売	○	
ホテルサービス	×	洗足店との連携あり
グルーミング	○	

恵比寿駅から徒歩7分、渋谷駅埼京線出口から徒歩6分、恵比寿駅と渋谷駅の中間、明治通り沿いの分かりやすい場所にあります。



横浜店

〒235-0007 横浜市磯子区西町 9-2
平日:2時~7時 土日祝祭日:1時~7時

tel 045-762-1232
fax 045-762-1231

- 一番大きなお店
- 総合的
- 徒歩5分

営業スタイル	月火定休	7時迄営業
うさぎ販売	○	
用品販売	○	
ホテルサービス	○	
グルーミング	○	

JR根岸線、根岸から徒歩5分、本牧通り沿いにあります。駅から来ると根岸駅前交差点を左折徒歩4分です。



洗足店

〒145-0062 大田区北千束 1-2-2
平日:2時~5時 土日祝祭日:1時~7時

tel 03-5726-1771
fax 03-5701-1061

- ゆっくりできる
- ホテル・グルーミング専門
- 徒歩5分

営業スタイル	月火定休	平日5時迄・土日7時迄営業
うさぎ販売	×	販売する事もあります。
用品販売	○	
ホテルサービス	○	恵比寿店との連携あり
グルーミング	○	

東急目黒線、洗足駅から徒歩5分、環状7号線沿いにあります。



通販部

〒235-0002 横浜市馬場町 6-29
年中無休 10時~5時迄営業

tel 045-750-5475
fax 045-750-5476

営業スタイル	年中無休	2時迄注文当日発送

ホームページ: <http://www.rabbittail.com>
携帯サイト: <http://k.rabbittail.com>



黒ちゃんの編集後記

うさぎの言葉

これまでの東京店が新しく、洗足店、恵比寿店となりました♪うさぎのしっぽはまたまた進化しています。もっともっとご満足いただけること！これがスタッフの思いなのです。この気持ちが皆様に届くことを願っています。さて、今年も半分を向かえてしまいました。6月はいつもながら、梅雨の時期でもありますが。うさぎさんにとっても私たちにとっても、体調管理に手を焼く季節でもあります。それでも、雨が降らないと植物も育ちませんし、私たちの必要な「水」にも影響が出てきますから、考え次第なのですよね。梅雨なんて・・・といわずに快適に過ごしていけるように考えていきましょう！湿気対策を万全にすることや、体力をつけることなどで乗り切ることができるのですからね！それではまた。



しっぽ通信20号 及び ポイントカード申込表訂正

2ヶ所の訂正がございます。しっぽ通信20号及びポイントカード見開き右下部分です。お手数をおかけ致しますが、訂正をよろしくお願い致します。

洗濯店

正しくは

- ① この角を曲がって
まっすぐ右側にあります。



通販部

正しくは

- ② tel 045-750-5474

tel 045-750-5475
fax 045-750-5476

通販部の電話番号は、045-750-5474になります。よろしくお願い致します。