

# しっぽ通信 No.9

2007年7月9日発行



## 蒸し暑い日々が続きます！

夏本番前だというのに、思いやられる毎日です。雨が少なく水不足も心配な今日この頃ですね。

### しっぽNEWS

こう暑い日が続くと、私たち以上にうさぎさんには堪える毎日です。これからが本番の暑さを向かえるともいえますので、その暑さを乗り切るために、万全な環境を整えてあげましょう。前号の暑さ対策の特集はご参考にしてください。ただけましたか？お部屋全体を過ごしやすくする方法（エアコンや扇風機）、部分的に涼しくする方法（暑さ対策用品）これらを組み合わせて、それぞれのお宅ごとに快適空間を作っていたいただきたいと思います。そして、うさぎさんが体を伸ばして放熱できるように、ケージやケージの中のレイアウトなども見直してあげることもよいかもかもしれませんね。食欲も落ちやすく体調の変化も見られる時期ですので、よくうさぎさんを観察してあげてくださいね！

#### 通信販売部

高原の朝採りティモシーに、ヤングと、ミディアムソフトが入荷致しました♪今回のミディアムソフトは季節限定1番刈りタイプ。従来の2・3番刈りタイプに比べ葉が広く、茎が太い場合がありますが、この牧草を心待ちしているうさぎさんには朗報です♪詳しくは通販部にお問い合わせ下さい！



ミディアムソフト No1129¥1029

#### 横浜店

moguです♪暑い日が続くね！ボクはお店の中でいつも快適だけど、みんなのおうちはどうかな？暑さ対策をしっかりと夏を乗り切るうね♪スタッフのおうちは、朝出てくる時にエアコンを26℃～27℃で15時



くらいまでタイマーをかけて来ます。扇風機を24時間かけていて、空気が流れているようにしています。それぞれのおうちに合った工夫をしてね♪

#### 東京店

お待ちかねの期間限定「高原の朝採り生ティモシー」が今年も発売されました。新鮮な生牧草ですからうさちゃん達も大喜び！もちろんコランディも大～好き(\*^^\*)お店に沢山いるBaby達は1本ずつ！みんなとってもお気に入りです！生が苦手なうさちゃんはそのままで乾燥させてあげてもGood！です。まだ食べた事のないうさちゃん！この夏是非お試し下さい。



この夏是非お試し下さい。



いつ、どんな災害にであうかわかりません。そんな時慌てないような準備を！

## まさか！の時あなたならどうしますか？ 災害時の避難セットを考えておきましょう！

今年に入ってから、大小なりとも地震などで各地を揺るがしている災害があります。地震のほかには今の時期ですと、雨による災害、夏になれば台風などが待ちかまえているといっても過言ではないでしょう。こういった災害は、事前に予測できることが少ないですから、どんな状況に陥っても、すぐに対応出来る準備がとても大事になります。避難場所を把握しておくことから始まりますが、いざ避難する！というときに慌てないように、避難セットを考えて準備しておきましょう。普段から食べているペレットや牧草はもちろんのこと、飲み水の確保も重要です。かさばってしまう牧草などは、小分けにして保管しておくともよいかもありませんね。そしてうさぎさんの大好きなおやつも忘れないでいただきたいです。私たちでも避難場所で過ごすこと



はストレスになりますので、小さな体のうさぎさんの場合には、もしかしたら、もっと大きなストレスを感じたりするのかもしれない。そんな時、いつも食べている大好きなおやつが、ほんのちょっとでも食べられるならば、気が紛れるともいえますからね。そして、プロポリス軟膏は何かのときに役立ちます！切り傷や擦り傷、ストレスによる皮膚のトラブルなどにも対応できますので、日頃から準備していただくともよいでしょう。これらはすぐに持ち出せるようにパッキングしておきましょう。簡易キャリーなどに入れておくとも便利です。私たちの避難セットと同様に、時期をみて新しいものと詰め替えることも忘れずに！そしてなにより大事なことは、その時がきたら、慌てずに行動できるような飼い主さんの心構えでもあります。



携帯サイト

Let's go!



～うさぎの暮らしを作る店～

## うさぎのしっぽ

TOKYO 03-5726-1771 FAX 03-5701-1061

YOKOHAMA 045-762-1232 FAX 045-762-1231

通信販売 045-750-5474

FAX(24時間受付) 045-750-5476

〒235-0002 横浜市磯子区馬場町6-29

携帯サイト <http://k.rabbittail.com>





# 飼育相談Q&A

皆さんの質問にお答え致します。  
もっともっと読みたい方は、ホームページへgo!

今月はうさぎさんが見せる行動のなかで、飼い主さんにとってみれば問題行動と捉えられる内容のご質問を集めてみました。これらの行動は、うさぎさんの立場で考えてみると、本能から見せる行動であることが多いですので、うさぎさんを取り巻く環境をよく見直していただくことが大事になってくるのです。どうぞ参考にして下さいね！

**Q:** 生後3ヶ月の女の子です。ケージ内でのトイレを覚え、サークルに出したときにはうんちもおしっこも一切なくなりましたので、2週間前から、1日に2回ほど居間に放すようになりました。すると、床ではおしっこもうんちも粗相は全くないのですが、ソファに飛び乗っておしっこをするようになってしまいました。ソファの上でのみ、うんちもポロポロと、まったく気にせず出してしまう。毎回、カバーを洗ったり、消臭剤においをとったりしていますが、必ずといっていいほど、粗相をしてしまいます。おしっこをしたら叱ってケージに戻していますが、治る気配がありません。(逃げ回るので、自分でも悪いことをしているのはわかっているような気がします・・・) 布をぬらされるよりはと、ソファの上に外用トイレを置いたところ、そこでもするのですが、やはり別の場所でもしてしまいます。こうなると、なわばりの主張のように思えます。いずれにせよ、部屋に放すのはまだ早かったのでしょうか。将来的には、放し飼いに出来れば良いと思っておりますが…よい対処法があれば教えてください。(一部中略)

**A:** ソファの上でのおしっこなどは、その場をトイレと勘違いしているというよりは、飼い主さんもおっしゃるように縄張りの主張という場合が多いようです。飼い主さんのおいがたっぷり染みついている場所ということから、ソファのほかにもベッドなどでも同様の行動が見られたりするようです。しつけのためにその行動が見られた後一旦ケージに戻したとしても、その後、またその場へ行くことができればその行動は繰り返されることが簡単に想像できます。ソファにのぼることができるのですから、そこにおしっこする、縄張りを主張する事は本能ともいえるのでしょうからね。ソファの上でおしっこされたくないという場合は、ソファにのぼれないようにすることが一番です。そんなことは出来ない、自由に遊ばせたいというのであれば、汚れてもよい環境、ソファカバーの下にビニールシート等やペットシーツを敷いて、ソファ本体に汚れが染み込まないようにして、カバーだけを洗えるようだといのではないかと思います。縄張りの主張は、部屋に放す時期が早いからと言って、見られる行動ではないですから、うさぎさんの縄張りを明確にしてあげることが大事なのだと思います。放し飼いの環境は、問題行動が多々見られますから、よく考えて飼育環境を整えていただきたいと思います。

**Q:** ホーランドの9ヶ月の男の子を飼っています。サークルを増やしたらおしっこをサークル内どこでもするようになりました。初めて家に来たときから何も教えず不思議とトイレでおしっこをして、うんちも仕事から帰ると山になる位トイレにありました。おめらはナシでした。ですが、3週間くらい前に六角形のサークルを購入しゲージ+サークルにしました。牧草をゲージからサークルに移して、フィーダーから牧草パークの中におくようにしました。そうしたら牧草を食べながら、パークの中でおしっこをしてしまうようになりました。直らないのでパークをフィーダーに戻しました(おしっこのかかった牧草を食べてしまうし、よくないのかと思って) そうするとサークル内でおしっこをするようになってしまいました。そのためトイレをサークルにもっていったのですがトイレでもしますが、他でもしてしまい、おめらの率の方が高いのです。近くのうさぎ店で牧草パークをトイレにしてみても…と聞いたので試しましたがまた同じでした。その後2日ほどサークルを辞め、初めのスタイルに戻しましたが、やはり同じでおめらししてしまいます。場所は大抵牧草の周辺です。家族は1番始めのようにゲージのみでベストも牧草も戻したほうがよいというのですが、どのようにしたらベストなのでしょうか。夜、サークルをあけて自由時間がありますがサークル以外でおめらしすることはありません。私は出来ればサークルを使ってトイレを覚えてもらいたいのですが、根気よくやれば覚えてくれるのでしょうか。トイレを木製にしたり、初め使っていたプラスチックしたり、おしっこを拭いたティッシュをトイレに入れたり、ウンチを沢山トイレに入れてみたりいろいろ試してはいるのですが、なかなかうまくいかないし。本を見るとそわそわしたらトイレに連れて行くことありますが、それもよくできません。しかも、夜中、サークルのシートをガリガリして嘔んでしまいました。サークルもよくないのでしょうか。恐らく出せせと必死になっていたようで…家族は働いているので1日の殆どをゲージにいるような形になってしまいます。ストレスにはならないのでしょうか。アドバイスをよろしくお願い致します。(一部中略)

**A:** サークルという新しい環境が加わったことで、うさぎさんのトイレの使い方に変化が生まれたのだと思います。また、牧草を食べながら排泄することはわりと多い行動でもあります。トイレのしつけに、

餌入れや牧草入れとトイレの位置関係を見直すこともひとつの方法でもありますからね。そして、おめらしという表現方法よりも、縄張りの主張をしているといった方が的確かもしれません。男の子ですし、年齢的なことからいってもその主張が全面にでてきたともいえそうです。サークルを使う環境をお望みであるようですから、トイレや牧草入れなどはケージに戻して、サークルにはなにも置かずの様子をみることもよいのではないのでしょうか。食べながら排泄するという事はこれで防ぐことができますし、トイレの場所はケージの中と徹底できます。そしてサークルの中でおしっこしてしまった時には、ケージ戻すことでうさぎさんになぜ戻されたのかということを確認させるよいでしょう。これを根気よく繰り返すことで、行動も変化してくるのではないかと思います。そして、常時サークルに出入りする環境ではなく、時間を決めて遊ばせることも大事なのだと思います。もちろん「ケージから出して〜」と要求してくるかもしれませんが、きっちり対応していただくことは必要になると思います。ケージなどを囓るときには、かじり木やすのこなどでガードしてあげて、囓ってもよい環境を作ってあげてくださいね。

**Q:** 5ヶ月になるネザーの女の子を飼っています。来た当初からおしっこ飛ばしをしていて最近止まったのですが、マウンティングが激しくなりました。腕や足を掴んで腰を凄いい勢いで振り回します。ぬいぐるみを与えますが興奮し易い性格なのか、ダッシュを繰り返してボタンと倒れたりします。呼吸が荒いのも気になりますが放っておいて治るものでしょうか。(一部中略)

**A:** メスであっても、マウンティングの行為は見られる行動です。マウンティングには自分の優位性を示す意味がありますので、飼い主さんに対して自分の方が上の立場であるとも言いたげなのかもしれません。そして確かにこの時興奮状態にあるのだと思います。あまりに興奮しているのであれば、その興奮を止めるように一旦ケージに戻してしまうということも必要なのかもしれません。ケージから放されているときにはとても楽しいときですから、ダッシュなど走り回ったりして、息も荒くなるでしょう。そして一旦満足すれば、体を投げ出して横になったりもするでしょうね。できることは、ケージから放してあげるその環境を見直していただくことよいかもしれません。興奮を助長するような環境ではなく、ある程度制限のある環境に止めてあげることも大事だと思いますよ。

**Q:** 普段、12畳の部屋で放し飼いにしていて、就寝時だけケージにうさぎを入れるのですが、夜中の2・3時頃、バサバサ・ガリガリと音がするので電気をつけて見たところ、すのこを掘っている仕草をしていて、口には大量の毛と牧草が……。ケージから出口の中に入っているものを取ってあげました。その後、ペレットや牧草を与えても食べず、うずくまってました。一時してから、私が歩き回るとピョンピョン跳ねてきます。そして今でもうずくまっていたのが嘘のように、牧草をモリモリ食べて、ボタンと倒れて寝てしまいました。遊んでもらえないとあごの毛をむしる・・・なんてことはあるのでしょうか?? 私には、あごの毛をむしって遊んでアピールをしているように思えるのですが(ノド...)。避妊手術も済ませていて、擬似妊娠行為ではないと思います。月に3~5日くらいそういう日があるのですが、寝不足で困っています。これは何か病気でしょうか?? 対策教えていただきたいです。よろしくお願いします。(一部中略)

**A:** 一般的に、女の子のうさぎさんが掘るしぐさやあごの毛をむしって口に含んでいるような行動が見られるときには、発情している、疑似妊娠などが思い当たります。今回のうさぎさんの場合には、避妊手術が済んでいるようでもありますから、直接的にはこれらが該当しないともいえるかもしれません。ですが、月に数回といったように、定期的に見せる行動のようですから、何らかの要因があるのでしょう。そして飼い主さんから見た印象が、構って欲しくて見せている行動のようだということから、気を引こうとわざとやっているという場合も、大いにあるのかもしれませんが。ただ単に気を引くためだけならばまだよいのですが、体調に変化があるようでは心配ですよね。うさぎさんとのコミュニケーションの時間をしっかりとってあげることや、その時間帯などをお休み前にしてあげたりと、生活スタイルを見直してみることもよいのかもしれないです。



**Q:**4日前ほどから生後2ヶ月のミニレックスの♂を飼い始めたのですが、なにぶん初めて飼ったのでおとなしい子と思い一番マイペースな子を選びました。ところが家に入るなり走り回りひたすらエサを食べる始末・・・最近ではケージを空けたままにしていると自分から出てきて遊んでいるのですが、ケージの中ではおしっこはトイレに、フンはトイレとそのままケージのスノコに落とされているのですが、外にでるとフンやおしっこをあちこちに粗相します。フンをするたびにトイレに戻すのですが一向に覚えてくれません。自分からケージに入ってトイレをするウサギさんもお聞きしたのですが、どういった具合に馴をすればいいのでしょうか。あともう一点なのですが、もともと頭をなでたりするのが平気な子なのですが、最近なでようと手を頭にもつくと、上をむいてくんと嗅いで甘噛み？（結構痛いので引っ込める）をします。ものすごく噛みたいのか、わざわざ自分の手をそえて逃げないようにしてまで噛んでます。特にシルバーの指輪をしているのですがそれに感じては強めに噛んでます。またケージの外でもコードなどはあまり噛まないのですが（たまに噛む）寄ってきて同じように手や膝、腕を夢中で甘噛み？します。特に着ている服やジーパンは強く噛んで、すごい勢いで引っ張ってます。手で払いのけてもまたやってきてそれらをします。ネットなどで調べて大きい声を出してダメ！とか痛い！とか、あと鼻ピン（指で鼻を弾く）をしたりもするのですが、まったく効かず夢中で噛む始末。当初は甘えてるのだからかと思ってもみたのですが、そのあまりの夢中ぶりにいったいこの子が何を考えているのか分からなくなりました。よろしければご助言をいただけますでしょうか？（一部中略）

**A:**ミニレックスの性格の特徴には、自己主張をしっかり見せることがありますので、その性格がはっきりとみえてもいるといえそうですね。新しい環境をびくともせずに入られて、それを楽しんでいるような印象もあります。まず、トイレのご質問ですが、ケージから出てしまうと、その行動範囲に対して縄張りを示す行為が必要になってくるといえるでしょう。ですから、おしっこや糞で自分のにおいをつけ、こは私の縄張りなのだと言っているのだと思います。またこのほかに、ケージの外に出られたことで興奮状態にある場合も考えられます。興奮しているとあちこちでおしっこや糞をしてしまうことも多いのです。これらのことから、ケージから放す時には、ある一定の範囲であるほうが問題行動が見られなくなるといえるでしょう。サークルなどで仕切った空間を与えてあげて、その行動を観察してあげてください。そしてまだお迎えして数日ですから、長い目でみてあげていただきたいと思います。トイレのしつけは、簡単にはいかないことなのですからね。それから、甘噛みの行動ですが、確かに甘えている場合にも見

せることもあるでしょう。ただ、歯が伸び続けるうさぎですので、噛む行為は本能ともいえるでしょうね。そして、人間などに対しての行動ではなく、物に対して行わせるということが必要なのだと思います。頭を撫でてあげるときにも、噛んだら止めるなどして、それを繰り返して噛んではいけないのだということを教えてあげてください。そしてこちらにも興奮してくると行動がエスカレートしてきますので、ご注意ください。問題行動が見られたならば、一旦ケージに戻して反省させるということも必要なのだと思いますよ。

**Q:**ネザーの子供、7匹（全部♂）の子供が元気に育ち、4匹が里子に行きました。現在2ヶ月の3匹の子育てをしています。しばらくしたら1匹のケージにしようと思いますが、今は普通のケージの3倍位の大きなケージを作って3匹の子供と母親が同じケージです。いつもは仲良く、ところが少し前から子供同士でマウンティングをします。これは発情なのでしょう？心配になり、母親を子供から離しましたが、落ち着きがなく、外からケージを噛んだりケージの上に昇って入ろうとしたり子供の側に行きたい様子をずっと続けるので、可哀想で子供と一緒に過ごさせています。子供の行動は発情なのでしょう？母親と何ヶ月位まで一緒にいても大丈夫なのでしょう？子供を1匹のケージに変える時期はいつ頃ですか？教えてください。（一部中略）

**A:**生殖活動ができるようになる性成熟の時期は、その種類や周りの環境などでも異なってくるようです。ネザーの場合でしたら、生後4~5ヶ月ごろからといえるようです。ご質問の子は、現在生後2ヶ月の子供ですので、今から子離れをさせておくことは大事でしょうね。通常は離乳の時期に母子を離すことになり、このことでお互いが認識するのですが、今回はその時期を逸したようでもあります。離乳の場合のように、一日数時間程度から徐々に離してあげることで、お母さんうさぎも巣立ちを受け入れてくれるようになるのではないかと思います。そして、マウンティングの行動には、発情、繁殖のほかに、自分の優位性を示す意味もあります。子うさぎ同士のマウンティングは、これを意味しているのだと思います。マウンティングされているほうの子は、ストレス状態でもありますので、早めにそれぞれの環境、縄張りを与えていただくことが望ましいと思います。



大人気の国産朝採り牧草！ウーリー社のこだわりが詰まった牧草です。今回は、その種類を説明致します。

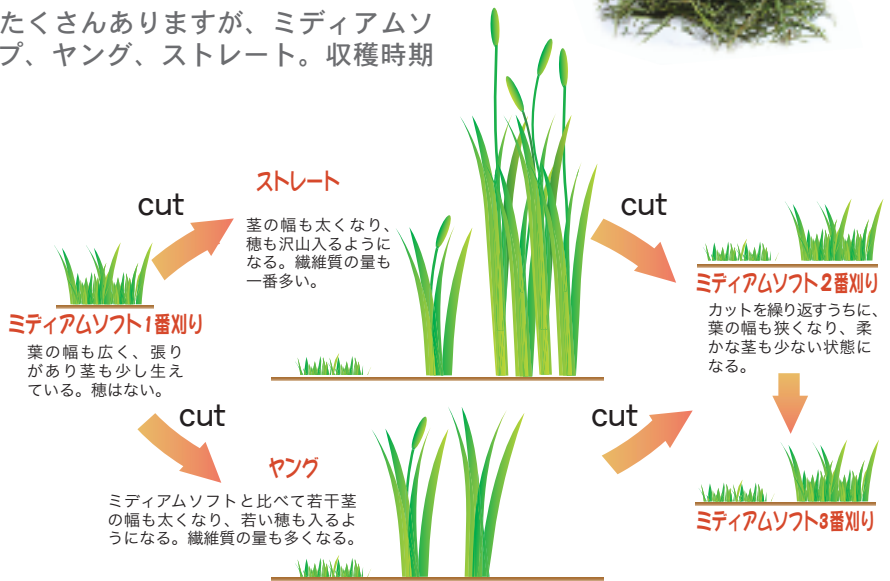
# うさぎ用品ご紹介 朝採りチモシー

メディアムソフト1番刈りとヤング好評発売中！



好評発売中の朝採りチモシー牧草。種類がたくさんありますが、メディアムソフト1番刈りタイプ、2番・3番刈りタイプ、ヤング、ストレート。収穫時期がそれぞれことなるのをご存知でしたか？

6月から7月初旬頃に初めて刈入れされるのが、メディアムソフトの1番刈り。これは葉の幅も広く張りがあり、茎も少しあります。刈り入れ後、この畑は、ヤングとロングの畑に分かれます。次に収穫されるのが、大好評のヤングです。若い穂が育ってきたところで刈入れをします。そして、ヤングの刈入れをした後、牧草を再び成長させます。これがメディアムソフトの2番刈りになります。2番刈りを刈入れした後、もう1度成長させ、刈入れたものが3番刈りです。カットを繰り返している内、葉の幅も狭く柔らかくなり、茎もない状態になるのです。こう聞いてしまうと、2番・3番刈りには栄養価がないのでは？と思つた方もいるかもしれませんが、実は栄養価はほぼ同じなんです。最後にストレート。これはヤングよりもさらに成長させたもので、立派な穂を実らせています。たくさんの種類がありますが、牧草を購入する時の参考にして下さいね。



黒ちゃんの編集後記

## うさぎの言葉

お詫び：前号のうさぎの言葉の内容に掲載の内容との矛盾がでてしまい申し訳ございませんでした。

夏一番をむかえる時期到来です！今回は私の自宅の様子をちょっと紹介♪6月に入って、まず扇風機がフル活動するようになり、後半からはエアコンも加わりました。今後は直に涼しい環境を・・・ということでクールボードも加わることでしょ。実はサンちは夏が大の苦手です。数年前様子がいつもとは違っていたのですぐ獣医師のもとへ！そうしたら、脱水症状と室温が低すぎだといわれたことがあります。よかれと思って環境でもうさぎの立場からみるとそうではなかったようです。室温の管理はうさぎさんのいるケージの周辺で確認することが大事だということです。エアコンから送られてくる風は下に下に溜まりますからね。それから水を飲むやすい環境にしてあげることも必要でした。今はボトルからではなく、固定式の餌入れを水入れにして与えています。今年の夏も厳しい季節になることでしょうか、元気に乗り越えられるよううさぎさんの様子に目をしっかり向けして下さいね。





皆様の質問の中からテーマにそって選びました。もっともっと読みたい方は、ホームページへgo!

## テーマQ&A 今回は牧草に関するご質問です!

**Q:** 最近牧草を食べません。ペレットと牧草を混ぜて与えても、ペレットだけかき分けて、牧草を食べてくれません。どのようにしたら、牧草を食べるようになるのでしょうか。よろしくお願ひします。(一部中略)

**A:** 牧草が大好きなうさぎさんも多いのですが、そうではなくなかなか食べてくれないと言う、同じ悩みを持つご家庭もあるのですよね。この時に、いくつかのことを思い返していただきたいと思います。まずは与えている食事の内容です。ペレットは牧草よりもうさぎさんからみてとても美味しいものです。ですからこのペレットがより嗜好性の高いもの(甘みや穀類などが加わっているもの)ではないか、また与えている量が多すぎることではないか?ということ。魅力のあるペレットが多すぎるペレットで、お腹いっぱいになってしまえば牧草は二の次となってしまいうでしょう。また、牧草の品質を見てください。これから向かえる梅雨の時期などは特に注意が必要です。品質がよくなかったりすれば、魅力のない食べ物にもなりますからね。また、品質に問題がなくても、自然の産物である牧草ですから、同じものであっても香りや堅さなどが違ってきます。これを敏感に感じ取って食べなくなるという場合もあるでしょう。またうさぎさんの牧草の好みも関係しているかもしれません。いつもとは異なる牧草を試したりして、大好きな牧草を探してあげることもよいかと思ひます。与え方に工夫をしたりして、いろいろ試していただきたいと思ひますよ。

**Q:** 家のうさぎさんは、生後2ヶ月でオスのミニウサギです。体重が300グラムしかありません。家に来る前にお店では、スーダングラスという牧草を食べていたと聞き、家でも同じ物にしていてペレットよりたくさん食べていました。本などでアルファルファとチモシーがいいと書かれていたので少し体重がふえるかもとチモシー3番刈りを与えましたが食べません。前のスーダングラスでも体重は増えるのでしょうか?(一部中略)

**A:** うさぎさんをお迎えしたショップで、スーダングラスを与えていたということのようで、同じ牧草を与えていらっしゃることはとても大事なことです。急激に異なる食事内容にしてしまうと、うさぎさんのお腹の消化システムを崩してしまう原因ともなりますから、注意が必要です。ですからペレットもショップで与えていたものと同じ物を与えていただくことも大事です。また体重が増えないということは、栄養を上手に取り込んでいないということもあるのかもしれない。ペレットより牧草をよく食べてしまう場合には、必要な栄養素までも牧草の繊維質が体外へと排出させてしまうことも考えてあげて下さい。スーダングラスは、チモシー牧草と同じイネ科の植物ですので、子うさぎに対して考えるとやはりマメ科のアルファルファ牧草などカロリーや栄養価の高い物が適しているともいえるそうです。ただし、うさぎさんにも好みがあります。また急激に変えることで消化システムが崩れる場合もありますから、注意しながら試していただきたいと思ひます。

**Q:** うちのうさぎはMIXのメスで9月で3歳になります。いつもはたくさんのチモシーと少量のペレットを毎日朝晩の2回あげています。先日、近所のホームセンターにてうさぎ用の牧草で原材料が『クレイググラス』と言うのがありました。今までのチモシーのようにあげてもイイ物なのでしょうか?(一部中略)

**A:** クレイググラスはチモシー牧草と同じようにイネ科に属します。そのほかでは、稲ワラなどスーダングラスなども同様にイネ科の植物ですね。普段からチモシー牧草をしっかり食べていらっしやるようですから、それと同じように与えていただいてもよしいと思ひますよ。ただ含まれる繊維質などが違ってくるかと思ひますので、チモシー牧草と平行して与えてあげてもよいかと思ひます。

**Q:** 牧草のことについてお聞きしたいのですが、1歳9ヶ月のネザーのメスを飼っています。以前体調を崩した時にアルファルファ牧草を購入し開封しました。体調回復し現在はチモシーを食べています。アルファルファがまだたくさん残っているのですが、保存可能でしょうか?(一部中略)

**A:** 牧草も私たちが食べるものなどと同じように考えていただくことが大事だと思ひます。乾燥させていますので生のものとは違い、ある程度の保管はききますが、鮮度は落ちていく物です。保存方法としては密閉容器にいれ、直射日光を避けていただくことが必要ですが、まずはお手持ちの牧草がどのような状態か見極めていただくことが大事です。虫が付いていたり、カビが発生していたりすることもあってから。問題がないようならば、さっと天日に干してから与えていただくと、うさぎさんの食いつきを見ていただくとよいでしょう。ただ不安があるような状態ならば、与えない方が無難だと思ひます。

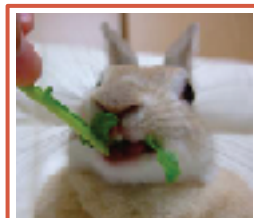
**Q:** この頃、ペットショップへ行くと、アルファルファとチモシー以外の牧草がいろいろと出ているのを目にします。たくさんの牧草があっても情報があまりないので、いつも悩んでやめてしまいます。たまには違う種類の牧草をまぜて与えてもいいのでしょうか?(一部中略)

**A:** 複数の牧草を与えていただくことはよいと思ひますよ。いろいろな物の中からうさぎさんが好きな物を選ぶ環境はよいことだと思ひます。気を付けていただくことは、その牧草がマメ科かイネ科かということでしょうか。マメ科はアルファルファなどが代表的で、クローバーなどもそうです。イネ科はご存じチモシーや稲ワラなどで、スーダングラスやクレイググラスなどもイネ科に属します。成長したうさぎにマメ科の牧草を無制限に与えてしまうと、肥満の原因になったり、またカルシウム量がチモシーなどよりも多いので、お腹にガスを貯めやすいなどの特性も知っておくことが大事です。もちろん大人になったら与えてはいけないという事ではなく、少量のおやつ程度や、病後などの体力向上などに上手に利用することが理想的です。普段の食べ放題の牧草には、イネ科のチモシーなどが適しているということです。

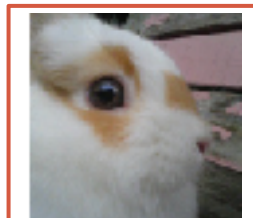


## Best shot紹介! お店のお客様の子やホームページのマイページから選ばせて頂きました。

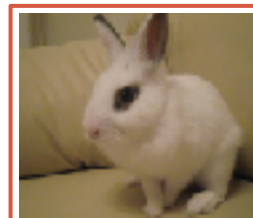
今回は、ナイスショット! のうさぎさんです♪中にはご長寿うさぎもいるですよ!是非マイページも覗いて見てくださいな。



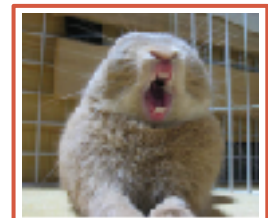
あんずちゃん



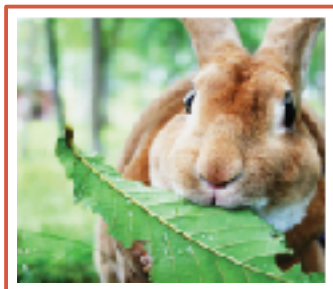
SEVENちゃん



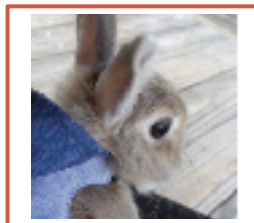
小太郎ちゃん



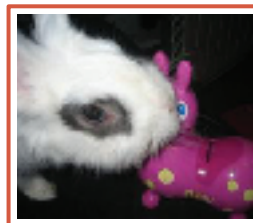
RINちゃん



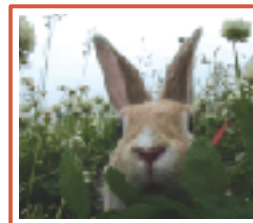
LEOちゃん



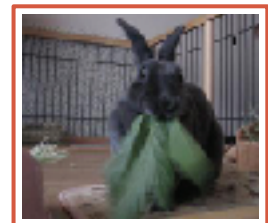
ピーターちゃん



らびんちゃん



おどりーちゃん



FRANちゃん