

# しっぽ通信 No.5

2007年3月1日発行



## 春ももうそこまで・・・ですね!

暖冬といわれたこの冬。春一番の便りも聞こえています。  
春の訪れや季節感を体中で感じたいですね!

### しっぽNEWS

豆まき（節分だけでなく、うさぎさんには豆まきの行為?!は、普段から欠かせないものではありませんが・・・）のイベントが終わったと思ったら、もうおひな祭りの季節です!女の子のうさぎさんのお宅では盛大なお祝いイベントが繰り広げられていたりするのかもしれないね。さて、今回は大きなニュースがありますよ!実は横浜店を全面改装することとなりました。改装のテーマは<今のニーズに合わせたうさぎ専門店!>です。改装中はご迷惑をお掛けすることと思いますが、何卒ご了承下さいませ。皆様にご満足いただけるお店を作っていきますので、是非ご期待くださいね♪

#### 通信販売部

お散歩が待ち遠しい季節ですね♪新しいハーネスの紹介です!リードは通常のものよりも長く170cm。これ以上長いと他の動物から身を守るのが容易ではなくなりますので、計算して作られたちょうどいい長さです。サイズの調整テープはニットですので、伸縮性もバッチリ。一点一点縫製にこだわった日本製ですよ☆



かわいいピンクの色もあるからね☆

#### 横浜店

春一番も吹き荒れ、もう春はすぐそこまでやってきています♪うさぎさんにとってはうさんぽの楽しい季節ですね(^\_^)さて、2001年5月に現在の横浜店をOPENしてから、初めて店内の大改装をすることになりました!  
新しいお店は、今よりもっとお客様に喜んで頂ける快適な空間にしたいと考えています。そして、うさぎさんとの生活がもっとおしゃれに、楽しくなる...そんな提案をしていきたいです!  
お楽しみに~♪

#### 東京店

トイレは、うさちゃんにとってはもちろんトイレ!でもベットにしたり、オモチャにしたりしちゃってる子いますよね!東京店のアイドル達も実はその子の性格や年齢などに合わせてトイレを選んであげていたりするんです♪ちなみにムーシャン君は最近



「ホワイト」に変えました~♪しっけはうさぎそれぞれ!店頭で直接スタッフに聞いてみてくださいね☆



毎日のことだから、なるべく便利がいいに決まっています。今回は、ペットシーツのちょっとひと工夫についてお話しします。

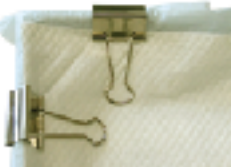
### ペットシーツの使い方

#### ちょっと工夫して使うと便利ですよ!

対象の飼い主さんは、三角トイレを使っている方、プロケージ・コンフォートケージを使っている方になります。もちろん、皆さんの工夫次第で他の用品にもお使い頂けるとお思います。

##### 1: 三角トイレのペットシーツ敷き

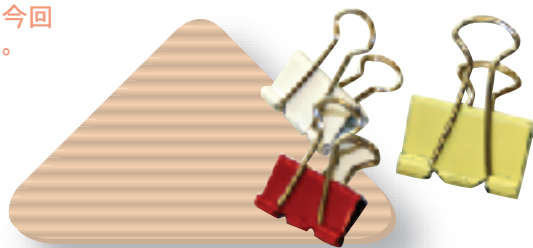
使用ペットシーツ: 30cm x 45cm  
三角トイレにペットシーツを入れる時、ちょうどいい形に折り曲げるとシーツの上からも下からもおしっこを吸い取ってくれるのでお掃除がとても楽になります。ここでは、ちょうどいい大きさに折り曲げる為に**段ボールで型を作ろう**という提案です。右上のイラストのように、トイレに付属している金属網の大きさに段ボールを切り切ります。そうすると簡単に、ちょうどいい大きさに折り上がります。毎日のお掃除でペットシーツを捨てる時、柿タンニンの消臭剤などでさっとトイレを



拭けば、お掃除終了です。でも、1週間に一回程度は、しっかりと洗って下さいね。

##### 2: ケージトレイのペットシーツ敷き

使用ペットシーツ: 60cm x 45cm  
トレイのペットシーツをうさぎさんが、破ってしまう場合やどうしてもシーツの下におしっこが回ってしまい、お掃除が大変な場合に役に立ちます。右上の写真の**バインダークリップ**を利用して、下の写真のようにとめるとペットシーツが浮かずにしっかりとまります。この場合、クリップの取手が短いもの、クリップの厚みが1cm程度のものがお勧めです。抜け毛や牧草なども散らからずに掃除できるので衛生的だと思えます。ちなみに、シーツを取り替える時は、毛の飛散予防に水をスプレーするとよりGOODです。是非試してみてくださいね!



携帯サイトへ  
Let's go!



~うさぎの暮らしを作る店~

## うさぎのしっぽ

TOKYO 03-5726-1771 (FAX) 03-5701-1061

YOKOHAMA 045-762-1232 (FAX) 045-762-1231

通信販売 045-750-5474

FAX(24時間受付) 045-750-5476

〒235-0002 横浜市磯子区馬場町6-29

携帯サイト <http://k.rabbittail.com>







# 飼育相談Q&A

皆さんの質問にお答え致します。  
もっともっと読みたい方は、ホームページへgo!

今月は、うさぎさんの食事に関するご質問が多かったようです。ペレットや牧草や水のこと、成長に伴った食事内容などさまざまですね！食事に関する疑問は、多くの飼い主さんが共感されるのではないのでしょうか？うさぎさんが健康に過ごしてもらえるには、飼い主さんがその食事内容をしっかり管理してあげなければいけませんからね！

**Q:** 我が家には今年で2歳になるオスのウサギがいます。私は幼いころからウサギを飼っていたのですが、この子は飼い始めた当初からかなりの偏食家で、さらに私が一人暮らしということもあって、甘やかして育ててしまった為、好き嫌いがとても激しく、以前は目の前にちらつかせただけですぐに飛んできたおやつも急に見向きもしなくなるということが何回もあります。最近、さらに心配なのが牧草や野菜（にんじんのヘタだけは食べます。）を全く食べようとしなくていいことです。手で直接、目の前にちらつかせたら噛み切れることはするのですが、食べずにすぐに出すか、そのまま横に捨てるという行為ができません。このままでは、歯が伸びてしまい餌を食べることができなくなるのではと、とても心配です。小さいころは牧草も毎日一緒に食べさせていたのですが・・・あと、今、与えている餌も変更したいと思っているのですが、成長期を越えてしまったこの子に餌の変更や牧草を食べさせることはできるのでしょうか？（一部中略）

**A:** 偏食家なうさぎさん、ある意味王道ともいえるのかもかもしれませんね。うさぎさんは食事に関して保守的な面が多いですから、新しいものにはなかなか興味を示さないということも少なくないようです。中には新しい物が好きな珍しいうさぎさんもいるようですが、こちらのほうが少ないのだと思います。ただ、今回のうさぎさんの場合には、これまで好きだったものに対しても嫌いになる、見向きもしなくなるという傾向があるようです。これに関しては、食べ飽きてしまったということや、今までは品質が異なったなどという敏感な違いを感じているなどということがあるのかもしれないですね。また、食べなければもっと違う物、美味しい物をもらえると学習してしまったということもあるかもしれません。おやつやご褒美などはさほど気にならないのですが、牧草も食べないようですとこれはとても心配です。牧草は万病を防いでくれる万能選手ですから、是非牧草好きなおうさぎさんであってほしいですからね！こだわりのあるうさぎさんの牧草の好みをよく観察していただいて、それに合うものを選んで与えてあげるといったことも必要なかもしれませんね。また、チモシーのように入り込み込んでいるものなど、普通の牧草とは形状の違うものなどでも興味を示してくれるかもしれませんよ。それから、餌の変更をお考えのようですが、今一度その必要があるのかということをお考えしてみてください。切り替える前に確認すべき点がありますからね。その子にあった餌ならば、何歳になっても変えなくてはいけないというものでなく、一生与え続けてもいいということもあるのです。その成分を見直す、そして与える量を見直す、場合によっては切り替えることなく量を見直してあげるだけでよい時もあります。偏食家のうさぎさんとのことですから、もしかしたらペレットさえも食べなくなるということも考えられますので、充分に注意しながら行っていただくことが必要だと思えますよ。

**Q:** 家に来たときはペットショップで与えられていたチモシーをあげていました。ですが子ウサギにはアルファルファがいいと本にもネットにも書かれていたのでさっそく少ずつあげていたのですが・・・食いつきがよくなるまで待つまでもアルファルファをみると不機嫌そうな顔をして食べません。今は元のチモシーだけを切って与えています。とても食いつきが良く美味しそうに食べています。これでいいのでしょうか・・・アルファルファを食べさせたほうがいいのでしょうか・・・体のほうはもう大きくなって体重は960gくらいあります。ウサギ初心者なので心配です！よろしくお願いします！（一部中略）

**A:** 確かに子うさぎにはアルファルファ牧草が適しているという紹介されていますよね。これはより成長に必要な栄養素が高いということから言われていることでもあります。しかし、だからといってチモシー牧草がよくないということではないのです。牧草を好きになってもらうことが重要なわけですから、どちらにしても食べてくれるということは素晴らしいことなのです。アルファルファ牧草を好んで食べるうさぎさんの場合には、成長に伴ってその量をしっかりと制限してあげることが必要になってきます。逆にチモシー牧草を小さいころからたくさん食べるうさぎさんの場合には、より多くの繊維質を取り込むことになり、成長に必要な栄養素なども一緒に排泄してしまう場合もあり、成長不良をおこすうさぎさんもいるようなので注意が必要となります。今回の場合は、しっかり成長しているようですから、心配なくこれまでの与え方でよろしいかと思えますよ。きっとうさぎさんにとっては、チモシー牧草が一番！のご馳走ということなのだと思いますからね。はじめからチモシー大好きなですから、ある意味今後の牧草の与え方も変わりなくできますから、飼い主さんにとっては楽でもあるといえそうですね。

**Q:** 少し前に体調が悪く病院にかかった際に、3ヶ月にしては大きい、ほんとに3ヶ月？あと少しやせている、臼歯が不正咬合ですといわれました。アメファジを飼うのは初めてなので大きさに関しては大きいかわかりません。いただいたときの生まれた月日から計算するとやはり3ヶ月なのでそれを信じていました。ただおとといくらいからトイレはできていたのに急にケージの中のおちらこちらにおしっこをしてしまったり、何より糞丸が現れ、3ヶ月で糞丸がでるのかな？と疑問です。もしそれ以上の月齢だとしたらペレットを無制限に与えるということや、注意されたやせているということ、不正咬合のこともありますので餌の与え方を見直したいと思っています。現在長毛種ということもありウールフォーミュラを制限なしに与えて牧草もオリミツロングマットを制限なしに与えていました。おしっこが毎回白濁しているというのも気になっています。カルシウムが多いアルファルファベースのウールフォーミュラからチモシーベースのものに徐々に変えるべきか悩んでいます。歯のことも考えるとハードタイプからソフトタイプにしてあげたほうがうさぎにとってはつらくないのでしょうか？制限なしではなく、ペレットの量を決めて与える時期なのではないか？やせているのを改善するには何を与えればいいのか？よろしくお願ひ致します。（一部中略）

**A:** いくつか疑問点があるようですね。まず、成長段階ですが、これはうさぎさんをお迎えしたときにいつ生まれたのかということがはっきりしているかと思えますので、特に気にされることはないかと思えます。糞丸が現れてきているということも、うさぎさん1羽1羽違いますから、その時期も異なるという解釈もできるかと思えますからね。それよりも、うさぎさんの大きさに比べて痩せているという獣医師の見解の方が重要かもしれません。もう少し体をつくる必要があるということなので、そして、臼歯の不正咬合も心配です。これらを踏まえて考えてみると、ペレットの見直しを考えていらっしゃるようですが、現在の状態に改善しなければいけない点があり見つけられないともいえるかもしれません。成長に比べてその成長が伴っていないことになり、アルファルファ主原料のペレットでしっかりと栄養を取ることが必要な印象があります。おしっこの白濁が気になっていらっしゃるようですが、本日にカルシウム量を制限しなければいけない状況なのかということをお判断しなければいけないかと思えます。この点に関しては、担当の獣医師に再度ご確認されるとよいかと思えます。そして不正咬合を防ぐには、牧草です。臼歯をよく使うにはこの牧草を食べることが一番なのです。ただ、無制限に与えていらしたことが、もしかしたら成長不良に繋がってしまったということもあるのかもしれないので、注意しなければいけないことでもあるでしょう。歯の為に牧草をたくさん食べてもらうことが大事ですから、摂取するカルシウム量に制限がなければ、ペレットはこれまで通りであってもよいのではないかと思えます。また、歯の摩耗の為に、いろいろな歯の使い方ができるように、いろいろな種類の食事をさせてあげるとよいですね。穀物や野草や野菜など、与える物が違えば歯の使い方もまた違ってきますからね。うさぎさんのお腹の調子なども見ながら、少ずつ与えてみることもよいかもしれません。そして、うさぎさんをしっかりと診ていただける獣医師のようですので、今回のことも再度ご相談することもよいかもしれません。意見を伺って納得できる場所を取り入れていくということでも、飼い主さんの飼育方法となるのですからね。また、うさぎさんをお迎えしたところにご相談されることもよいと思えますので、いろいろな意見を聞きながら、これだと思える飼育を試みていただきたいと思います。

**Q:** 生後12ヶ月のロップイヤー♂です。お迎えした時の体重が1.5ヶ月で690g位で現在2ヶ月ちょっとなのですが、家に来てから3週間程度で1kgです。餌は、ペレットを朝晩餌入れが空になっているぐらいの量で牧草は食べ放題にしています。成長期はこんなに体重が増加するのでしょうか？（一部中略）

**A:** ロップイヤーにも種類がたくさんありますよね。ホーランドロップやミニロップ、フレンチロップなど様々です。種類が異なればその標準体重にも違いがありますし、また個体ごとで適正体重も異なってくるかもしれません。順調に成長を遂げているようですから、ある意味健康だともいえますが、その子にあった適量の食事内容かということは確認しておくことはとても重要だと思います。健康診断を兼ねて、一度専門家に診ていただくとよいと思えます。骨格や肉付きからその子の適正体重というものがありますので、確認していただくといえそうですね。



**Q:** 生後三ヶ月のロップを飼っています。現在チモシーとアルファルファを与えていて、どの牧草も喜んで食べているように見えるのですが、毎朝ケージの掃除をするとスノコの下に大量の牧草が落ちています。食欲はariusごく元気なのですが、牧草が気に入らなくて下に落ちていっているのでしょうか？1日に与えた牧草の半分は捨てられているのもったいない気がします。これはうさぎには普通のことでしょうか？（一部中略）

**A:** 牧草を喜んで食べてくれるうさぎさんそうですね！牧草は万病を防いでくれる、うさぎにとってとても理想的な食事といえますので、たいへん好ましいですね。さて、牧草がケージの下に落ちてしまうこと、これは多くの飼い主さんのお悩みのようなのです。ですがもったいないからといって、与える量を減らしてしまうということはあまりお勧めしたくはないことですからね。うさぎさんはその子その子で牧草の好みも違いますよね。ほとんどのうさぎさんは柔らかい葉の部分が好きでいるようですが、茎が好きという子もいるようですし、こういったその子の好きなところを選んで食べるという姿は普通に見られる様子であると思います。私たちもものを選んで食べたりしますから、与えられた中での自分の好みを探して選ぶという行為はおかしいことではないですからね。気に入らないものを落としているということよりも、好きな部分を選んでいたら、必然的に落ちてしまうということになるのかもしれないよ。中には、好きではない部分をこれ見よがしに口で投げ捨てる子もいますが・・・。半分を捨ててしまうという状況は、確かにもったいないことではあります。ケージの床に落ちた牧草には、排泄物やうさぎの毛なども混じってしまいますからね。なんとか不要な牧草を減らしたいという場合には、牧草入れを底のついたボックス型などに変えてみるとよいかもしれませんね。木製のペットなどで代用している飼い主さんもいるようですからね。与え方を工夫してみるとよいのかもしれないよ。

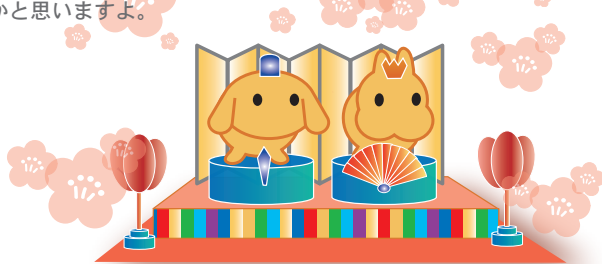
**Q:** 3歳の女の子のロップを飼っているのですが・・・最近水を一日で約500mlを飲むのですがこれは正常なんでしょうか？以前はそんなに飲まなかったのですが・・・あと病院の獣医師にダイエットを進められたのでダイエットをしたらはげてしまいました。なにか関係があるのでしょうか？（一部中略）

**A:** 以前とは異なった量を飲むようになったということでもありますから、やはり何かしらの変化があるということだと思います。多飲はうさぎさんからの体調の変化のサインとも捉えられますからね。今の時期は乾燥していますので、飲む量も増えることはありますが、それ以外に原因がないかということを探ってあげることも大事ですよ。

食事の内容に変化がないか、体調や排泄に問題がないかよく観察してみてください。まれに水を多飲する状態が見られるとき、腎疾患などの可能性があるとも言われていますので、少しでも不安な要素があるようでしたら、早めに獣医師により詳しく調べていただくことも大切です。そしてダイエットが必要なうさぎさんの場合は、その方法などもよく考えてあげてくださいね。急激なダイエットはストレスにもなりますが、それ以前に生命の危機に陥る場合もありますからね。現在の食事内容が適切かどうかということも、きちんと把握しながらチャレンジすることが必要だと思いますからね。

**Q:** 去年の11月にミニウサギ300グラムを飼い始め、現在1400グラムにしてしまい反省しています。ペランダで唯一のアロエと雑草をこっそり食べていて、良いのか悪いのか？なんですが、何かウサギが食べても良い植物を植えるとしたらどうするのがいいですか？（一部中略）

**A:** そうですね、一番望ましいのは牧草を与えていただくことが一番ですよ！チモシー牧草がうさぎさんの健康管理にはとても欠かせないものですから、こちらを中心にうさぎさんの食事を考えてあげることがまず大切なのかもしれません。もちろんペレットの量や与え方なども見直していただくことも大切です。そしてペランダでお散歩させるときには、植物等には気を付けていただく必要があります。観葉植物などには毒性の強い物も多いですので、安全な植物以外はその場に置かないということは飼い主さんの役目ですからね。そしてハーブや野草など、与えてもよいものを栽培されるとよらしいのだと思いますが、この場合も与え方が大事になるかと思ます。うさぎさんの好き放題に食べられるという環境ではなく、飼い主さんが与える量を食べさせるということが大事なのだと思いますよ。与える食事の量は飼い主さんがしっかり管理することで、体重管理もできるというものですからね。与えてもよい植物などは、飼育書などに詳しく紹介されていますので、飼い主さんが手に入れやすいものをお選びいただくとういことだと思いますよ。



Re・Bornシリーズとして、耐久性とさらなる外見の美しさを追求したデザインで登場です♪

## うさぎ用品ご紹介 パールホワイトシリーズに新商品登場！

シンプルでおしゃれな生活空間で、うさぎさんとの生活を楽しまたい方に、衛生面と機能面と外見の美しさを追求したパールホワイトシリーズが新しくなりました！縦のラインをデザインに取り入れたことでさらに美しく、また耐久性も加わりさらにパワーアップということですね！まずチモシースタンドですが、縦向きにも横向きにもお使い頂けるNEWタイプです♪ケージの大きさに合わせたり、うさぎさんが食べやすい向きを見つけて取り付けてあげることができまます。そしてフードフィーダーには、体調管理やダイエット中にも使いやすい目盛りがついています。今までにはない画期的な餌入れです。いずれの商品も木ねじでケージに取り付けることがで

きます。そしてサイフォンドリンカーですが、タンク部に転倒防止のカバーがついていますので安心ですね。ポトルから水を上手に飲めない子や、年齢を重ねたうさぎさんにもやさしい商品といえそうですよ。最後にトイレのホワイトレット！こちらモデルチェンジのNEWタイプです。床網に丸みができ今までよりも高さがありますので、トイレがいっぱいになるスパンが長くなりました。おしっこや糞の量が多いうさぎさんには特にオススメです！このRe・Bornシリーズの商品は陶器製ですので、汚れも付きにくく水洗いできますので衛生的ですね。そしてかじって食べてしまう心配もありませんので、安心してご使用いただけること間違いなしです！！



チモシースタンド

フードフィーダー

サイフォンドリンカー

ホワイトレット



黒ちゃんの編集後記

### うさぎの言葉

あっという間に3月を迎えてしまいましたね・・・皆様と相棒でもあるうさぎさんも元気にお過ごしのことと思います。季節を感じる指標のひとつには、うさぎさんの様子がかかり重要なポイントだったりしませんか？これからの時期は冬毛から夏毛に変わる換毛期を向かえるうさぎさんも少なくないでしょう。実はもう・・・という子もいるかもしれませんね。こんなうさぎさんの様子からも春は近いですよ♪また、ポカポカの日差しに誘われて、うさんぽにお出かけする飼い主さんとうさぎさんもいることでしょう。いずれにしても、グルーミングが大切になってきます！うさぎさんの体のチェックも含めてしっかりと健康管理に努めていただきたいと思います。うさぎさんだけでなく、飼い主さんの体調も重要ですね！うさぎさんに心配？！をかけないように、日々健康に、そしてにこやかに楽しく♪過ごしていきましょうね！ではまた。





皆様の質問の中からテーマにそって選びました。もっともっと読みたい方は、ホームページへgo!

## テーマQ&A トイレのしつけにまつわるご質問です！

**Q:** 生後5ヶ月のメスのウサギを3ヶ月前(生後2ヶ月の時)から飼っています。ペットショップで購入してから一度もトイレでおしっこをしてくれません。他の場所でしたおしっこをトイレに入れて覚えさせようとしていますが、何度やっても他の場所ですべてしてしまいます。しかも一定の場所ではありません。起きている時はトイレの上に座っている事が多く、トイレをトイレと思っていないような気がします。このような場合トイレをしつけるのは難しいのでしょうか？良い方法がありましたら教えてください。(一部中略)

**A:** トイレの上に乗ることに対しては問題ないようですね。トイレの上で座っているというように、くつろぐスペースと理解しているのかもしれませんが、また、一定の場所に決まっていなくてもありますので、確かに一筋縄ではいかないような状況のようですね。まずは、トイレ以外のくつろぐスペースを与えてみるなどがよいかもしれません。この場合、トイレをもう一つケージの中に入れてみることもよいでしょうね。うさぎさんの体の大きさや材質などの好みははっきりわかるようであればそれに該当する新しいトイレを試してみることもよいかもしれません。ケージの中の環境が変わりますから、その中でトイレの使い方に変化が見られるかもしれませんからね。そして、ケージの外に放してあげる時間はとっていらっしゃいますか？ケージの外に出たときのうさぎさんの様子、トイレの使い方はどのようでしょうか。もしトイレの場所が決まっているのならば、そこにトイレのしつけのヒントとなるものがあるのかもしれませんが、基本的には1カ所にトイレの場所を決めるうさぎさんですから、うさぎさんなりの解釈があるのかもしれませんが、もちろん中にはそうではない子もいますので、その場合にはケージの床面を金網などにして、直接足裏などに排泄物が付かないような環境を作ってあげることが必要になるかとも思います。

**Q:** 生後5ヶ月のミニウサギと一緒に生活しているのですが、近頃随分と体が大きくなり、それまで使っていたトイレからオシッコが飛び出してしまうようになり…。トイレの場所はしっかりと覚えてくれているのですが、グッとお尻を突き出すのでトイレからお尻が飛び出してしまう。トイレは今スクエア型トイレを使用しているのですが、下がスノコなので(勿論直ぐに洗いますが)衛生面等も心配です。必要とあらば買い換えようと思います。それと先日買った「しっぽオリジナルトイレ砂」を使用させて頂いているのですが、慣れないのか少しソワソワします。私としては今まで使ったトイレ砂の中で一番良かったので今後も使い続けたいのですが、どうしたら慣れてくれるでしょうか？(一部中略)

**A:** 通販をご利用いただきまして誠にありがとうございます。さて本題ですが、トイレの場所やしつけとしては間違いなく理解しているうさぎさんのようですね。うさぎさんにとって排泄するときの、トイ

レと体の向きというものが、ちょっとずれてしまっているのでしょうか。また、体の大きさに見合うトイレであると言い難いという場合ももちろんあるかもしれませんね。トイレの使い方をもう一度よく観察してみてください。おしっこが飛び出す回数が少ないようならば、たまたまその向きの体勢がよくないということかもしれませんからね。その場合には、そちら向きにならないような工夫をしてみることもよいかもしれませんよ。固定式のおもちゃなどでその場所を塞いだりして、お尻がそちらを向かないようにして様子を見てください。それからやはり体に対して小さいという様子であるのなら大きめのトイレを与えてあげることも必要ですね。またトイレ砂ですが、敏感なうさぎさんのことですからいままでと違うということがわかるのでしょうか。前にお使いいただいたトイレ砂を少し混ぜながらご使用いただいてもよいのかもしれませんが、徐々に新しい物に切り替えるということでも、うさぎさんも新しい物に慣れてくれるかとも思いますよ。

**Q:** 2ヶ月のアメファジジを飼っていますが、三晃のラビットパン(プラスチックすのこ)を使用しています。このトイレは、「長毛種の子にはあまり向いていません」とサイトに書いてありましたが、三晃ラビットパン専用の金属替え網に変えればよろしいのでしょうか？もしくは、他のトイレがいいのでしょうか？今はお尻の毛が時々おしっこで汚れてしまいます。また、ウサギがうちに来たら、はじめのうちはトイレの成功率が良かったのですが、時間がたつにつれてかなり成功率が低くなってきました。今ではケージ内のトイレ以外のすべての場所でするようにになりました。これはトイレを使用すると毛が汚れるのと関係あるのでしょうか？(一部中略)

**A:** おしっこがお尻などの毛についてしまうような長毛種の子には、プラスチック製のすのこはあまり適していないといえるのだと思います。また、噛っていたらしてしまう子にも適さないかとも思いますね。もちろんプラスチック製のすのこは足にも優しいですし、上手におしっこして汚れない子もいるかとも思います。今回のうさぎさんの場合には、時々汚れているという程度のことですから、頻繁にチェックしてあげて、きれいにしてあげられるようならば、きれいな環境を保てるのではないのでしょうか。その場合には、無理に環境を変えなくてもよいかとも思いますね。それでもお尻が汚れやすいということが続くようならば、プラスチック製のすのこから、金網タイプに変えてあげることで問題はクリアできると思いますよ！そして、トイレの場所が一定ではなくなってきたことですが、確かに、汚れてしまうことがいやだと感じているのであれば、原因のひとつといえるかもしれません。また、成長に伴って、縄張り意識なども芽生えてきて、思春期を向かえ始めているということもあるかもしれませんね。環境を見直していただきながら、どう変わるのかを観察していただくことで、原因も明らかになってくるかとも思いますよ。



## Best shot紹介！ お店のお客様の子やホームページのマイページから選ばせて頂きました。

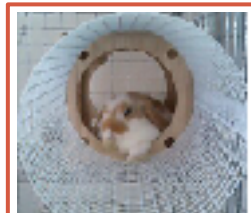
こちらのベストショットも暖かい春が感じられる！？ではありませんか？中には快適空間のお友達もいるようですね！



ロッピー☆ちゃん



キノちゃん



ポルンちゃん



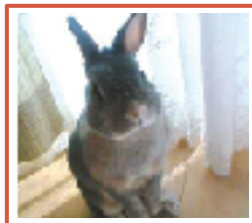
アロマちゃん



ムーンちゃん



りりちゃん



NANAちゃん



もこちゃん



はふちゃん

お詫び：前号のお写真でうさぎさんのお名前に謝りがございました。じょじょちゃんはみさみさちゃんです！申し訳ございませんでした。