

# 謹賀新年

しっぽ通信 No.15



2008年1月1日発行

## しっぽNEWS

あけましておめでとうございます。

昨年は大々さんの方にお店・通販をご利用頂きありがとうございました。これからも皆様により良いサービス、耳寄りな情報をお届けできるよう頑張ります。本年もうさぎのしっぽをご愛好賜りますようお願い申し上げます。お正月セールでプレゼントさせて頂いたカレンダーは気に入って頂けましたか？今年も飼い主の皆様とうさぎさんにたくさんの幸せが訪れる事をスタッフ一同心よりお祈り申し上げます。

### 通信販売部

あけましておめでとうございます。通販部スタッフ一同、うさぎさんと飼い主の皆様がたくさん幸せがありますように心よりお祈り申し上げます。今年も宜しくお願いします。今年もぞくぞくと新商品が発売されますので、チェックして下さいね！発売中の「うさぎのハ百屋」は2月までの限定発売です。お買い忘れないように〜♪



### 横浜店

A HAPPY NEW YEAR!!  
2008年もうさぎのしっぽは、2日・3日のお正月セールから張り切って営業してまいります(^\_^)新しい年の始まりっていいですよ♪楽しい事がいっぱい待ってるような気がして・・・今年も1年スタッフ一同うさぎ飼いの皆様のためにがんばりますので、よろしくお願いたしますっ(≧▽≦)



### 東京店

あけましておめでとうございます。今回の写真は、スタッフ全員でそれぞれお店にいる好きな子を抱っこして撮ってみました。普段、皆様とはなかなかお会いする事のないお掃除スタッフも含めて、東京店のスタッフは4名なんですよ(^\_^)このスタッフでいつもワイワイとお仕事しています。今年もうさぎさんとの生活が良き一年になるよう、お手伝いできるように私たちが頑張りますので、どうぞよろしくお願いたします。



## 2008年の予定

# しっぽの年間行事

今年も楽しい一年ににしましょうね！

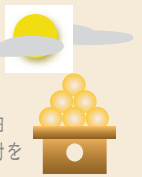
1月2日～3日 13時～18時  
お正月セール in 東京店/横浜店

しっぽオリジナル卓上カレンダープレゼント。  
しっぽのうさぎさんの可愛いショットがたくさん。  
1月 新年の初セール！福袋を販売します。



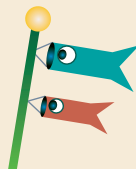
9月20日～21日 13時～19時  
店長君の日セール in 東京店/横浜店

毎年10月の店長君の誕生日に行われていた店長君の日セール。今年はちょっぴり早く行います。日頃の感謝を込めてセール致します。冬用品先取りセール！



5月3日～5日 13時～19時  
うーさんの日 in 東京店/横浜店

しっぽの創業祭/チャーム(予定)をプレゼント。  
この時期はメーカーさんから新しい商品がぞくぞくと発売されます。うさぎ飼いは必見！？です。



11月15日～16日  
しっぽ最大のイベント うさフェスタ 2008

いろいろイベントが開催されるお祭りです。うさぎメーカーさんやアーティストさんが出展。講習会や楽しいイベントがもりだくさん。ARBAの公式ラビットショーも行われます。



7月9日～11日(予定)  
七夕セール in 通信販売部

今年の夏は初の通信販売のセールです！  
7月 夏本番の前に夏期アイテムをお届けします。



今年も一年、皆様のうさぎ飼生活が、楽しく  
有意義になるよう頑張ります！

～うさぎの暮らしを作る店～

## うさぎのしっぽ

**TOKYO** 03-5726-1771  
**YOKOHAMA** 045-762-1232  
**通信販売** 045-750-5474  
FAX(24時間受付) 045-750-5476  
〒235-0002 横浜市磯子区馬場町6-29





# 飼育相談Q&A

皆さんの質問にお答え致します。  
もっともっと読みたい方は、ホームページへ

今日はトイレに関してのご質問が大変多く寄せられました。トイレを覚えない、トイレ以外の場所でもしてしまう、悩みは尽きないようです。それぞれのお宅ごとでうさぎさんを取り巻く環境は異なりますが、うさぎさんが見せる行動には共通点があるのかもかもしれませんね。悩みを共有していただきつつ、解決のヒントを探してくださいね！

**Q:** うちのうさぎちゃんは生後8ヶ月だけトイレを覚えません。トイレを覚えないうさぎがいると聞いたことがあるのですが本当ですか。教えて下さい。(一部中略)

**A:** うさぎは、自分が行動する縄張りの中に、いろいろな場所を決めるようです。トイレの場所、食事の場所、遊ぶ場所、くつろぐ場所と様々ですね。トイレを一カ所に決める習性をもともと持ち合わせてはいるのですが、うさぎさんによっては、またはその飼育環境によっては、一カ所に決まらずにいる場合も確かにあります。このことが、トイレを覚えないというように解釈できてしまうのかもしれない。トイレを覚えないというよりは、一カ所に決められないのだと捉えていただくほうがよいかもしれません。飼育環境を見直してあげることで改善できる場合もあるでしょうね。その子の性格や行動をよく知って、その子がどういったトイレ(環境)なら気に入ってくれるかということを探ってみていただくことも大事だと思います。それでも、一カ所に決まらない子もいますので、その場合には、排泄物で身体が汚れないような飼育環境に整えてあげることが必要になると思います。一日の大半を過ごすケージには、金属製の下網を床材として考えてあげて、必要な場合には部分的にスノコなどを取り入れてあげる環境が、足裏なども汚れにくい飼育環境になるかと思えます。

**Q:** 生後二ヶ月のライオンラビット、オスです。うちに来て二週間です。何となくおしっこをする場所が決まっているようなのでトイレを設置しました。すると、違う場所におしっこするようになりました。またその場所にトイレを移動すると別な場所にしてしまいます。トイレにはおしっこのついたティッシュやウンチを入れてあるのですが、牧草皿におしっこをしてしまうことも多く、吊り下げ式に変えたのですが、牧草におしっこをかけてしまったりもします。イタチごっこ状態で悩んでいます。日中は仕事のため留守にしているのですが、家にいるときは違う場所におしっこをしたらふき取って消臭スプレーを掛けたりしているのですが、ちなみに別な場所にもしますが、トイレにウンチはかなりしています。アドバイスお願いします(一部中略)

**A:** 何かうさぎさんにとってのこだわりがありそうですね。トイレに全く乗らないということではなく、糞はトイレでしているようですが、トイレ自体に抵抗があるわけではなさそうですね。そうなると、トイレをくつろぐ場所として認識していることもあるかもしれません。そのような場合には、トイレの他にくつろぐ場所を作ってあげることも大事です。トイレに乗っているときの状態を思い返してみてください。そして、おしっこするときのうさぎさんの様子もよく観察してみることも大事です。おしっこだけトイレでしないということは、何か理由があるのでしょうか、それを見つけてあげることで、しつけのヒントが生まれてくるかと思えます。トイレではなくケージの床材の素材がおしっこするのに気に入っているということだったり、トイレの高さが気に入らないということや、いろいろ考えられるかと思いますが、そのヒントを見つけてみてください。生後2ヶ月、そしてお迎えしてまだ2週間ということですから、まだまだこれからですので、焦らないでじっくり向き合ってみていただきたいと思えます。頑張ってくださいね。

**Q:** 家に来た当初からおしっこで悩まされています。牧草入れや餌入れにも尿がされることもたびたびで、餌入れを高くしたり買い変えたり牧草も吊るしたり、消臭やらケージの丸洗いなど日々戦ってきました。が、どうしてもおしっこは一箇所でやってくれません。トイレにやっているとときもあれば、トイレの横に引っかけていたり、あまつさえ、自分が寝ている所もお構いなくおしっこし放題です。餌入れの下辺りに一番多く用足しているようにも思いますが、餌場所とトイレが一緒なんていうのもおかしいので、餌入れを移動してみました。その時の気分がトイレしてるように感じます。トイレを覚えるまでケージから出さないできましたが、さすがに飼って半年近くになると大変なのでお部屋にも出してみたのですが、やはりあちらこちらと部屋にも垂れ流されます。部屋での行動もごく一部だけにしてペットシーツなど敷いたのですが、今度はシーツが気に入らないらしく噛んでしまいます。ペットシーツを噛んで飲み込んでしまうと怖いので、新聞や布など敷いていますが、なぜか柵の外に向かって尿を放出します。ほぼ決まった時間に掃除しているのですが、トレーを引き出した途端、ときどきおしっこを真ん中あたりにもします。タイミングが悪いのかと思ひ観察して掃除の時間をずらしてみただけで、

やはりそうされます。ですので、垂れてくるケージの四隅、トレーの下、いつも用心のためのペットシーツはかかせません。壁には新聞紙やダンボールなどで尿の飛び散りを防いでいます。飼って2年が過ぎ、気力負けで床網も洗えなくなってくると尿結晶みたいに汚れも付きつつあります、臭いも消臭スプレーでは消えなくなってきました。日の暖かい時など、うさんぽにも出かけていて、おやつなども与えていて名前を呼んででなでてあげてはいるのですが、おやつの時など手に噛みつかれたりもして怖くなってきました。プーブーと文句も言い、脚でダンダンと怒っているときもあります。ケージは暗い場所でも日が当たりすぎで困る場所でも音がうるさい場所でもないのですが。(一部中略)

**A:** トイレのしつけで苦労されていらっしゃるようです。うさぎはトイレの場所を一カ所に決めるといわれていますが、やはり中には例外という場合もあるのですよね。どちらかというと、男の子に多い場合があるようなのですが、やはり個体差があるということでしょう。いろいろ手を替えて試してはみても、よい結果を得られない場合は、トイレを一カ所に決められないのだとそれを受け入れていただきながら、その中でもよりよい環境で過ごしてもらえるようにその環境を整えていただくことになるのだと思います。そう捉えていただくことで、いくらかでも気分的に楽になっていただきたいと思います。そして、決して今回のうさぎさんが特別な訳ではないですよ！しっぽにはたくさんうさぎさんがいますが、そのケージを掃除するときには、トレーがないのをわかっておしっこする子も結構いるのです。初めはたまたまなのかと誤っていたのですが、決まって同じ子が見せる行動であったりするの、なにかルールみたいなものがないのかその子の中に出来上がっているのでしょうか。掃除をされてきれいなというところがわかるからそこにおしっこしたいのか、トレーを引き出されることで尿意を催すのか、真意は聞いてみないことにはわからないですが、同じように行動する子がいます。このような時は、トレーをもう一枚用意していただいて、さっと入れ替えてしまうことが一番です。「今からトレーを替えるからね！」とでも声を掛けていただいて、たまにはフェイントを掛けながら、トレーを替えてみてください。もちろん、それでも入れ替える際におしっこすることもあります。おしっこを止めさせることはできませんからね。そして、自己主張の行動がエスカレートしてきているようですので、うさぎさんも訴えたいことがあるのかもしれない。また、自分のほうが偉い、順位が上だと思ひ始めてもいるのかもしれない。トイレが一カ所ではないということは、ケージの掃除もたいへんではありますが、それでもううさぎさんが快適に過ごすことができるようにきれいにしてください。尿石の固まりをきれいにとるには、CAリムーバーが効果的です。サークルの外にとばされるおしっこには、床保護マットをダンボールなどに固定して立てかけてあげることで、汚れたらさっと拭いてあげられます。ビニールシートなどで代用もできますね。うさぎさんも生き物ですので、気持ちがあるのです。心を向かい合わせても気持ちが見えない時は、飼い主さんの気持ちを柔らかく、あつたかくしていただいて、そしてやさしく声を掛けてうさぎさんを見てあげてください。その気持ちはうさぎさんに必ず伝わりますからね。

**Q:** 生後10ヶ月のネザーの女の子をお迎えして、もう7ヶ月に入ろうとしています。今まで、きちんとトイレでおしっこをする子だったのが、ここ1、2週間はトイレ以外のケージの角におしっこしてしまうようになりました。しかも、スプレー行為というよりは、しっくり量を出すんです。トイレを新しいものに変えたのは2ヶ月ほど前ですので、そのせいだということはないと思います。私たち家族の生活環境も特に何も変わったことはありません。寒くなってきたので、ヒーターをケージのそばに置いたくらいです。トイレでおしっこをしなくなったのは、何かを訴えているのでしょうか。(一部中略)

**A:** においつけの為にしっこをトイレ以外でしているという印象ではなく、しっかりトイレ以外の場所で排泄しているような様子なのですね。以前掲載したご質問の中で、トイレを替えたということがありましたが、確かプラスチック製のものから陶器製のタイプのトイレに変わったと覚えておりますが、いかがですか？もしかしたら、素材が陶器ですから、こう気温が下がってくると、身体に触れる部分が冷たいなどと感じていることなども推測できますね。トイレに乗ったり、トイレでもおしっこするような様子があるのかということも観察していただきながら、トイレ以外のケージの隅を塞いでしまうなどの工夫をしていただいて、うさぎさんがどう反応するのかを探ってみてくださいね。



Q: 先月新しい子を迎えました。生後約2ヶ月のライオンの早です。トイレをコーナーにしていますが、そこでもちゃんとトイレをしますが、その近くに置いてあるえさ入れにもします。まだトイレが定まらない間は、えさ入れももっと小さなものにしたほうがいいでしょうか？ちなみにえさ入れの大きさはトイレより少し小さいくらいですが、うさぎが座って丁度いい大きさのようです。たびたびそこに座っている姿を見かけます。今はトイレのふちをくわえて移動して遊んでいるようです・・・。(一部中略)

A: 子うさぎさんの排泄の仕方は、トイレだけではなく、いろんなところに排泄するものでもありますので、気長にチャレンジしていただくことになることでしょうか。ただ、トイレにきちんと乗って、そして排泄しているようですから、実はこれはすごいことなのです！そこを褒めてあげてくださいね。そして餌入れにおしっこしてしまうこと、これはよくお聞きする話です。ペレットなどの餌を食べながら排泄する様子も少なくない行動ですので、餌入れにすっぽりはまってそこがトイレとなってもおかしくはないのです。身体が入らない程度の大きさで様子を見ていただくこともよいでしょう。また、固定式の餌入れなどで、ちょっと高さを持たせてケージにセットしてあげることもよいでしょう。ただ、固定式でもその上に乗ったり、その中に入ったりする子も中にはいますが・・・。それから、トイレをおもちゃと認識してしまわないように、自由に遊ぶことのできるおもちゃを与えていただくことも必要になると思います。

Q: うちのうさぎさんは、我が家に来て20日ほどで、ゲージから出してあげると喜んで飛びまわりますが、そこら中でうんちをしてくれます。うんちなら拾えばいいんですが、そのうちおしっこまでしてしまう。ゲージの中でも、大体はトイレでおしっこしてくれる

んですが、トイレ以外でもしてしまいます。それで「部屋に放して遊ばせてあげるときだけ『おむつ』をしたらいいんじゃないかな」と家族の中でなったんですが、うさぎさんはかなり嫌がってつけてくれません。それに『おむつ』をつけると骨抜きみたいになって歩き方が変になってしまうんですが、やっぱりうさぎさんにはおむつはさせずトイレのしつけをしたほうがいいんでしょうか？(一部中略)

A: 糞やおしっこなどは、ただ単に排泄だけの意味ではなく、自分の縄張りを示す為であったり、興奮したりすることでも、簡単にポロポロとしてしまうことがあります。今回のうさぎさんも同様のようですね。ケージから出られて遊ぶことができるのがうれしくて、その興奮のあまりあちこちにしてしまっていることもあるのでしょうか。うさぎさんはそういう生き物なのです。トイレを覚えてくれていること、これだけでも本当はすごいことなのです。トイレにすることが当たり前ということではなく、ちゃんとケージの中のトイレはここだと認識していることなのです。そこを褒めてあげていただきたいと思います。ちょっとした失敗は、どのうさぎさんにもありますから、あまり神経質になりすぎないようにしていただくことも大事ですよ。そして、糞やおしっこで汚れてもよい環境にしてあげることも必要です。縄張り行動として見せている場合には、それは本来あるうさぎの習性でもあるのですから、それを受け入れていただきながら、汚れてもよいように、ビニールシートを敷いた上にうさぎさん専用の遊び場所をマットやカーペットなどと一緒にサークルなどで仕切って与えてあげるとよいと思います。また、明らかにトイレがしたくてそこにいるといううな時には、しつけとして一旦ケージに戻して、なぜ、戻されたのかということをお教えしてあげることなども必要だと思えます。おむつという発想も悪くはないと思いますが、嚙ったりいたがらしたりしないように、目を離さないでいることも必要だと思えます。

健康管理のお役立ちグッズのご紹介です。

## うさぎ用品ご紹介 簡単に粉末ペレットが出来るアイテム・・・

今回は、しっぽの用品ではない「知っておくと便利」なものを紹介致します。うさぎさんが病気になった時、食欲がなくなる事が一番の心配事ですよね。今回紹介するものは、そんな時にちょっとだけ見方になってくれるアイテムです。

### 健康管理の便利用品 GABAN グルメミル

流動食を作る時、一番大変なのはペレットを粉末にする時ですよね。そんな時、役立つのがコレ！GABAN グルメミルです。カモいらず簡単にペレットを粉末に！スーパーや生活雑貨を扱うお店で購入出来ます。

#### 流動食の作り方

- ステップ1 ペレットをミルに入れて粉末に。
- ステップ2 粉末にしたペレットをジュース等で溶く。  
この時人肌程度の温度のほうがうさぎさんには優しいかもしれません。
- ステップ3 シリンジに入れれば準備OK!



### POINT

いざ流動食をとっても、なかなか食べてくれずに困ってしまいます。日頃から柔らかくしたペレットを食べさせて練習しておくのも良いかもしれません。



### 健康な10歳を迎えられるために・・・

乳酸菌に若さと健康を保つコエンザイムQ10とビタミン、ミネラル豊富な大麦若葉を配合しました。コエンザイムQ10はほとんどの細胞に存在し、様々な活動に必要なエネルギーを作り出す大切な物質です。シニアライフをサポートするサプリメントです。2歳以上のうさぎさんを対象としています。1日にあげる量は1kgに2粒が目安です。



#### コエンザイム豆知識

体のエネルギーの生産に欠かせない物質の一つで、脂質の酸化を防ぐ抗酸化作用もありますが、老化とともに減少してきます。そしてこれは食事だけでは摂取しにくいと言われています。



No.2404 1650円  
うさぎのシニアQ10乳酸菌



黒ちゃんの編集後記

### うさぎの言葉

あけましておめでとうございます。お正月をいかがお過ごしでしたらっしゃいますか？うさぎさんと一緒にまったりな(?)ひとときを過ごされていらっしゃる方も多いのでしょうか。もちろん私も同様です♪新しい年を迎えるということ、とても神聖で厳かな気持ちをもってしまおうのですが、皆様はいかがですか？昨年を振り返りながら、そしてこれからの一年をどう過ごしたいか、目標を持ってしっかり歩んで生きていきたいと年頭は思うのですが・・・。年末に反省することがいくらかでも少なくて済むように、頑張りたいと思います。さて、2008年もうさぎのしっぽはイベント目白押しです！皆様のご期待に添えられるように、スタッフ一同より頑張っまいますので、どうぞ本年もよろしくお祈り致します。皆様のご繁栄とご健康を心よりお祈り致します。



カタログに訂正箇所がございました。注文する際には、ご確認下さい。

## カタログ8 訂正のお知らせ

ページ	品番	品名	修正前	修正内容	ページ	品番	品名	修正内容
P7	9103	プロケージ・オレンジセット	NO.9102	NO.9103	P13	1157	CFバランス	→NO.1156 →No.1157
P8	2900	空中&キューブセット	送料込価格	価格	P21	265	キャロット・ベレッツ	廃盤になりました
P8	2901	キューブ&フル&はしごセット	送料込価格	価格	P35	2580	かじり木ノコ80(コンフォート80用)	写真変更 →
P8	2902	空中&コーナー&はしごセット	送料込価格	価格	P51	612	アニファ別冊 うさぎ 改訂版	廃盤になりました
P8	2903	フル&キューブ&スロープセット	送料込価格	価格	P52	2731	ステッチちびタウル	廃盤になりました
P35	2596	クイックサークル65	6,990円	7,300円	P50	5153	ペットボイジャーDX	ペットボイジャーWD
P33	2506	プロケージ	17,850円	18,600円	P19	1132	子モシークラブ ゴールドラベル	→NO.1143 →No.1132
						1143	子モシークラブ レッドラベル	→NO.1132 →No.1143



アニファ別冊改訂版2 うさぎ  
No.681 ¥1500



改訂版2として新しくなりました。



皆様の質問の中からテーマにそって選びました。もっともっと読みたい方は、ホームページへgo!

## テーマQ&A 今回はくしゃみや鼻水についてです！

**Q:** たまたま鼻のさきに触れると先のほうが濡れています…。これは野菜をたべたりなめたりするからですか？それとも風邪をひいて鼻水がでていっているのでしょうか。

**A:** うさぎの場合には鼻先が濡れているという場合ですと、鼻水が出ているのではないかと疑ってよく観察していただきたいと思います。くしゃみなどをしていないかや呼吸が苦しそうではないかなども合わせて観察していただきたいと思います。もちろん野菜や水など、口にする物から鼻先に水分が付いたということも考えられるかとも思います。病的な意味合いではないかということも判断していただきたいです。そして、心配な様子やこの状況が続くようならばきちんと獣医師に診ていただいて、うさぎさんにトラブルが起きているのではないかとこのことを探っていただいでください。

**Q:** 生後6ヶ月のネザーについてです。ときどき強い鼻息みたいなことをします。フツと1回するのですが、これは、くしゃみなのでしょうか？もし、くしゃみだとしたらどうすれば良いのですか？教えてください。お願いします。(一部中略)

**A:** うさぎのくしゃみですが、私たちがするようにははっきりとくしゃみとわかる場合もありますが、そうではない場合も少なくないようです。くしゃみが見られるときには、呼吸器系にトラブルが起きているということにも繋がりますので、飼育環境を見直してもらうことも必要です。衛生的な環境であることを心がけていただきたいです。また、ペレットや牧草などの粉っぽさが、鼻などの器官に悪さをしていることも考えられますので、与えている食事にも目を向けていただくことも大事です。これらを改めていただいて、なおかつ鼻水などが見られたり、回数が多くなったり、食欲や体調に変化が見られたりするようであれば、きちんと獣医師に診ていただくことが必要になりますので、今後も引き続きうさぎさんの様子を観察していただくことが大事だと思います。

**Q:** 生後8ヶ月のミニウサギについて質問です。2ヶ月前より、時々くしゃみをし鼻水も出るようになったため（垂れるほどではありませんが）病院に連れて行きました。とりあえず症状も軽いようなので抗生物質を処方してもらい、毎日飲ませています。現在もたまたまくしゃみをし、運動すると鼻水が少し出てくることがあります。下痢はしていませんが、抗生物質を飲ませ続けるのも心配です。以前のQ&Aで、くしゃみ鼻水の症状緩和としてリキッドプロポリスの話がありました。試してみたいと思います。ただお医者さんには、プロポリスに対してアレルギーが出る可能性もあると言われました。プロポリスでアレルギーが出た、という話がありますか？教えてください。宜しくお願いします。

**A:** リキッドプロポリスでアレルギー症状がでたというような報告はございません。くしゃみや鼻水などの症状に、お薬では効かない子が

回復したということも少なくありませんので、お薦めできる商品です。また、呼吸器のリコリスなどもよいかと思えます。そして、抵抗力や免疫力を向上させるサプリメントなどもよいでしょう。病気を寄せつけない体作りのサポートともいえますからね。サプリメントはお薬ではなく食品です。安心してお使いいただけるアイテムですので、うさぎさんの症状にあったものを選んでお試しいたぎたいと思います。

**Q:** 3歳のネザーランドドワーフのオスを飼っています。今年に入ってから、クシャミと鼻と口の間の割れめ？のところがぬれているんです。様子を見ようと見てきました。クシャミはおさまたんですが、鼻水は直るようすはなくひどくなってきてるんです。本などを読んでみましたが、食事モトイレも健康的に行っていてまた元気よく走り回っています。しっかりケージも洗い、温度も管理しています。時々、あまりにもぬれていてティッシュでふきとってます。今まで診察に行ったことがないんですが、やはり診察してみたほうがいいのでしょうか？(一部中略)

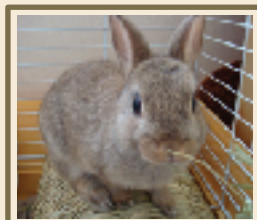
**A:** 食欲や元気もあるようではありますが、鼻水が出ている、鼻先が濡れているという状態は、健康なうさぎさんでは見られない状態ですので、早めに獣医師に診ていただくことをお薦めいたします。くしゃみも見られていたようですので、スナッフルなどの呼吸器官の感染症などが考えられるでしょう。早期に治療をすれば、それだけ症状を改善できるのですから、どうぞ早めに獣医師のもとを訪れていただきたいです。そして、3歳ということでもありますので、今後は定期的に診察していただくことが望ましいと思いますよ。

**Q:** 我が家のネザー生後7ヶ月がたまにくしゃみをします。毎日という訳ではなく週に1、2回位なのです。普段はゲージの中にいて、毎日夜に部屋に出して遊ばせていますが、くしゃみはその部屋に出している時にします。量の匂いをくくん嗅いでいたりして、くしゃみを3回位して前足で顔を洗う仕草をしています。鼻水は出しておらず、以前違う件で病院にかかった時に伺った所、気にする事はないと言われたのですがやはり気になってしまいます。(一部中略)

**A:** くしゃみをする時、量の部屋に出している時に見られるということでもありますから、埃などに反応しているといった印象もお受け致します。遊ばせてあげるときに、お部屋の目に見えにくい埃などもきれいにしてから・・・ということを試してみることもよいのではないかと思います。これで改善できれば、くしゃみの原因が明確になるということですからね。埃などの他に、牧草やペレットの粉などが原因でくしゃみをする子もいますので、今後も注意深く観察していただいて、鼻水が見られるようになったり、くしゃみの頻度が多くなるようであれば、また食欲や排泄に今までと違う様子が見られる時には、改めて獣医師に診ていただくことも必要になると思います。

## Best shot紹介！ お店のお客様の子やホームページのマイページから選ばせて頂きました。

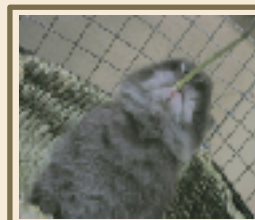
雪景色の中のうさぎさん登場！冬ですね。お宅のうさぎさんはいかがお過ごしですか？マイページへの参加をお待ちしております。



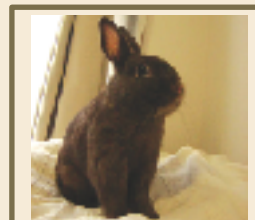
くうちちゃん



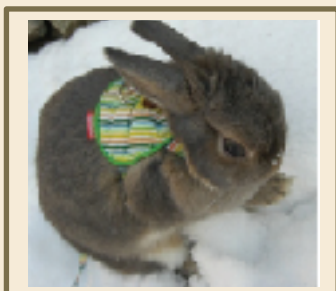
パティちゃん



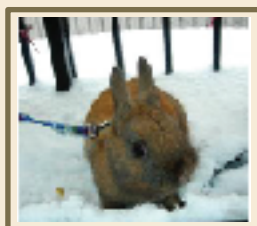
timeちゃん



ポーちゃん



Nanaちゃん



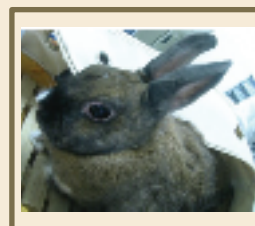
ちよこちゃん



ムーンちゃん



なつぷちゃん



くりちゃん